

# IRONKEY™ D300M 加密 USB 3.0 闪存盘

用户指南



## 关于本用户指南

本用户指南介绍 FIPS 认证的 IronKey D300M，基于没有实施定制的出厂映像。本用户指南中使用的示例基于 IronKey™ EMS 默认策略。

### 系统要求\*

#### PC 平台

- Pentium III 处理器或同等处理器（或更快的处理器）
- 15MB 可用磁盘空间
- 可用的 USB 2.0 / 3.0 接口
- 在最后一个物理驱动器之后有两个连续的驱动器号。  
参见第 15 页的“驱动器号冲突”。

#### PC 操作系统支持

- Windows® 10
- Windows® 8、8.1（不包括 RT）
- Windows® 7 SP1
- Windows® Vista SP2

#### Mac 平台

- 15MB 可用磁盘空间
- USB 2.0/3.0

#### 操作系统支持

- Mac OS X 10.9.x - 10.12.x

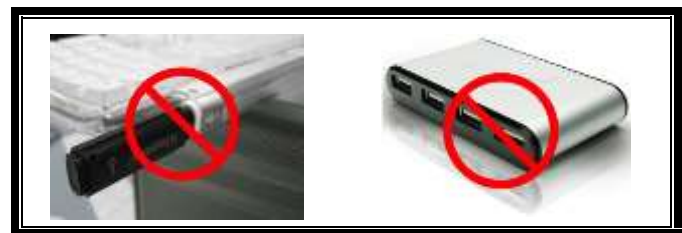
**\*注意：IronKey D300M 是强制管理的加密 USB 闪存盘，需要使用单独出售的 IronKey™ EMS 管理这些设备。**

### 建议

为了确保 D300M 设备供电充足，请将其直接插入笔记本电脑或台式机所带的 USB 接口中，如 **图 1.1** 所示。避免将 D300M 连接到任何带 USB 接口的外围设备中，如键盘或 USB 供电集线器，如 **图 1.2** 所示。



**图 1.1 – 建议使用方法**



**图 1.2 – 不建议**

## 设置设备（WINDOWS 操作系统）

1. 将 D300M 插入笔记本电脑或台式机的可用 USB 接口，等待 Windows 检测到该闪存盘。
  - Windows 用户将收到设备驱动程序通知，如图 2.1 所示。



图 2.1 – 发现新硬件

新硬件检测完成之后，Windows 会提示您开始初始化过程。

- Windows 用户将看到 AutoPlay（自动播放）窗口，与图 2.2 中的类似。
2. 选择选项“运行 IronKey.exe”。

如果 Windows 没有自动播放，您可以浏览到 CD-ROM 分区（图 2.3）并手动执行 IronKey 程序。这同样能够开始初始化过程。

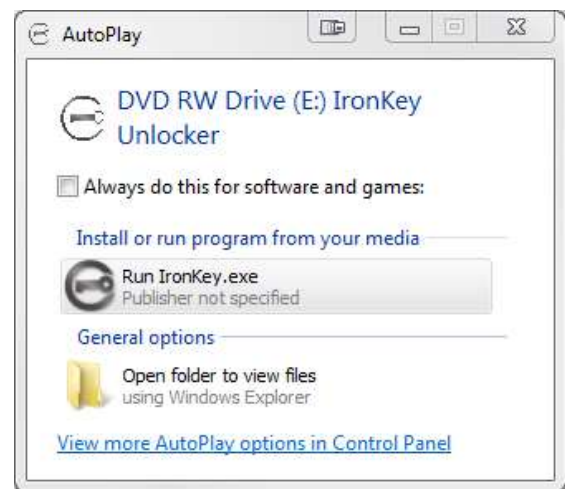


图 2.2 – AutoPlay（自动播放）窗口

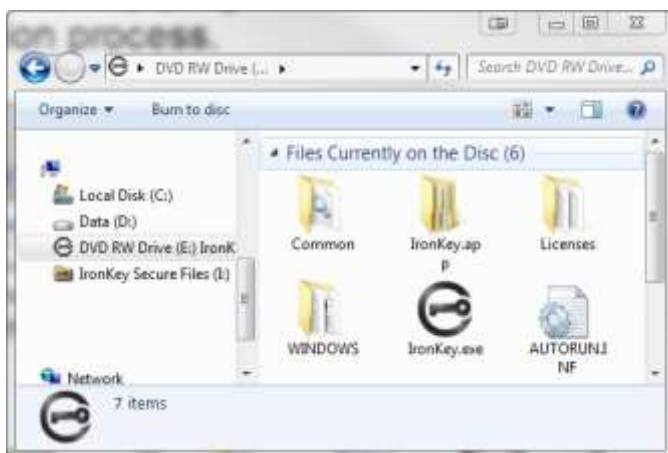


图 2.3 – D300M 内容

（注意：AutoPlay（自动播放）窗口中的菜单选项根据计算机上目前安装程序的不同可能有所差异。自动运行将自动开始初始化过程。）

## 设置设备（Mac 操作系统）

将 D300M 插入笔记本电脑或台式机的可用 USB 接口，等待 Mac 操作系统检测到该闪存盘。检测到之后，您将看到 IRONKEY 标符出现在桌面上，如 **图 3.1** 所示。

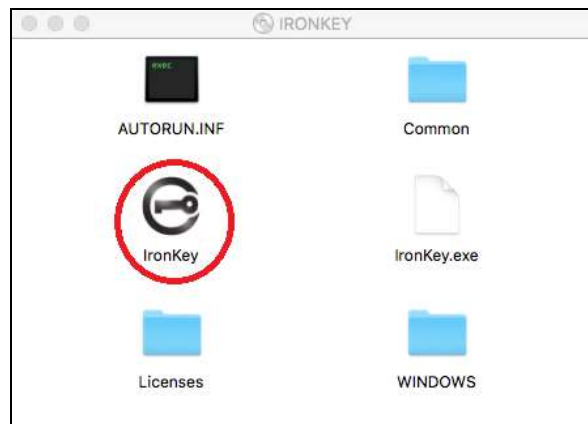


**图 3.1 – IRONKEY**

1. 双击 IRONKEY CD-ROM 图标。
2. 在 **图 3.2** 所示窗口中寻找 IronKey.app。
3. 双击在 **图 3.3** 所示窗口中出现的 Ironkey.app。这将开始初始化过程。



**图 3.2 – D300M 内容**



**图 3.3 – D300M 应用程序**

**下一页继续 Windows 和 Mac OS 操作系统中的初始化。**

## 设备初始化\激活

1. 输入或粘贴激活代码。您应当从 EMS 管理员发送的电子邮件消息中获得了代码，单击“Next”（下一步）（图 4.1）。



图 4.1 – 激活代码

2. 从下拉菜单中选择偏好的默认语言。默认情况下，IronKey 软件将使用与您的计算机操作系统相同的语言。继续下一步。（图 4.2）



图 4.2 – 语言选择

3. 查看许可证协议并单击“Activate”（激活）**图 4.3**。

（注意：您必须接受许可证协议才能继续操作；否则“Activate”（激活）按钮将一直处于禁用状态。）



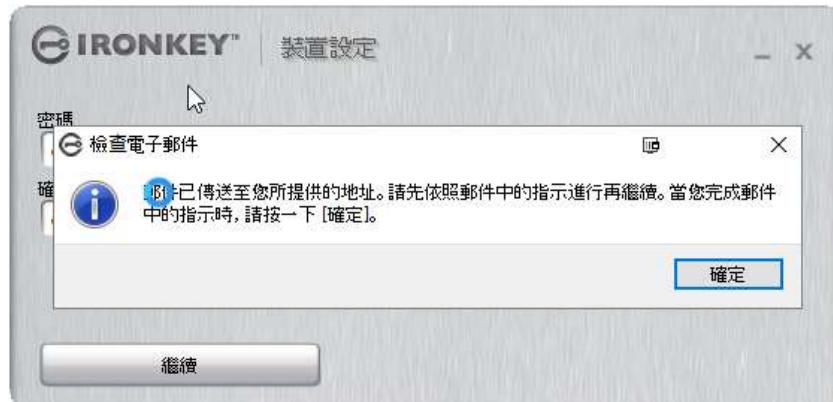
**图 4.3 – 许可证协议**

4. 创建密码保护 D300M 中的数据。在“Password”（密码）字段中输入密码，然后在“Confirm”（确认）字段中再次输入，如下**图 4.4**所示。您的密码区分大小写，必须符合管理员设定的密码策略。密码必须包含 8 个或更多字符（包含空格）。单击“Continue”（继续），进入下一步。



**图 4.4 – 密码设置**

5. 系统将提示您查收电子邮件。这是当管理员创建 IronKey™ EMS 用户帐户时使用的电子邮件。继续下一步前，请前往您的电子邮件，并按照说明进行操作。一旦您按照电子邮件说明完成操作后，单击“OK”（确定）。**图 4.5**



**图 4.5 – 查收电子邮件**

现在已完成设备初始化\激活过程。

## 使用我的设备

对 D300M 进行初始化之后，便可以访问安全数据分区并使用密码登录设备以便运用设备选项。为此，请执行以下步骤：

1. 将 D300M 插入您的笔记本电脑或台式机的接口。
  - Windows 操作系统 - 运行 Ironkey.exe (第 3 页中的图 2.3)
  - Mac 操作系统 - 运行 IronKey App (第 4 页中的图 3.3)

2. 输入密码 (在第 6 页图 4.4 创建的密码)

### 图 5.1

- 键入密码后，单击“Unlock”（解锁）按钮继续。
- 如果输入了正确的密码，D300M 将解锁，您便可以开始使用设备。



图 5.1 - 登录窗口

- 如果输入了错误的密码，将出现一条错误消息“*Incorrect Password. Please try again.*”（密码错误，请重试。）。图 5.2



图 5.2 - 密码错误

(注意：在登录期间，如果输入了错误的密码，您还有机会输入正确的密码；但是，内置安全功能会记录失败登录尝试的次数\*。如果失败尝试次数达到了预先配置的 10 次，D300M 将要求设备重置安全数据分区，之后才能再次使用。更多有关该功能的信息，请参见第 12 页的“重置设备”。)

3. 您可以在登录到设备之前选中“只读模式”复选框，从而在只读模式（有时被称为“写保护模式”）中解锁安全数据分区。在只读模式下通过身份认证之后，您将能够打开或查看 D300M 上的内容，但是无法在此模式下更新、更改或删除这些内容。(注意：只读模式还会阻止格式化选项，“*Reformat Secure Volume*” (“重新格式化安全卷”) 将显示灰色。)

如果您目前在只读模式下登录并且希望解锁设备以获得完全的读/写权限来访问安全数据分区，您必须锁定 D300M (参见图 6.1 中的编号 4) 并重新登录，在身份认证期间取消选中“只读模式”复选框。

\* 成功通过设备的身份认证之后，失败登录计数器将重置。



## 设备控制面板（功能）

### 控制面板（应用程序） 图 6.1

1. **应用程序** - 打开控制面板的应用程序列表（当前视图）
2. **文件** - 为 D300M 安全分区打开 Windows 资源管理器 (PC) 或 Finder (Mac)
3. **设置** - 打开控制面板的设置
4. **锁定** - 锁定 D300M 安全分区
5. **容量计** - 显示安全分区的可用磁盘空间

### D300M 控制面板



图 6.1

## 控制面板（设置）

### 1. Tools（工具） - 打开控制面板工具选项（图 6.2）

- Check for Updates（检查更新）（默认 = Automatically check for updates（自动检查更新））
- Reformats the Secure Volume（重新格式化安全卷）\*

**\*警告：安全卷中的所有数据将会丢失。执行重新格式化前备份数据。**



图 6.2 控制面板 - 设置 - 工具

### 2. Password（密码） - 打开控制面板密码选项（图 6.3）

- If I forgot my password（如果我忘记密码）...（默认 = Enabled Password Reset（启用密码重置））
- Change Password（更改密码）（基于 IronKey EMS 管理员设定的密码策略）



图 6.3 控制面板 - 设置 - 密码

### 3. Preferences (偏好) - 打开控制面板偏好选项 (图 6.4)

- 更改 D300M 使用的语言 (默认 = Same as my computer (与我的计算机相同))
- 可在 D300M 解锁屏幕上使用或更改的解锁消息 (默认 = disallowed (不允许))



图 6.4 控制面板 - 设置 - 偏好

### 4. Device Info (设备信息) - 打开控制面板设备信息选项 (图 6.5)

- Copy (复制) 将 About This Device (关于此设备) 的数据复制到剪贴板, 并可以粘贴到电子邮件或文本编辑器中
- Visit Website (访问网站) 启动浏览器并访问金士顿加密 USB 主页
- Legal Notices (法律声明) 启动浏览器并访问 D300M 软件许可协议网站
- Certifications (认证) 启动浏览器并访问 D300M 认证网站



(图 6.5) 控制面板 - 设置 - 设备信息

## 帮助和故障排除

### 重置设备

D300M 具备一项安全功能，可以在达到最大**连续**尝试登录失败次数（简称为 MaxNoA）之后禁止未经授权访问数据分区；默认的“开箱”配置采用了预配置的 10 次尝试次数。（注：基于默认策略。）

“锁定”计数器记录每次的失败登录，并且在满足下列两种条件之一时重置：**1)** 达到 MaxNoA 之前成功登录或 **2)** 达到 MaxNoA 并格式化设备。\*（注意：方法 (2) 所有数据将会丢失。）

如果输入了错误的密码，将显示一条错误消息。

参见图 7.1。

如果第 2 次输入错误密码，您将看到另外一条错误消息，提醒您在达到 MaxNoA 之前还可以尝试 8 次（默认被设置为 10）。您还将看到 Reset Device（重置设备）选项。参见图 7.2。

在以下情况下，您可以选择重置设备：**1)** 您希望将闪存盘恢复为开箱状态，或 **2)** 您知道您将不会记住密码。\*

在第 10 次输入错误密码之后，D300M 将永久性地隔离数据分区，并要求设备进行重置，之后才能再次使用。这意味着 **D300M 中存储的所有数据将会丢失**，而您将需要使用从 EMS 管理员获得的新激活代码重新激活 D300M。

这一安全措施限制了他人（没有您的密码）无休止地尝试登录并取得您的敏感数据访问权。



图 7.1 – 登录失败

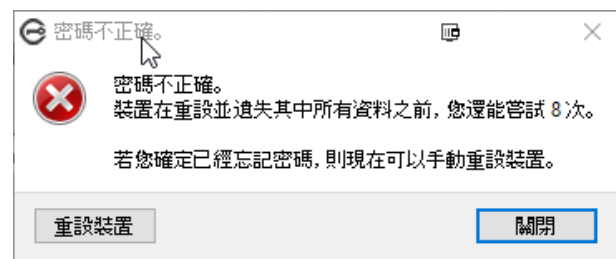


图 7.2 – 第 2 次密码错误

**\*注意：设备重置将擦除 D300M 安全数据分区中保存的所有信息。**

## 使用密码帮助

若要重置您的密码：

1. 插入 D300M 并运行 IronKey.exe（Windows 操作系统）和 Ironkey.app（Mac 操作系统）。
2. 单击 Password Help（密码帮助）。 **图 8.1**



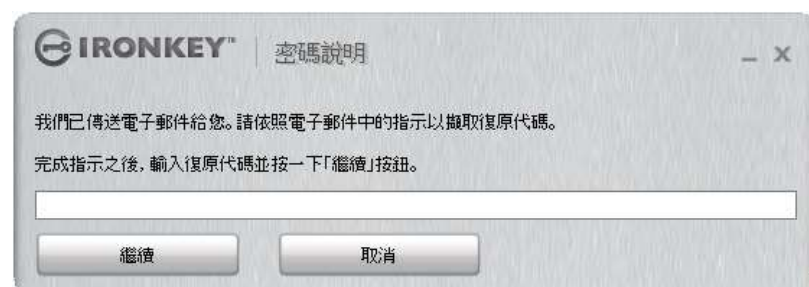
**图 8.1**

3. 在 Password Help（密码帮助）提示中，单击 Reset Password（重置密码）。 **图 8.2**



**图 8.2**

4. 在您按照电子邮件消息中的说明完成操作后，输入代码并单击 Continue（继续）。 **图 8.3**



**图 8.3**

5. 在提供的字段中输入新密码并确认密码，然后单击 Change Password（更改密码）。（**图 8.4**）这将完成密码更改过程。



**图 8.4**

## 驱动器号冲突（Windows 操作系统）

正如本手册“系统要求”部分（第 2 页）所述，D300M 需要使用 2 个连续的驱动器号（在驱动器号分配“空缺”之前出现的最后一个物理磁盘之后）（参见图 9.1）。这不属于网络共享，因为它们特定于用户配置文件而不是系统硬件配置文件本身，因此对操作系统而言是可用的。

这意味着，Windows 可能会给 D300M 分配已经被网络共享或者被通用命名约定 (UNC) 路径使用的驱动器号，从而导致驱动器号冲突。如果发生这种情况，请联系您的管理员或帮助台部门，以便在 Windows 磁盘管理中更改驱动器号分配（需要管理员权限）。

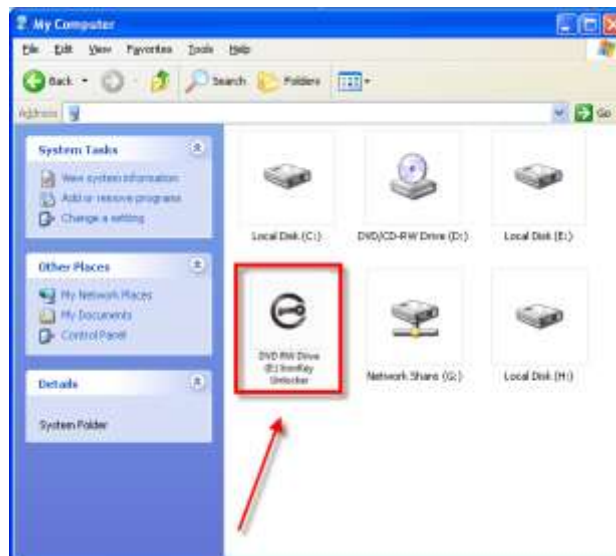


图 9.1 – 我的计算机

在本例中，D300M 使用驱动器 F:，这是驱动器 E: 之后第一个可供使用的驱动器号（E: 是驱动器号缺口之前的最后一个物理磁盘。）由于驱动器号 G: 是一个网络共享而不是硬件配置文件的一部分，所以 D300M 可能会尝试将它用作其第二个驱动器号，从而导致冲突。

如果您的系统中没有网络共享，但 D300M 仍然不能加载，那可能是读卡器、可移动磁盘或者其他以前安装的设备正在占用驱动器号分配，并仍然导致冲突。

请注意，驱动器号管理（或 DLM）在 Windows Vista、7、8/8.1 和 10 中已大大改善，因此您可能不会遇到此问题，但是如果您无法解决冲突，请联系金士顿技术支持部门获取进一步的协助。

## 错误消息

无法创建文件 – 以只读模式登录时，如果尝试在安全数据分区中**创建**文件或文件夹，则会出现此错误消息。

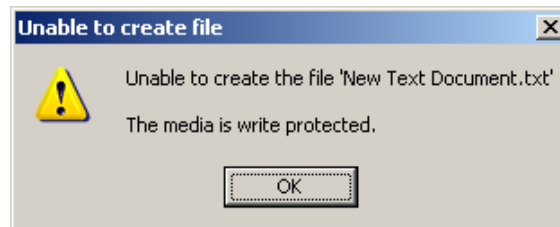


图 11.1 – “Unable to Create File Error” (无法创建文件) 错误

复制文件或文件夹出错 – 以只读模式登录时，如果尝试在安全数据分区中**复制**文件或文件夹，则会出现此错误消息。

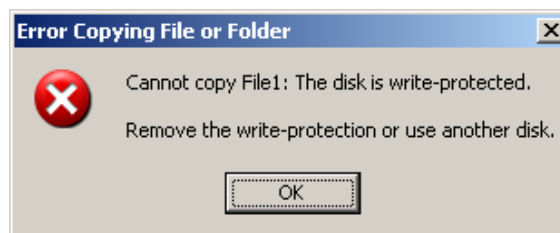


图 11.2 – “Error Copying File or Folder” (复制文件或文件夹出错) 错误

删除文件或文件夹出错 – 以只读模式登录时，如果尝试从安全数据分区中**删除**文件或文件夹，则会出现此错误消息。

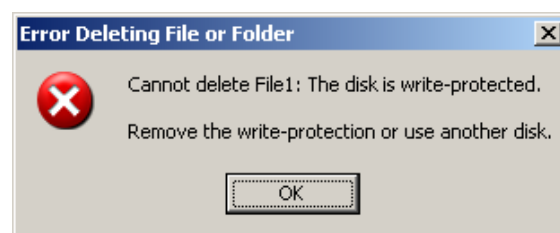


图 11.3 – “Error Deleting File or Folder” (删除文件或文件夹出错) 错误

如果您曾在只读模式下登录并且希望解锁设备以获得完全的读/写权限来访问安全数据分区，您必须“锁定” D300M 并重新登录，在登录之前取消选中“只读模式”复选框。