

Instrukcja obsługi pamięci DataTraveler® Locker+ G3



Spis treści

Informacje o instrukcji obsługi	3
Wymagania systemowe.....	3
Zalecenia.....	3
Konfiguracja (środowisko Windows).....	4
Inicjowanie urządzenia (środowisko Windows)	5
Inicjowanie i używanie funkcji USB-to-Cloud (środowisko Windows).....	9
Używanie urządzenia (środowisko Windows)	11
Opcje urządzenia (środowisko Windows).....	12
Konfiguracja (środowisko Mac)	14
Inicjowanie urządzenia (środowisko Mac).....	15
Inicjowanie i używanie funkcji USB-to-Cloud (środowisko Mac)	19
Używanie urządzenia (środowisko Mac).....	21
Opcje urządzenia (środowisko Mac)	22
Pomoc i rozwiązywanie problemów	24
Blokada urządzenia.....	24
Zapomniane hasło	25
Konflikt liter dysków (systemy operacyjne Windows)	26

Informacje o instrukcji obsługi (06122023)

Niniejsza instrukcja obsługi dotyczy pamięci DataTraveler® Locker+ G3 (nazywanej dalej w skrócie DTL+ G3) w wersji fabrycznej, bez zmian wprowadzonych na życzenia klienta.

Wymagania systemowe

Platforma PC

- Procesor Pentium III (lub szybszy) lub jego odpowiednik
- 15MB wolnego miejsca na dysku
- Port USB 2.0/3.0
- Dwie kolejne litery dysku po ostatnim dysku fizycznym*

Obsługiwane systemy operacyjne komputerów PC

- Windows 11
- Windows® 10
- Aktywne połączenie z Internetem

Platforma Mac

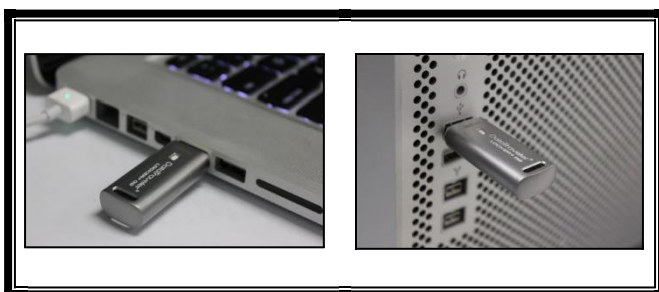
- 15MB wolnego miejsca na dysku
- Port USB 2.0/3.0

Obsługiwane systemy operacyjne

- macOS 10.15.x – 13.x.x

Zalecenia

Aby zapewnić odpowiednie zasilanie pamięci DTL+ G3, należy podłączać ją bezpośrednio do portu USB w notebooku lub komputerze stacjonarnym, jak pokazano na **ilustracji 1.1**. Należy unikać podłączania pamięci DTL+ G3 do urządzeń peryferyjnych z portem USB, takich jak klawiatura czy koncentrator USB, jak pokazano na **ilustracji 1.2**.



Ilustracja 1.1 – Zalecany sposób użycia



Ilustracja 1.2 – Niezalecany sposób użycia

* Uwaga: Patrz rozdział „Konflikt liter dysków” na stronie 24.

Konfiguracja (środowisko Windows)

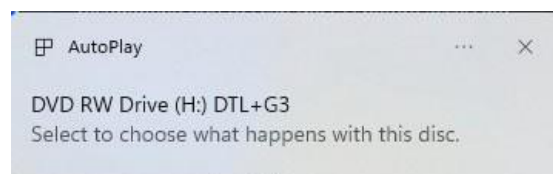
1. Włóż pamięć DTL+ G3 do dostępnego portu w notebooku lub komputerze stacjonarnym i zaczekaj, aż system Windows ją wykryje.
 - W systemie Windows 11/10 wyświetli się powiadomienie dotyczące sterownika urządzenia, jak pokazano na **Ilustracji 2.1**



Ilustracja 2.1 – Instalacja sterownika urządzenia

Po zakończeniu wykrywania nowego sprzętu system Windows rozpocznie proces inicjowania.

- Jeśli w systemie Windows włączona jest funkcja autouruchamiania, można pominąć kolejny punkt i przejść na str. 5 do części **Inicjowanie urządzenia**.
- Może wyświetlić się okno autoodtworzenia, podobne do pokazanego na **Ilustracji 2.2**.

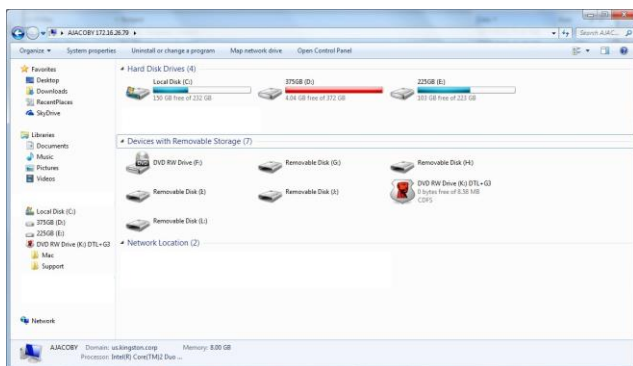


Ilustracja 2.2 – Okno autoodtworzenia

2. Wybierz opcję „Uruchom DTLplus_Launcher.exe”.

Jeśli system Windows nie wyświetli okna autoodtworzenia, przejdź na partycję dysku DVD-RW (**ilustracja 2.3**) i ręcznie uruchom program DTLplus_Launcher. Spowoduje to rozpoczęcie procesu inicjowania.

(Uwaga: opcje menu w oknie autoodtworzenia mogą się różnić w zależności od tego, jakie programy są w danej chwili zainstalowane na komputerze. Jeżeli włączona jest funkcja autouruchamiania, proces inicjowania rozpocznie się automatycznie).



Ilustracja 2.3 – Zawartość pamięci DTL+ G3

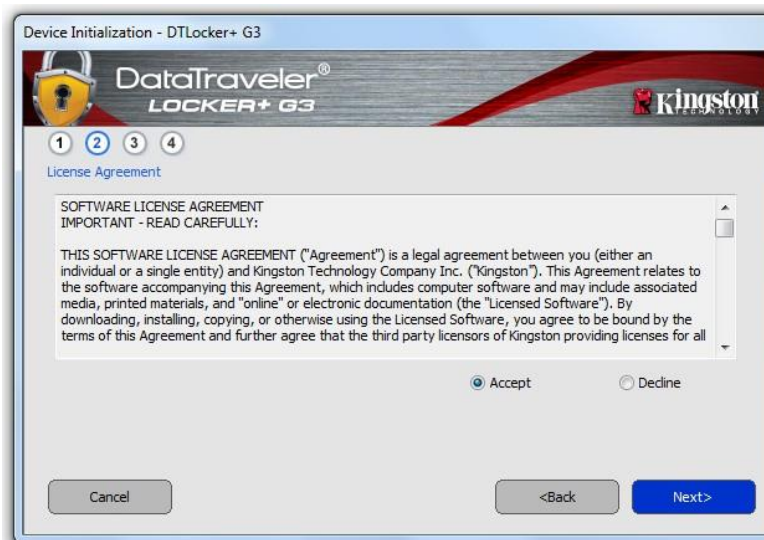
Inicjowanie urządzenia (środowisko Windows)

1. Wybierz preferowany język z menu rozwijanego i kliknij przycisk „Next” (Dalej) (*ilustracja 3.1*).



Ilustracja 3.1 – Wybór języka

2. Zapoznaj się z umową licencyjną i kliknij przycisk „Next” (Dalej) (*ilustracja 3.2*).
(*Uwaga: aby kontynuować, należy zaakceptować umowę licencyjną; w przeciwnym razie przycisk „Next” (Dalej) pozostanie nieaktywny*).



Ilustracja 3.2 – Umowa licencyjna

3. Utwórz hasło, aby zabezpieczyć dane w pamięci DTL+ G3. Wprowadź je w polu „*Password*” (Hasło), a następnie wprowadź je ponownie w polu „*Password Confirmation*” (Potwierdzenie hasła), jak pokazano na **ilustracji 3.3**. Utworzone hasło musi spełniać poniższe kryteria, aby można było kontynuować proces inicjowania:

1. Hasło musi zawierać co najmniej 6 znaków (maks. 16 znaków).
2. Hasło musi zawierać znaki należące do trzech (3) z następujących kategorii:
 - WIELKIE LITERY, małe litery, cyfry i/lub znaki specjalne (!, \$ itp.).

Można również wprowadzić wskazówkę dotyczącą hasła, jednak nie jest to obowiązkowe. Pole wskazówki może pomóc w przypomnieniu zapomnianego hasła. (*Uwaga: wskazówka NIE MOŻE być taka sama jak hasło*).



Ilustracja 3.3 – Konfiguracja hasła

4. W wyświetlonych polach tekstowych wprowadź informacje kontaktowe (patrz **ilustracja 3.4**). (*Uwaga: informacje wprowadzone w tych polach NIE MOGĄ zawierać hasła utworzonego w kroku 3. Pola te są jednak opcjonalne i można pozostawić je puste*).

- Pole „Name” (Nazwa) może zawierać do 32 znaków, nie może jednak zawierać **samego** hasła.
- Pole „Company” (Firma) może zawierać do 32 znaków, nie może jednak zawierać **samego** hasła.
- Pole „Details” (Szczegóły) może zawierać do 156 znaków, ale nie może zawierać **samego** hasła.

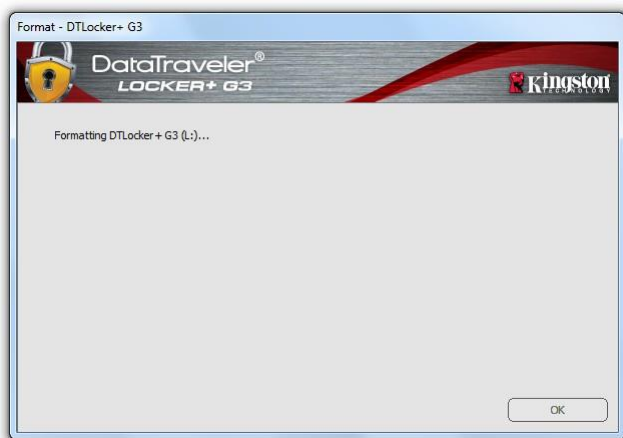


Ilustracja 3.4 – Informacje kontaktowe

5. Kliknij przycisk „Finish” (Zakończ), aby kontynuować proces inicjowania urządzenia.

Pamięć DTL+ G3 sformatuje teraz zabezpieczoną partycję danych (**ilustracja 3.5**) i powiadomi o zakończeniu operacji (**ilustracja 3.6**).

6. Aby kontynuować, kliknij „OK”.



Ilustracja 3.5. – Formatowanie pamięci DTL+ G3



Ilustracja 3.6 – Formatowanie zakończone

Inicjowanie zostało zakończone.

** Uwaga: Czas trwania operacji może się różnić w zależności do konfiguracji sprzętowej komputera i pojemności pamięci DTL+ G3.*

Inicjowanie funkcji USB ← → Cloud (środowisko Windows)

Po zainicjowaniu urządzenia wyświetli się aplikacja USB-to-Cloud (patrz **ilustracja 3.7** po prawej stronie). Przed wykonaniem dalszych czynności należy upewnić się, że dostępne jest połączenie z Internetem.

Aby kontynuować instalację, kliknij zielony przycisk „Accept” (Zaakceptuj) w prawym dolnym rogu okna aplikacji firmy clevX.

Aby zrezygnować z instalacji, kliknij czerwony przycisk „Decline” (Odrzuć) w lewym dolnym rogu okna aplikacji firmy clevX.

(Uwaga: kliknięcie czerwonego przycisku „Decline” (Odrzuć) spowoduje anulowanie instalacji aplikacji USB-to-Cloud. W efekcie na partycji danych zostanie utworzony specjalny plik tekstowy o nazwie „USBtoCloudInstallDeclined.txt”. Jego zadaniem jest zapobieganie ponownemu wyświetlaniu zapytania o instalację aplikacji).

Jeśli podczas procesu inicjowania system Windows wyświetli okno alertu zabezpieczeń, kliknij przycisk „Allow access” (Zezwalaj na dostęp), aby kontynuować (lub utworzyć wyjątek zapory systemu Windows) w celu umożliwienia działania aplikacji USB-to-Cloud.



Ilustracja 3.7 – Aplikacja USB-to-Cloud



Ilustracja 3.8 – Okno alertu zabezpieczeń systemu Windows

Inicjowanie funkcji USB ↔ Cloud (środowisko Windows) – ciąg dalszy

Po zakończeniu instalacji zostanie wyświetlone okno aplikacji z listą opcji do wyboru (umożliwiających synchronizowanie danych w pamięci DataLocker+ G3).

Wybierz opcję obsługi chmury, w której ma być zapisywana kopia zapasowa i podaj niezbędne dane użytkownika wymagane do uwierzytelnienia.

(Uwaga: jeśli użytkownik nie ma skonfigurowanego konta w żadnej z wymienionych usług chmury, może je w tej chwili utworzyć w preferowanej przeglądarce internetowej, a następnie powrócić do listy opcji w aplikacji).

Po wybraniu opcji usługi chmury i uwierzytelnieniu jej użytkownika aplikacja USB-to-Cloud dokona wstępnego porównania zawartości partycji danych z danymi w chmurze. Dopóki usługa USB-to-Cloud jest uruchomiona w Menedżerze zadań, treści zapisywane na partycji danych będą automatycznie kopiowane do chmury (synchronizowane z chmurą).



Ilustracja 3.9 — Opcje chmury

Korzystanie z aplikacji USB-to-Cloud

Aplikacja USB-to-Cloud oferuje następujące dodatkowe opcje:

- Pause Backup (Wstrzymaj tworzenie kopii zapasowej) – wstrzymuje tworzenie kopii zapasowej danych
- Restore (Przywróć) – przywraca dane z chmury na urządzenie
- Settings (Ustawienia) – dodatkowe opcje tworzenia kopii zapasowej
- Exit (Wyjście) – wyjście z usługi USB-to-Cloud

Ustawienia

- Zmiana aktualnie używanego języka
- Umieszczenie kopii zapasowej
- Zawartość kopii zapasowej
- Włączenie/wyłączenie wyświetlania powiadomień
- Włączenie/wyłączenie automatycznych aktualizacji oprogramowania i sprawdzenie dostępności aktualizacji

(Uwaga: przywrócenie domyślnych ustawień pamięci DTL+ G3 (lub jej sformatowanie) powoduje utratę wszystkich zapisanych danych. Nie dotyczy to jednak danych przechowywanych w chmurze, które są bezpieczne i nie są w żaden sposób modyfikowane).



Ilustracja 3.10 – Ustawienia

Używanie urządzenia (środowisko Windows)

Po zainicjowaniu pamięci DTL+ G3 można uzyskać dostęp do partycji danych i korzystać z opcji pamięci, logując się do niej przy użyciu hasła. W tym celu wykonaj następujące czynności:

1. Włóż pamięć DTL+ G3 do portu USB w notebooku lub komputerze stacjonarnym i wprowadź hasło (patrz **ilustracja 4.1**).
2. Po wpisaniu hasła kliknij przycisk „Login” (Zaloguj), aby kontynuować.
 - Po wprowadzeniu poprawnego hasła pamięć DTL+ G3 zostanie odblokowana i będzie można jej używać.
 - Jeżeli wprowadzone hasło będzie nieprawidłowe, tuż pod polem „Hint” (Wskazówka) pojawi się komunikat o błędzie wskazujący na niepowodzenie logowania (patrz **ilustracja 4.2**).

Jeżeli podczas logowania zostanie wprowadzone błędne hasło, będzie można ponownie wprowadzić poprawne hasło; należy jednak pamiętać, że wbudowana funkcja zabezpieczeń zlicza nieudane próby logowania*. Po 10 nieudanych próbach zalogowania (liczba ustawiona fabrycznie) pamięć DTL+ G3 zostanie zablokowana i przed ponownym jej użyciem konieczne będzie sformatowanie partycji danych.

 **OZNACZA TO UTRATĘ WSZYSTKICH DANYCH ZAPISANYCH W PAMIĘCI DTL+ G3.**

Więcej informacji na temat tej funkcji znajduje się w części „Blokada urządzenia” na stronie 22.



Ilustracja 4.1 – Okno logowania



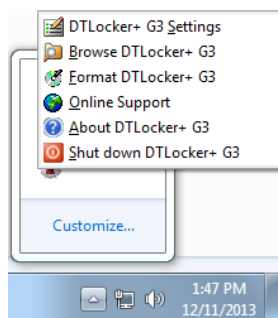
Ilustracja 4.2 – Niepowodzenie logowania

* *Uwaga: Po pomyślnym uwierzytelnieniu użytkownika licznik nieudanych logowań jest resetowany.*

Opcje urządzenia (środowisko Windows)

Po zalogowaniu się do urządzenia w prawym rogu paska zadań systemu Windows będzie widoczna ikona „TL+ G3” (*ilustracja 5.1*). (Uwaga: aby uzyskać dostęp do ikony „DTL+ G3”, użytkownicy systemu Windows 10/11 muszą kliknąć na pasku zadań przycisk strzałki w górę (*ilustracja 5.2*).

Kliknięcie ikony DTL+ G3 spowoduje wyświetlenie następującego menu:



Ilustracja 5.1. – Ikona DTL+ G3 na pasku zadań



Ilustracja 5.2 – Ikona DTL+ G3 na pasku zadań

Polecenie DTL+ G3 Settings (Ustawienia pamięci DTL+ G3)

- Umożliwia zmianę hasła i/lub wskazówki (*ilustracja 5.3*).
- Umożliwia dodanie/wyświetlenie/zmianę informacji kontaktowych (*ilustracja 5.4*).
- Umożliwia zmianę aktualnie używanego języka (*ilustracja 5.5*).

(Uwaga: ze względów bezpieczeństwa aktualizacja i/lub modyfikacja tych ustawień wymaga podania aktualnego hasła pamięci DTL+ G3).



*Ilustracja 5.3
Zmiana hasła*



*Ilustracja 5.4
Informacje kontaktowe*



*Ilustracja 5.5
Wybór języka*

Polecenie Browse DTL+ G3 (Przełóżaj pamięć DTL+ G2)

- Umożliwia przeglądanie zawartości zabezpieczonej partycji danych (po zalogowaniu się).

Polecenie Format DTL+ G3 (Formatuj pamięć DTL+ G2)*

- Umożliwia sformatowanie zabezpieczonej partycji danych. (Ostrzeżenie: wszystkie dane zostaną wymazane). (*Ilustracja 5.7*)

Online Support (Pomoc techniczna online) (wymaga dostępu do Internetu)

- Umożliwia otwarcie przeglądarki internetowej i przejście na stronę <http://www.kingston.com/support/>, gdzie dostępne są dodatkowe informacje.



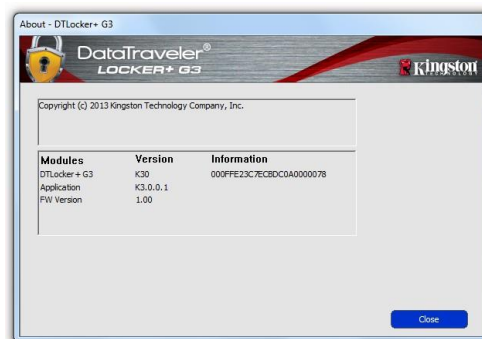
Ilustracja 5.7 – Ostrzeżenie o formatowaniu

Polecenie About DTL+ G3 (Informacje o pamięci DTL+ G2)

- Wyświetla szczegółowe informacje dotyczące pamięci DTL+ G3, w tym informacje o wersjach aplikacji i oprogramowania sprzętowego (*ilustracja 5.8*).

Polecenie Shutdown DTL+ G3 (Wyłącz pamięć DTL+ G2)

- Prawidłowo wyłącza pamięć DTL+ G3, umożliwiając bezpieczne odłączenie jej od komputera.



Ilustracja 5.8 – Informacje o pamięci DTL+ G3

-Koniec sekcji dotyczącej systemu Windows-

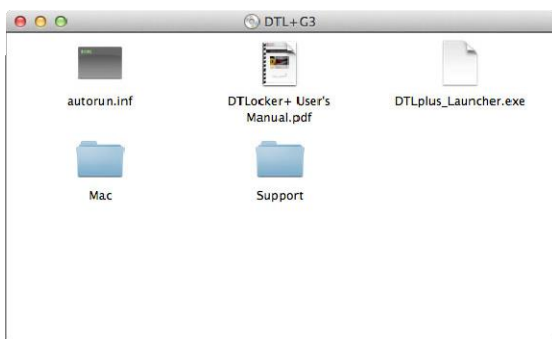
Konfiguracja (środowisko Mac)

Włóż pamięć DTL+ G3 do dostępnego portu w notebooku lub komputerze stacjonarnym i zaczekaj, aż system operacyjny komputera Mac ją wykryje. Gdy pamięć zostanie wykryta, na pulpicie zostanie wyświetlony wolumin DTLplus, jak pokazano na **ilustracji 6.1**.

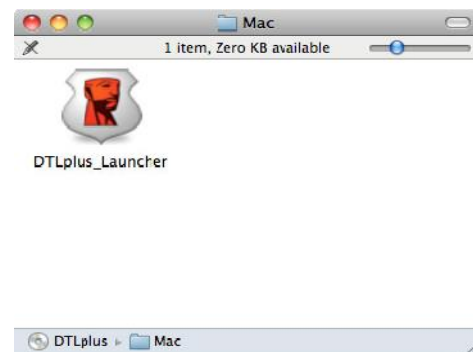


Ilustracja 6.1 – DTLplus

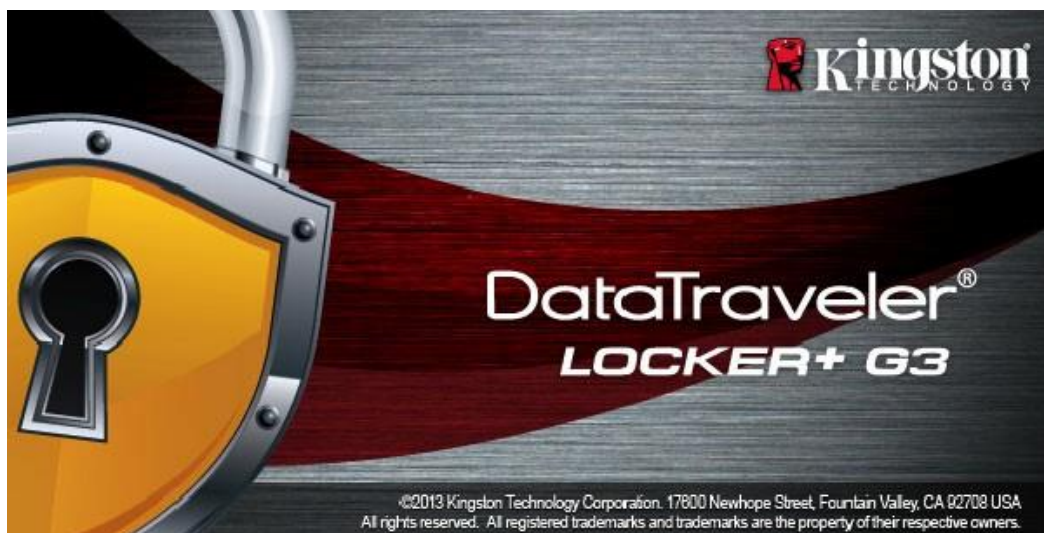
1. Kliknij dwukrotnie ikonę dysku DVD pamięci DTL+ G3.
2. Kliknij dwukrotnie folder komputera Mac widoczny w oknie pokazanym na **ilustracji 6.2**.
3. Kliknij dwukrotnie ikonę aplikacji DTLplus widoczną w oknie pokazanym na Ilustracji **6.3**. Spowoduje to rozpoczęcie procesu inicjowania.



Ilustracja 6.2 – Zawartość pamięci DTL+ G3



Ilustracja 6.3 – Aplikacja pamięci DTL+ G3



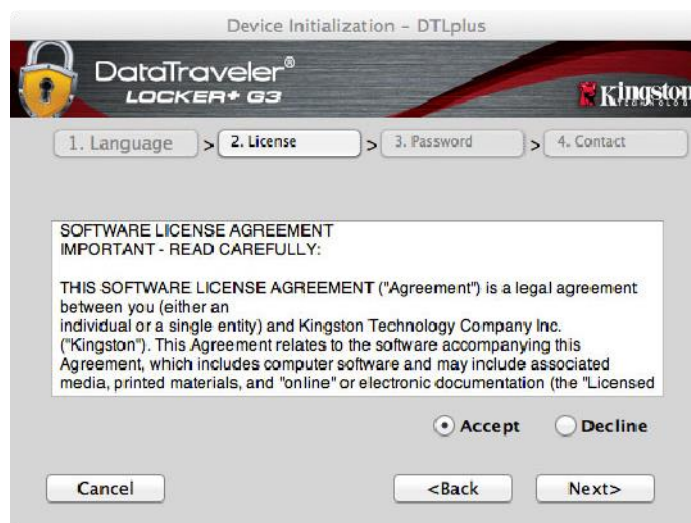
Inicjowanie urządzenia (środowisko Mac)

1. Wybierz preferowany język z menu rozwijanego i kliknij przycisk „Next” (Dalej) (*ilustracja 7.1*).



Ilustracja 7.1 – Wybór języka

2. Zapoznaj się z umową licencyjną i kliknij przycisk „Next” (Dalej) (*ilustracja 7.2*). (Uwaga: aby kontynuować należy zaakceptować umowę licencyjną; w przeciwnym razie przycisk „Next” (Dalej) pozostanie nieaktywny).



Ilustracja 7.2 – Umowa licencyjna

3. Utwórz hasło, aby zabezpieczyć dane w pamięci DTL+ G3. Wprowadź je w polu „*Password*” (Hasło), a następnie wprowadź je ponownie w polu „*Password Confirmation*” (Potwierdzenie hasła), jak pokazano na **ilustracji 7.3**. Utworzone hasło musi spełniać poniższe kryteria, aby można było kontynuować proces inicjowania:

1. Hasło musi zawierać co najmniej 6 znaków (maks. 16 znaków).
2. Hasło musi zawierać znaki należące do trzech (3) z następujących kategorii:
 - WIELKIE LITERY, małe litery, cyfry i/lub znaki specjalne (!, \$ itp.).

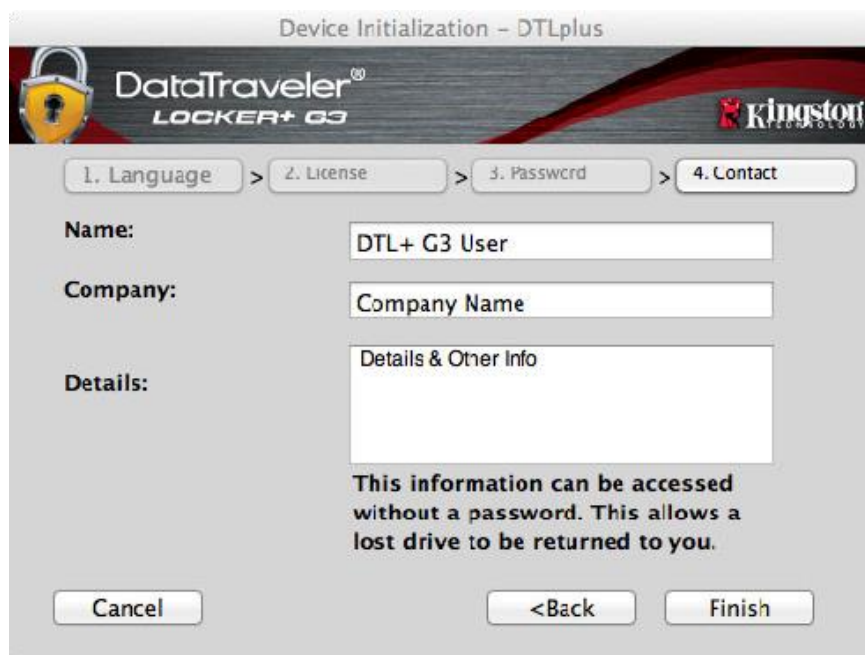
Można również wprowadzić wskazówkę dotyczącą hasła, jednak nie jest to obowiązkowe. Pole wskazówki może pomóc w przypomnieniu zapomnianego hasła. (*Uwaga: wskazówka NIE MOŻE być taka sama jak hasło*).



Ilustracja 7.3 – Konfiguracja hasła

4. W wyświetlonych polach tekstowych wprowadź informacje kontaktowe (patrz **ilustracja 7.4**). (Uwaga: informacje wprowadzone w tych polach **NIE MOGĄ** zawierać hasła utworzonego w kroku 3. Pola te są jednak opcjonalne i można pozostawić je puste).

- Pole „Name” (Nazwa) może zawierać do 32 znaków, nie może jednak zawierać **samego** hasła.
- Pole „Company” (Firma) może zawierać do 32 znaków, nie może jednak zawierać **samego** hasła.
- Pole „Details” (Szczegóły) może zawierać do 156 znaków, ale nie może zawierać **samego** hasła.

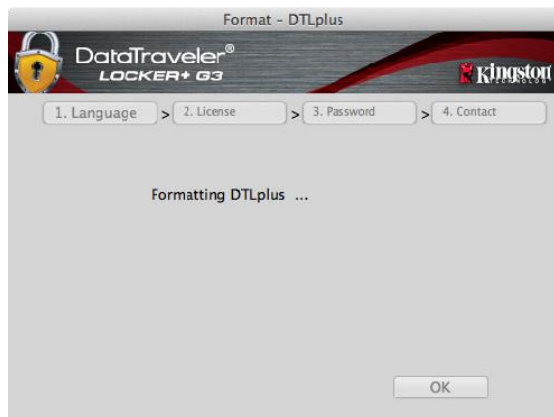


Ilustracja 7.4 – Informacje kontaktowe

5. Kliknij przycisk „Finish” (Zakończ), aby zakończyć proces inicjowania urządzenia.

Pamięć DTL+ G3 sformatuje teraz zabezpieczoną partycję danych (**ilustracja 7.5**) i powiadomi o zakończeniu operacji (**ilustracja 7.6**).

6. Aby kontynuować, kliknij „OK”.



Ilustracja 7.5 – Formatowanie pamięci DTLocker+ G3



Ilustracja 7.6 – Formatowanie zakończone

Inicjowanie zostało zakończone.

** Uwaga: Czas trwania operacji może się różnić w zależności do konfiguracji sprzętowej komputera i pojemności pamięci DTL+ G3.*

Inicjowanie funkcji USB ← → Cloud (środowisko macOS)

Po zainicjowaniu urządzenia wyświetli się aplikacja USB-to-Cloud (patrz **ilustracja 7.7** po prawej stronie). Przed wykonaniem dalszych czynności należy upewnić się, że dostępne jest połączenie z Internetem.

Aby kontynuować instalację, kliknij zielony przycisk „Accept” (Zaakceptuj) w prawym dolnym rogu okna aplikacji firmy clevX.

Aby zrezygnować z instalacji, kliknij czerwony przycisk „Decline” (Odrzuć) w lewym dolnym rogu okna aplikacji firmy clevX.

(Uwaga: kliknięcie czerwonego przycisku „Decline” (Odrzuć) spowoduje anulowanie instalacji aplikacji USB-to-Cloud. W efekcie na partycji danych zostanie utworzony specjalny plik o nazwie „DontInstallUSBtoCloud”. Jego zadaniem jest zapobieganie ponownemu wyświetlaniu zapytania o instalację aplikacji).



**Ilustracja 7.7 –
Aplikacja USB-to-Cloud**

Po zakończeniu instalacji zostanie wyświetlone okno aplikacji z listą opcji do wyboru (umożliwiających synchronizowanie danych w pamięci DataLocker+ G3). **Ilustracja 7.8**

Wybierz opcję obsługi chmury, w której ma być zapisywana kopia zapasowa i podaj niezbędne dane użytkownika wymagane do uwierzytelnienia.

(Uwaga: jeśli użytkownik nie ma skonfigurowanego konta w żadnej z wymienionych usług chmury, może je w tej chwili utworzyć w preferowanej przeglądarce internetowej, a następnie powrócić do listy opcji w aplikacji).



Ilustracja 7.8 — Opcje chmury

Po wybraniu opcji usługi chmury i uwierzytelnieniu jej użytkownika aplikacja USB-to-Cloud dokona wstępnego porównania zawartości partycji danych z danymi w chmurze. Dopóki usługa USB-to-Cloud jest uruchomiona w Menedżerze zadań, treści zapisywane na partycji danych będą automatycznie kopiowane do chmury (synchronizowane z chmurą).

USB ← → Inicjowanie Cloud (środowisko Mac) – ciąg dalszy

używanie funkcji USB-to-Cloud

Aplikacja USB-to-Cloud oferuje następujące dodatkowe opcje (*ilustracja 7.9*):

- Pause Backup (Wstrzymaj tworzenie kopii zapasowej) – wstrzymuje tworzenie kopii zapasowej danych
- Restore (Przywróć) – przywraca dane z chmury na urządzenie
- Backup (Kopia zapasowa) – otwiera opcje chmury, patrz *ilustracja 7.8* na str. 19
- Exit (Wyjście) – wyjście z usługi USB-to-Cloud

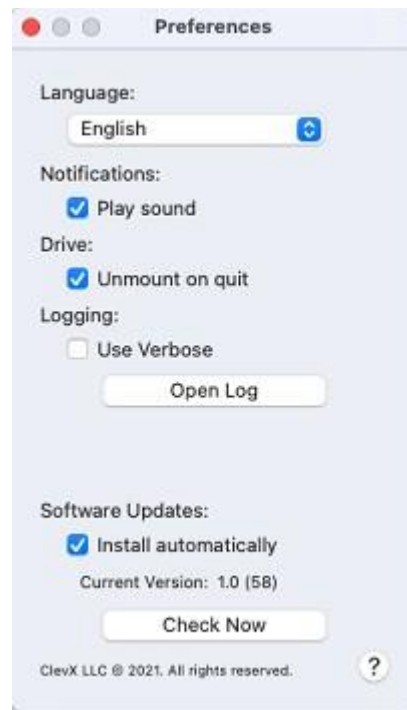


Ilustracja 7.9 – Opcje

W menu „Settings” (Ustawienia) (*ilustracja 7.10*) można:

- Zmienić aktualnie używany język aplikacji
- Włączyć/wyłączyć powiadomienia dźwiękowe
- Włączyć/wyłączyć wysuwanie nośnika, jeśli aplikacja jest zamknięta
- Włączyć/wyłączyć rejestrowanie na potrzeby rozwiązywania problemów
- Włączyć/wyłączyć ochronę antywirusową
- Włączyć/wyłączyć automatyczne aktualizacje oprogramowania i sprawdzić dostępność aktualizacji


(Uwaga: przywrócenie domyślnych ustawień pamięci DTL+ G3 (lub jej sformatowanie) powoduje utratę wszystkich zapisanych danych. Nie dotyczy to jednak danych przechowywanych w chmurze, które są bezpieczne i nie są w żaden sposób modyfikowane).



Ilustracja 7.10 – Ustawienia

Używanie urządzenia (środowisko Mac)

Po zainicjowaniu pamięci DTL+ G3 można uzyskać dostęp do partycji danych i korzystać z opcji pamięci, logując się do niej przy użyciu hasła. W tym celu wykonaj następujące czynności:

1. Włóż pamięć DTL+ G3 do portu USB.
2. Kliknij dwukrotnie ikonę woluminu DTL+ G3. 
3. Otwórz folder Mac i kliknij dwukrotnie aplikację **DTLplus_Launcher**.
4. W polu tekstowym Login (Logowanie) wprowadź hasło (patrz **ilustracja 8.1**).
5. Po wpisaniu hasła kliknij przycisk „Login” (Zaloguj), aby kontynuować.

- Po wprowadzeniu poprawnego hasła pamięć DTL+ G3 zostanie odblokowana i będzie można zacząć jej używać.
- Jeżeli wprowadzone hasło będzie nieprawidłowe, tuż pod polem „Hint” (Wskazówka) pojawi się komunikat o błędzie wskazujący na niepowodzenie logowania (patrz **ilustracja 8.2**).

Jeżeli podczas logowania zostanie wprowadzone błędne hasło, będzie można ponownie spróbować wprowadzić poprawne hasło, pamiętając, że wbudowana funkcja zabezpieczeń zlicza nieudane próby logowania*. Po 10 (wstępnie skonfigurowana liczba) nieudanych próbach logowania pamięć DTL+ G3 zostanie zablokowana i przed ponownym jej użyciem będzie konieczne sformatowanie zabezpieczonej partycji danych.

 **OZNACZA TO UTRATĘ WSZYSTKICH DANYCH ZAPISANYCH W PAMIĘCI DTL+ G3.**

Więcej informacji na temat tej funkcji znajduje się w części „Blokada urządzenia” na stronie 22



Ilustracja 8.1 – Okno logowania



Ilustracja 8.2 – Niepowodzenie logowania

* **Uwaga:** Po pomyślnym uwierzytelnieniu użytkownika licznik nieudanych logowań jest resetowany.

Opcje urządzenia (środowisko Mac)

Po zalogowaniu się do pamięci w doku systemu Mac OS X będzie widoczna ikona „DTLplus_Launcher”, jak pokazano na **ilustracji 9.1** poniżej:



Ilustracja 9.1 – Ikona DTL+ G3 w doku systemu Mac OS X

Przytrzymanie klawisza „Control” na klawiaturze i kliknięcie ikony „DTLplus_Launcher” spowoduje wyświetlenie menu pokazanego na **ilustracji 9.2** po prawej stronie.



Ilustracja 9.2 – Opcje pamięci DTL+ G3

Polecenie DTL+ G3 Settings (Ustawienia pamięci DTL+ G3)

- Umożliwia zmianę hasła i/lub wskazówki (**ilustracja 9.3**).
- Umożliwia dodanie/wyświetlenie/zmianę informacji kontaktowych (**ilustracja 9.4**).
- Umożliwia zmianę używanego języka (**ilustracja 9.5**).



**Ilustracja 9.3
Zmiana hasła**



**Ilustracja 9.4
Informacje kontaktowe**



**Ilustracja 9.5
Wybór języka**

(Uwaga: ze względów bezpieczeństwa aktualizacja i/lub modyfikacja tych ustawień wymaga podania aktualnego hasła pamięci DTL+ G3).

Polecenie Browse DTL+ G3 (Przełóż pamięć DTL+ G2)

- Umożliwia przeglądanie zawartości zabezpieczonej partycji danych (po zalogowaniu się).

Polecenie Format DTL+ G3 (Formatuj pamięć DTL+ G2)

- Umożliwia sformatowanie zabezpieczonej partycji danych. (Ostrzeżenie: wszystkie dane zostaną wymazane). (*Ilustracja 9.7*)

Online Support (Pomoc techniczna online) (wymaga dostępu do Internetu)

- Umożliwia otwarcie przeglądarki internetowej i przejście na stronę <http://www.kingston.com/support/>, gdzie dostępne są dodatkowe informacje



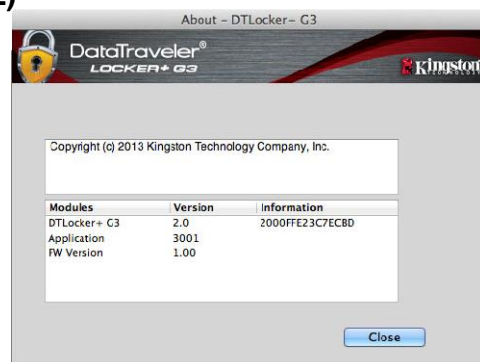
Ilustracja 9.7 – Ostrzeżenie o formatowaniu

Polecenie About DTL+ G3 (Informacje o pamięci DTL+ G2)

- Wyświetla szczegółowe informacje dotyczące pamięci DTL+ G3, w tym informacje o wersjach aplikacji i oprogramowania sprzętowego (*ilustracja 9.8*).

Polecenie Shutdown DTL+ G3 (Wyłącz pamięć DTL+ G2)

- Prawidłowo wyłącza pamięć DTL+ G3, umożliwiając bezpieczne odłączenie jej od komputera.



Ilustracja 9.8 – Informacje o pamięci DTL+ G3

-Koniec sekcji dotyczącej środowiska Mac-

Pomoc i rozwiązywanie problemów

Blokada urządzenia

Pamięć DTL+ G3 jest wyposażona w funkcję zabezpieczeń, która chroni przed nieuprawnionym dostępem do partycji danych po przekroczeniu maksymalnej liczby **następujących po sobie** nieudanych prób logowania (w skrócie *MaxNoA*). Domyślna liczba dozwolonych nieudanych prób to 10.

Licznik blokady zlicza nieudane logowania i można go zresetować na jeden z dwóch sposobów: **1)** Logując się przed osiągnięciem limitu *MaxNoA* lub **2)** formatując urządzenie po osiągnięciu limitu *MaxNoA*.*

Jeżeli zostanie wprowadzone nieprawidłowe hasło, tuż pod polem „*Hint*” (Wskazówka) pojawi się komunikat o błędzie, wskazujący na niepowodzenie logowania. ***Patrz ilustracja 10.1.***

Po siódmej nieudanej próbie zostanie wyświetlony dodatkowy komunikat o błędzie, informujący o tym, że pozostały trzy próby przed osiągnięciem limitu *MaxNoA* (ustawionego domyślnie na 10). ***Patrz ilustracja 10.2.***

Po dziesiątej nieudanej próbie logowania pamięć DTL+ G3 trwale zablokuje partycję danych i jej dalsze używanie będzie możliwe dopiero po sformatowaniu pamięci. Oznacza to, że **wszystkie dane przechowywane w pamięci DTL+ G3 zostaną utracone** i konieczne będzie utworzenie nowego hasła.

To zabezpieczenie ma na celu uniemożliwienie osobom, które nie znają hasła, podjęcia nieograniczonej liczby prób logowania i uzyskania dostępu do poufnych danych.

W przypadku zapomnienia hasła przez właściciela pamięci DTL+ G3 zostaną zastosowane takie same środki bezpieczeństwa, w tym formatowanie pamięci.*

Więcej informacji na temat tej funkcji znajduje się w rozdziale „*Zapomnienie hasła*” na stronie 23.

* *Uwaga: sformatowanie urządzenia spowoduje usunięcie WSZYSTKICH informacji przechowywanych na zabezpieczonej partycji danych pamięci DTL+ G3.*



Ilustracja 10.1 – Niepowodzenie logowania



Ilustracja 10.2 – Siódma nieudana próba zalogowania

Zapomniane hasło

W przypadku zapomnienia hasła można kliknąć łącze „Reset Password” (Resetuj hasło), które jest wyświetlane w oknie logowania do urządzenia po uruchomieniu programu DTLplus_Launcher (patrz **ilustracja 10.3**).

Opcja ta umożliwia utworzenie nowego hasła, jednak w celu ochrony poufności danych pamięć DTL+ G3 zostanie sformatowana. Oznacza to, że wszystkie dane zostaną usunięte*.

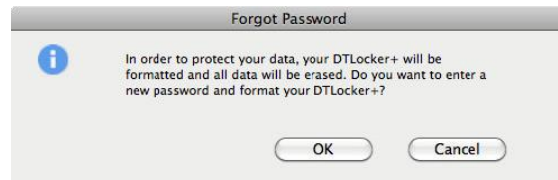
Po kliknięciu łącza „Reset Password” (Resetuj hasło) wyświetli się komunikat (**ilustracja 10.4**) z pytaniem, czy chcesz wprowadzić nowe hasło przed rozpoczęciem formatowania. Na tym etapie można 1) kliknąć przycisk „OK”, aby potwierdzić, lub 2) kliknąć przycisk „Cancel” (Anuluj), aby wrócić do okna logowania.

W przypadku wybrania opcji kontynuowania zostanie wyświetlony monit o utworzenie nowego złożonego hasła oraz nowej wskazówki. Wypełnienie pola wskazówki nie jest konieczne, może jednak pomóc w przypomnieniu sobie zapomnianego hasła.

(Uwaga: wskazówka **NIE MOŻE** być taka sama jak hasło do urządzenia DTL + G3).



Ilustracja 10.3 – Zapomnienie hasła



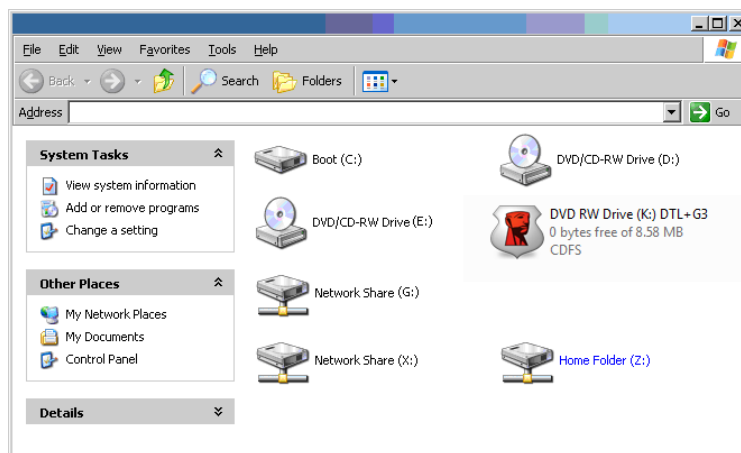
Ilustracja 10.4 – Monit przed formatowaniem

* Uwaga: sformatowanie urządzenia spowoduje usunięcie **WSZYSTKICH** informacji przechowywanych na zabezpieczonej partycji danych pamięci DTL+ G3.

Konflikt liter dysków (systemy operacyjne Windows)

Jak wspomniano w części „Wymagania systemowe” niniejszej instrukcji (str. 3), pamięć DTL+ G3 wymaga dwóch kolejnych liter dysku PO ostatnim dysku fizycznym wyświetlanym przed „luką” w literach przypisanych do dysków (patrz **ilustracja 10.5**). NIE ma to zastosowania do udziałów sieciowych, ponieważ są one specyficzne dla profili użytkownika, a nie profilu sprzętu, przez co są dostępne dla systemu operacyjnego.

Oznacza to, że system Windows może przypisać pamięci DTL+ G3 literę dysku używaną już przez zasób sieciowy lub ścieżkę UNC (Universal Naming Convention), co powoduje konflikt liter dysku. W takim przypadku należy skontaktować się z administratorem lub działem pomocy technicznej w celu zmiany przypisania liter dysku w obszarze Zarządzanie dyskami systemu Windows (wymagane są uprawnienia administratora).



Ilustracja 10.5 – Mój komputer

W tym przykładzie pamięć DTL+ G3 używa litery dysku F:, która jest pierwszą dostępną literą po literze E: (przypisanej do ostatniego dysku fizycznego przed luką). Ponieważ litera G: jest zasobem sieciowym nieobjętym profilem sprzętu, pamięć DTL+ G3 może podjąć próbę użycia jej jako drugiej litery, co spowoduje konflikt.

Jeśli w systemie nie ma udziałów sieciowych, ale nadal nie można uruchomić pamięci DTL+ G3, prawdopodobnie konflikt powoduje inne, wcześniej zainstalowane urządzenie, do którego przypisano literę dysku (np. czytnik kart lub dysk wymienny).

Funkcja zarządzania literami dysków została znacznie ulepszona w systemach Windows 11/10, więc powyższy problem może nie wystąpić. Jeśli jednak konfliktu nie można rozwiązać, należy skontaktować się z działem pomocy technicznej firmy Kingston w celu uzyskania dalszej pomocy.

Copyright © 2023 Kingston Technology Corporation, 17600 Newhope Street, Fountain Valley, CA 92708 USA. Wszelkie prawa zastrzeżone.

Windows to zastrzeżony znak towarowy Microsoft Corporation.

Wszelkie inne znaki towarowe i prawa autorskie wzmiankowane w dokumencie są własnością odpowiednich właścicieli.

Firma Kingston nie ponosi odpowiedzialności za błędy techniczne, redakcyjne lub pominięcia w niniejszym dokumencie, ani za przypadkowe lub wtórne szkody wynikające z dostarczenia lub wykorzystania tego materiału. Informacje zawarte w niniejszym dokumencie mogą ulec zmianom bez uprzedzenia. Firma Kingston nie może zagwarantować dokładności informacji przedstawionych po dacie publikacji. Niniejszy dokument służy wyłącznie do celów informacyjnych. Firma Kingston nie udziela w niniejszym dokumencie żadnych gwarancji, wyrażonych wprost ani dorozumianych.

Rozpowszechnianie tego materiału lub materiału pochodnego w jakiegokolwiek standardowej (papierowej) formie w celach komercyjnych jest zabronione bez uzyskania uprzedniej zgody właściciela praw autorskich.