

DataTraveler® Vault Privacy 3.0 - 用户手册



目录

关于本手册.....	3
系统要求.....	3
建议.....	4
安装（Windows 环境）	5
设备初始化（Windows 环境）	6
设备使用（Windows 环境）	10
设备选项（Windows 环境）	11
安装（Mac 环境）	13
设备初始化（Mac 环境）	14
设备使用（Mac 环境）	18
设备选项（Mac 环境）	19
设备初始化（Linux 环境）	22
设备使用（Linux 环境）	24
帮助和故障排除.....	25
设备锁定.....	25
设备锁定 (Windows and Mac).....	26
驱动器号冲突（Windows 操作系统）	27
错误消息.....	28
错误消息.....	29

关于本手册 (06122023)

本用户手册适用于以标准出厂外观为基础、没有进行定制的 Kingston DataTraveler® Vault Privacy 3.0 版（下文简称为 DTVP 3.0）。

系统要求

PC 平台

- Pentium III 处理器或同等处理器（或更快的处理器）
- 15MB 可用磁盘空间
- USB 3.0, USB 2.0
- Two available consecutive drive letters after the last physical drive*

PC 操作系统支持

- Windows® 11
- Windows® 10

Mac 平台

- 15MB 可用磁盘空间
- USB 3.0, USB 2.0

操作系统支持

- macOS 10.15.x - 13.x.x

Linux 平台

- 5MB 可用磁盘空间
- USB 3.0, USB 2.0

操作系统支持

- Linux v4.4+ kernel

某些 Linux 发行版需要超级用户 (root) 权限才能在终端应用窗口中正确执行 DTVP 3.0 命令。



图 1.1 – USB 3.0 接口



图 1.2 – DTVP 3.0

*注意：参见第27页的“盘符冲突”。

建议

为了确保 DTVP 3.0 设备供电充足，请将其直接插在笔记本电脑或台式机所带的 USB 3.0（或 2.0）接口中，如 **图 1.3** 所示。避免将 DTVP 3.0 连接到任何具有 USB 口的外设，如键盘或 USB 集线器，如 **图 1.4** 所示。



图 1.3 – 建议使用方法

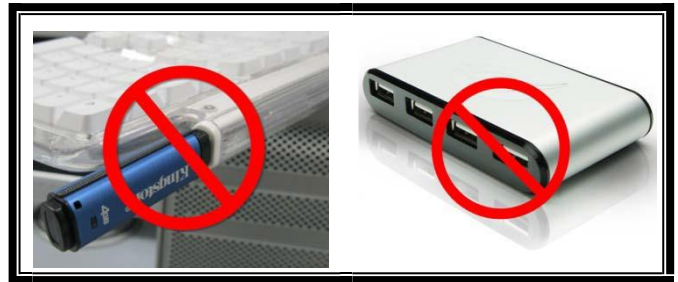


图 1.4 – 不建议



安装（Windows 环境）

1. 将 DTVP 3.0 插入笔记本电脑或台式机的可用 USB 接口，等待 Windows 检测到该闪存盘。
 - Windows 11/10 用户将收到设备驱动程序通知，如图 2.1 所示。

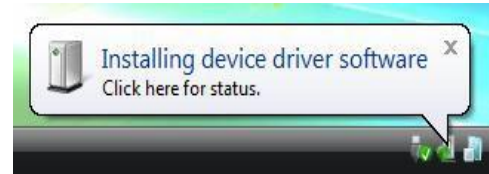


图 2.1 – 设备驱动程序安装

新硬件检测完成之后，Windows 会提示您开始初始化过程。

- Windows 11/10 用户将会看到 AutoPlay（自动播放）窗口类似于图 2.2 中的窗口

2. 选择选项“Run DTVP30_Launcher.exe”。

如果 Windows 没有自动播放，您可以浏览到 CD-ROM 分区（图 2.3）并手动执行 DTVP30_Launcher 程序。这同样能够开始初始化过程。



图 2.2 – AutoPlay（自动播放）窗口

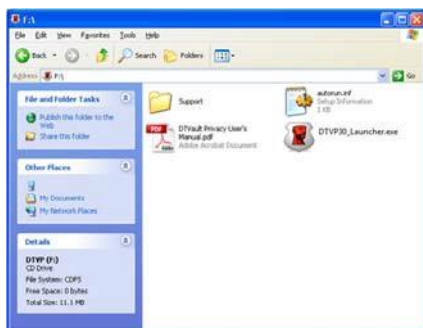


图 2.3

（注意：AutoPlay（自动播放）窗口中的菜单选项根据计算机上目前安装程序的不同可能有所差异。自动运行将自动开始初始化过程。）

设备初始化（Windows 环境）

1. 从下拉菜单中选择您的语言偏好，并单击“下一步”（图 3.1）。

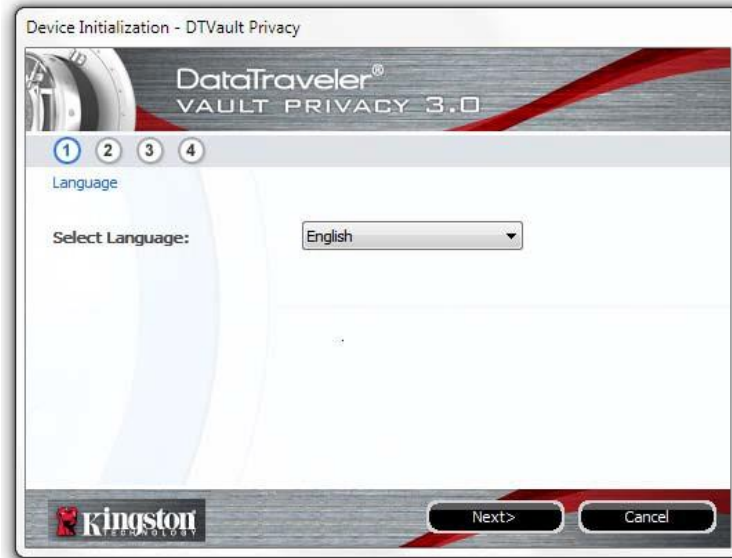


图 3.1 – 语言选择

2. 查看许可协议并单击“下一步”（图 3.2）。
（注意：您必须接受许可协议才能继续操作；否则“下一步”按钮将一直处于禁用状态。）

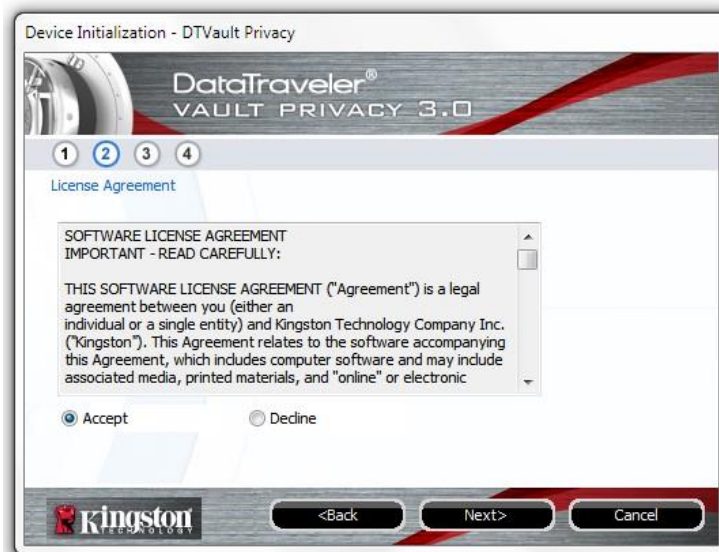


图 3.2 – 许可证协议

3. 创建密码保护 DTVP 3.0 中的数据。在“密码”字段中输入密码，然后在“密码确认”字段中再次输入，如下 **图 3.3** 所示。创建的密码必须符合以下条件，然后才能继续进行初始化过程：

1. 密码必须包含 6 个或更多字符（最多 16 个字符）。
2. 密码必须包含下列标准选项中的三 (3) 种条件：
 - 大写、小写、数字和/或特殊字符 (!, \$ 等)

您还可以输入密码提示，但不是必填字段。提示字段在忘记密码时很有用，它可以提供有关密码的提示。（*注意：提示内容不得与密码完全相同。*）



图 3.3 – 密码设置

4. 在提供的文本框中输入您的联系信息（参见图 3.4）（注意：您在这些字段中输入的信息可能不包含您在步骤 3 中创建的密码字符串。但是，这些字段是可选的，如果需要，可以留空。）

- “姓名”字段最多可包含 32 个字符，但不得包含确切密码。
- “公司”字段最多可包含 32 个字符，但是不得包含确切密码。
- “详情”字段最多可包含 156 个字符，但是不得包含确切密码。



图 3.4 – 联系信息

5. 单击“完成”以完成设备初始化过程。

DTVP 3.0 现在将格式化安全数据分区（[图 3.5](#)）并在完成时发出通知（[图 3.6](#)）。

6. 单击“确定”继续。



图 3.5 – 格式化 DTVP 3.0



图 3.6 – 格式化完成

初始化完成。

**注意：根据系统硬件和DTVP 3.0 闪存盘存储容量的不同，所花费的时间可能有所差异。*

设备使用（Windows 环境）

对 DTVP 3.0 进行初始化之后，便可以访问安全数据分区并使用密码登录设备以便运用设备选项。为此，请执行以下步骤：

1. 键入密码后，单击“登录”按钮继续。
2. 键入密码后，单击“登录”按钮继续。
 - 如果输入了正确的密码，DTVP 3.0 将解锁，您便可以开始使用设备。
 - 如果输入了错误的密码，将在“提示”字段下方出现一条错误消息，说明登录失败。



图 4.1 – 登录窗口

（注意：在登录期间，如果输入了错误的密码，您还有机会输入正确的密码；但是，内置安全功能会记录失败登录尝试的次数*。如果失败尝试次数达到了预先配置的 10 次，DTVP 3.0 将锁定并要求设备格式化安全数据分区，之后才能再次使用。这意味着 DTVP 3.0 上存储的所有数据都将被删除。更多有关该功能的信息，请参见第 20 页的“设备锁定”。）

3. 您可以在登录到设备之前选中“只读模式”复选框，从而在只读模式（有时被称为“写保护模式”）中解锁安全数据分区。在只读模式下通过身份认证之后，您将能够打开或查看 DTVP 3.0 上的内容，但是无法在此模式下更新、更改或删除这些内容。（注意：只读模式还会阻止之后在第 11 页中显示的格式化选项出现在 DTVP 3.0 菜单中。）

如果您目前在只读模式下登录并且希望解锁设备以获得完全的读/写权限来访问安全数据分区，您必须关闭 DTVP 3.0（参见第 12 页）并重新登录，在身份认证期间取消选中“只读模式”复选框。

*注意：成功通过设备的身份认证之后，失败登录计数器将重置。

设备选项（Windows 环境）

登录到设备之后，在 Windows 任务栏的右下角将出现一个 ‘DTVP 3.0’ 图标（图 5.1）。
（注意：Windows 11/10 用户需要单击任务栏中向上箭头按钮才能访问 ‘DTVP 3.0’ 图标（图 5.2）。Windows 8 从 “桌面” 应用程序提供类似的用户体验。

单击 DTVP 3.0 图标将显示以下菜单：

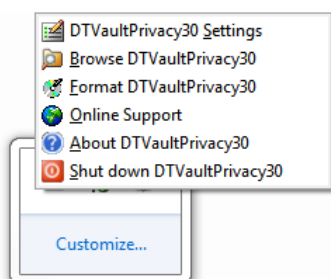


图 5.1 – DTVP 3.0 menu

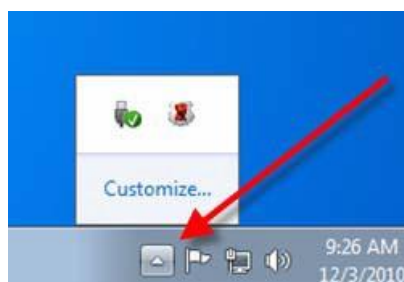


图 5.2 – 任务栏中的 DTVP 3.0 图标
(Windows 11/10 用户)

DTVault Privacy 设置

- 允许您更改密码和/或提示（图 5.3）
- 允许您添加/查看/更改联系信息（图 5.4）
- 让您可以更改当前语言选择（图 5.5）

（注意：出于安全考虑，在更新和/或修改上述设置时需要提供目前使用的 DTVP 3.0 密码。）



图 5.3
更改密码



图 5.4
联系信息



图 5.5
选择语言

浏览 DTVault Privacy

- 允许您在登录后浏览安全数据分区中的内容

格式化 DTVault Privacy*

- 允许您格式化安全数据分区（警告：所有数据都将被抹除。）（[图 5.6](#)）

在线支持（需要互联网接入）

- 打开互联网浏览器并导航至 <http://www.kingston.com/support/>，您可以在这里获取更多的支持信息。



图 5.6 – 格式化警告

关于 DTVault Privacy

- 提供有关 DTVP 3.0 的具体详细信息，包括应用程序和固件版本信息（[图 5.7](#)）

关闭 DTVault Privacy

- 正确关闭 DTVP 3.0，允许您将其从系统上安全删除



图 5.7 – 关于 DTVP 3.0

*注意：在 Windows 11、Windows 10 中需要您目前使用的 DTVP 3.0 密码

-Windows 部分完成-

安装（Mac 环境）

将 DTVP 3.0 插入笔记本电脑或台式机的可用 USB 接口，等待 Mac 操作系统检测到该闪存盘。检测到之后，您将看到 DTVP 3.0 标符出现在桌面上，如 **图 6.1** 所示。



图 6.1 – DTVP 3.0

1. 双击 DTVP30 CD-ROM 图标。
2. 双击在 **图 6.2** 所示窗口中出现的 Mac 文件夹。
3. 双击 **图 6.3** 所示窗口中找到的 DTVP30 应用程序图标。这会开始初始化过程。

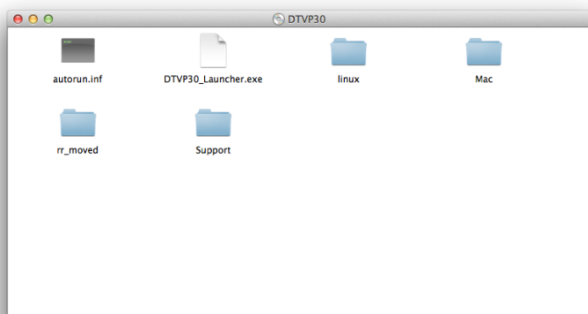


图 6.2 – DTVP 3.0 内容

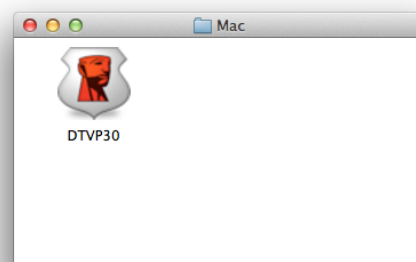
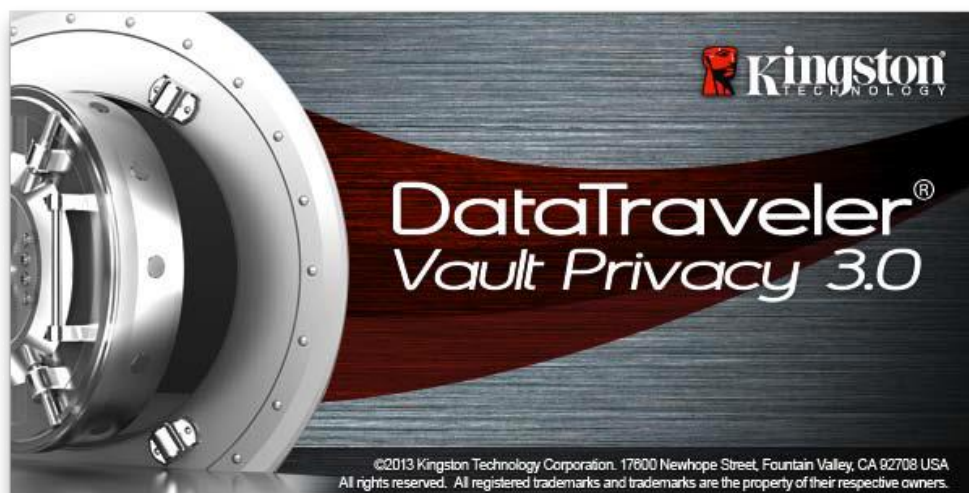


图 6.3 – DTVP 3.0 应用程序



设备初始化（Mac 环境）

1. 从下拉菜单中选择您的语言偏好，并单击“下一步”（图 7.1）。

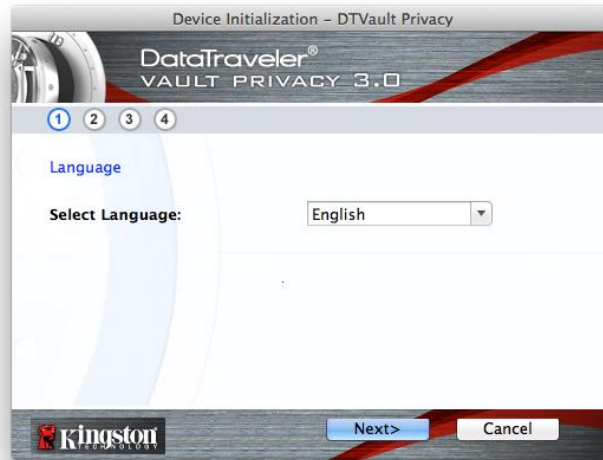


图 7.1 – 语言选择

2. 查看许可协议并单击“下一步”（图 7.2）。（注意：您必须接受许可协议才能继续操作；否则“下一步”按钮将一直处于禁用状态。）



图 7.2 – 许可证协议

3. 创建密码保护 DTVP 3.0 中的数据。在“密码”字段中输入密码，然后在“密码确认”字段中再次输入，如下 **图 7.3** 所示。创建的密码必须符合以下条件，然后才能继续进行初始化过程：

1. 密码必须包含 6 个或更多字符（最多 16 个字符）。
2. 密码必须包含下列标准选项中的三 (3) 种条件：
 - 大写、小写、数字和/或特殊字符 (!, \$ 等)

您还可以输入密码提示，但不是必填字段。提示字段在忘记密码时很有用，它可以提供有关密码的提示。（*注意：提示内容不得与密码完全相同。*）



图 7.3 – 密码设置

4. 在提供的文本框中输入您的联系信息（参见图 7.4）（注意：您在这些字段中输入的信息可能不包含您在步骤 3 中创建的密码字符串。但是，这些字段是可选的，如果需要，可以留空。）

- “姓名”字段最多可包含 32 个字符，但不得包含确切密码。
- “公司”字段最多可包含 32 个字符，但是不得包含确切密码。
- “详情”字段最多可包含 156 个字符，但是不得包含确切密码。

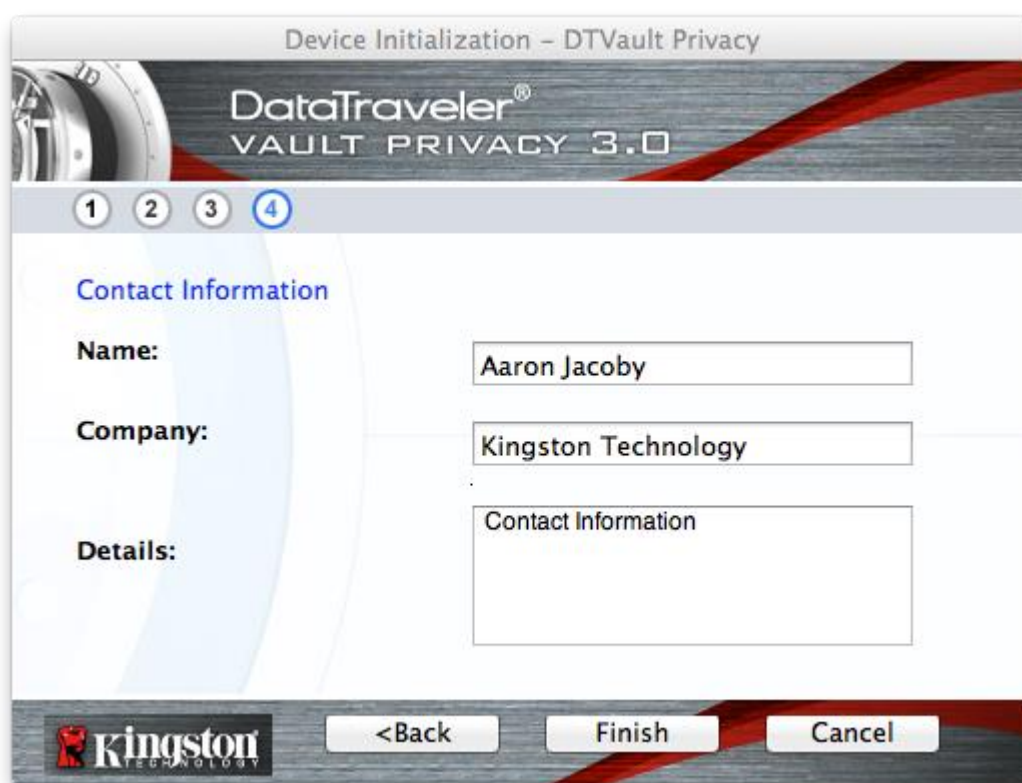


图 7.4 – 联系信息

5. 单击“完成”以完成设备初始化过程。

DTVP 3.0 现在将格式化安全数据分区（[图 7.5](#)）并在完成时发出通知（[图 7.6](#)）。

6. 单击“确定”继续。

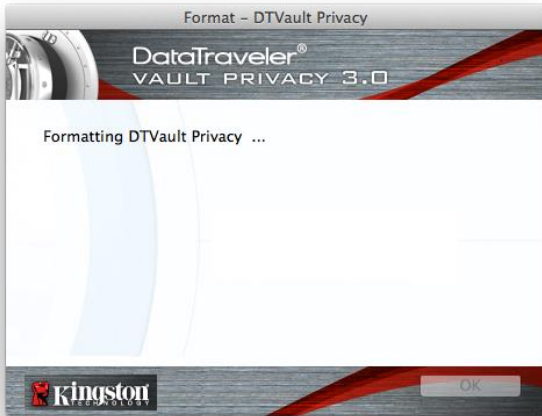


图 7.5 – 格式化 DTVP 3.0



图 7.6 – 格式化完成

初始化完成。

设备使用（Mac 环境）

对 DTVP 3.0 进行初始化之后，便可以访问安全数据分区并使用密码登录设备以便运用设备选项。为此，请执行以下步骤：

1. 将 DTVP 3.0 插入笔记本电脑或台式机的 USB 接口，并输入密码（参见图 8.1）。
2. 键入密码后，单击“登录”按钮继续。
 - 如果输入了正确的密码，DTVP 3.0 将解锁，您便可以开始使用设备。
 - 如果输入了错误的密码，将在“提示”字段下方出现一条错误消息，说明登录失败。

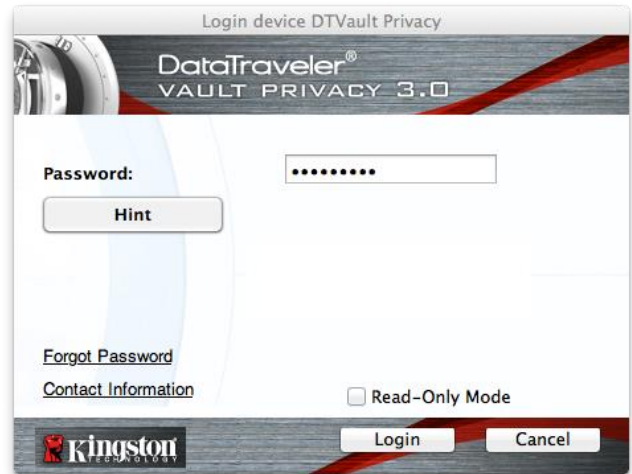


图 8.1 – 登录窗口

（注意：在登录期间，如果输入了错误的密码，您还有机会输入正确的密码；但是，内置安全功能会记录失败登录尝试的次数*。如果失败尝试次数达到了预先配置的 10 次，DTVP 3.0 将锁定并要求设备格式化安全数据分区，之后才能再次使用。这意味着 DTVP 3.0 上存储的所有数据都将被删除。更多有关该功能的信息，请参见第 20 页的“设备锁定”。）

3. 您可以在登录到设备之前选中“只读模式”复选框，从而在只读模式（有时被称为“写保护模式”）中解锁安全数据分区。在只读模式下通过身份认证之后，您将能够打开或查看 DTVP 3.0 上的内容，但是无法在此模式下更新、更改或删除这些内容。（注意：只读模式还会阻止在第 19 页中显示的格式化选项出现在 DTVP 3.0 菜单中。）

如果您目前在只读模式下登录并且希望解锁设备以获得完全的读/写权限来访问安全数据分区，您必须关闭 DTVP 3.0 并重新登录，在登录之前取消选中“只读模式”复选框。

* 成功通过设备的身份认证之后，失败登录计数器将重置。

设备选项（Mac 环境）

登录到设备之后，Mac OS X Dock 上将出现一个“DTVP30”图标，如下图 9.1 所示：



图 9.1 – Mac OS X Dock 中的 DTVP 3.0 图标

按住键盘上的“control”键并单击“DTVP30”图标，将显示右侧图 9.2 所示的菜单。



DTVP 3.0 设置

- 允许您更改密码和/或提示（图 9.3）
- 允许您添加/查看/更改联系信息（图 9.4）
- 允许您更改语言首选项（图 9.5）

图 9.2
DTVP 3.0 选项



图 9.3
更改密码



图 9.4
联系信息



图 9.5
选择语言

（注意：出于安全考虑，在更新和/或修改上述设置时需要提供目前使用的 DTVP 3.0 密码）。

浏览 DTVP 3.0

- 允许您在登录后浏览安全数据分区中的内容

格式化 DTVP 3.0

- 允许您格式化安全数据分区（警告：所有数据都将被抹除。）（[图 9.6](#)）

在线支持（需要互联网接入）

- 打开互联网浏览器并导航至 <http://www.kingston.com/support/>，从中可以获取更多的支持信息

关于 DTVP 3.0

- 提供有关 DTVP 3.0 的具体详细信息，包括应用程序和固件版本信息（[图 9.7](#)）

关闭 DTVP 3.0

- 正确关闭 DTVP 3.0，允许您将其从系统上安全删除



图 9.6 – 格式化警告



图 9.7 – 关于 DTVP 3.0

-Mac 部分完成-

安装（Linux 环境）

（注意：如今有众多的 Linux 发行版可供使用，各版本界面的“外观”可能各不相同。不过，终端应用程序中使用的一般命令集都十分类似，可以在后面的 Linux 指令中引用。该部分中的屏幕快照示例在 Linux Ubuntu v13.x 环境下生成。）



某些 Linux 发行版需要超级用户 (root) 权限才能在终端应用窗口中正确执行 DTVP 3.0 命令。

将 DTVP 3.0 插入笔记本电脑或台式机的可用 USB 接口，等待 Linux 操作系统检测到该闪存盘。检测到之后，DTVP30 卷图标将出现在桌面上，如图 10.1 所示。

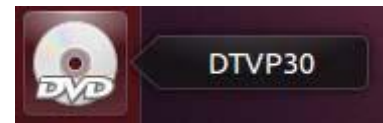


图 10.1 – DTVP30 卷

DTVP 3.0 带有 5 条可用于 Linux 的命令：

dtvp_about、**dtvp_forgotpassword**、**dtvp_initialize**、**dtvp_login** 和 **dtvp_logout**

（注意：要执行这些命令，您必须打开“终端”应用程序窗口并导航至各文件所在的文件夹。每条命令前都必须加上以下两个字符：`./`（一个点和一个正斜杠。）

对于 32 位用户，打开“终端”应用程序窗口，并在提示符下键入以下命令，打开“终端”应用程序并将当前目录切换到 `/media/adminuser/DTVP30/linux/linux32$`：

```
cd /media/adminuser/DTVP30/linux/linux32（然后按 ENTER。）
```

对于 64 位用户，打开“终端”应用程序窗口，并在提示符下键入以下命令，打开“终端”应用程序并将当前目录切换到 `/media/DTVP30/linux/linux64$`：

```
cd /media/adminuser/DTVP30/linux/linux64（然后按 ENTER。）
```

*注意：如果操作系统没有自动加载 DTVP 3.0 卷，则需要在终端窗口中使用 Linux `mount` 命令手动加载卷。有关具体的操作系统发行版，请参见 Linux 文档；有关正确的语法和命令选项，请参见常用的在线支持网站。

设备初始化（Linux 环境）

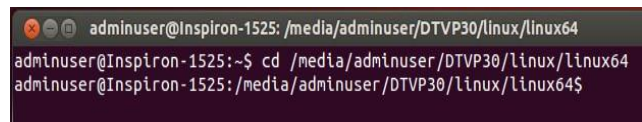
将 DTVP 3.0 连接到计算机并由操作系统识别之后，在第一次使用之前需要初始化该设备。为此，请打开“终端”应用程序（或命令行窗口）并按这些步骤操作：

（注意：该部分的屏幕快照和指令使用 **linux64** 文件夹（表示 64 位）来演示 DTVP 3.0 设备在 Linux 操作系统下的使用情况。请记住，如果您使用 32 位版本的 Linux，只需导航至并使用相应的 32 位文件夹来替代 64 位文件夹，即使用 **linux32** 而不是 **linux64**。）

1. 在终端提示符处键入以下命令，将目录更改为 DTVP 3.0 卷（如 [图 10.2](#) 所示。）：

```
cd /media/adminuser/DTVP30/linux/linux64
```

（注意：命令和文件夹（目录）名称区分大小写，即“**linux32**”与“**Linux32**”不同。必须严格按照图片所示来键入语法。）

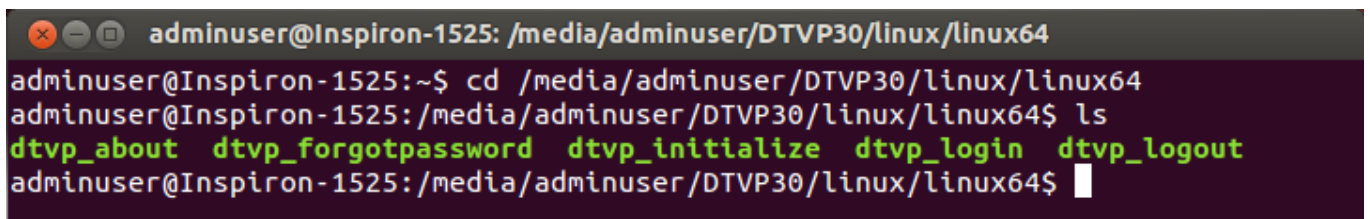


```
adminuser@Inspiron-1525: /media/adminuser/DTVP30/linux/linux64
adminuser@Inspiron-1525:~$ cd /media/adminuser/DTVP30/linux/linux64
adminuser@Inspiron-1525:/media/adminuser/DTVP30/linux/linux64$
```

图 10.2 – 命令行导航

本例中的用户名是“adminuser”，因此出现在路径中。语法和路径可能会因您使用的 Linux 版本而有所不同。

2. 在当前提示符处键入 **ls**（作为列表功能）并按 **ENTER**。这会为您提供 **/media/adminuser/DTVP30/linux/linux32**（或 **linux64**）文件夹中的文件和/或文件夹列表。您将会看到列出五个 DTVP 3.0 命令：**dtvp_about**、**dtvp_forgotpassword**、**dtvp_initialize**、**dtvp_login** 和 **dtvp_logout**，如 [图 10.3](#) 所示。

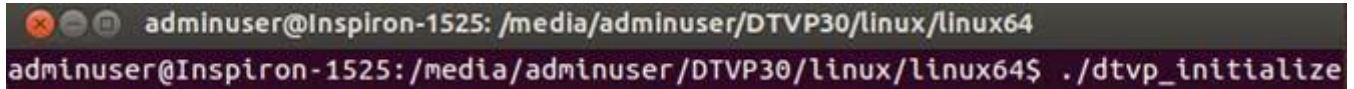


```
adminuser@Inspiron-1525: /media/adminuser/DTVP30/linux/linux64
adminuser@Inspiron-1525:~$ cd /media/adminuser/DTVP30/linux/linux64
adminuser@Inspiron-1525:/media/adminuser/DTVP30/linux/linux64$ ls
dtvp_about dtvp_forgotpassword dtvp_initialize dtvp_login dtvp_logout
adminuser@Inspiron-1525:/media/adminuser/DTVP30/linux/linux64$
```

图 10.3 – DTVP 3.0 命令列表

– 本手册中的 Linux 部分基于 64 位版本的 Ubuntu 13.x –

3. 要初始化 DTVP 3.0，在终端提示符处键入以下命令，然后按 **ENTER**：**`./dtvp_initialize*`**（记住，命令区分大小写。）参见 [图 10.4](#)。



```
adminuser@Inspiron-1525: /media/adminuser/DTVP30/linux/linux64
adminuser@Inspiron-1525: /media/adminuser/DTVP30/linux/linux64$ ./dtvp_initialize
```

图 10.4 – 执行 DTVP 3.0 命令

4. 在按下 **ENTER** 之后，许可协议将显示在终端窗口中。按 ‘**Y**’ 接受许可协议并继续。（注意：如果按 ‘**N**’ 不接受许可协议，您将返回终端提示符且无法继续进行初始化过程，除非重复步骤 3 并按 ‘**Y**’。）
5. 在接受许可协议之后，系统会提示您输入（创建）密码，可用于保护存储在安全数据分区中的文件。创建的密码必须符合以下条件，然后才能继续进行初始化过程：
 - a. 密码必须包含 6 个或更多字符（最多 16 个字符）。
 - b. 密码必须包含下列标准选项中的三 (3) 种条件：
 - 大写、小写、数字和/或特殊字符 (!、\$ 等)
6. 在系统提示再次输入时重新输入到命令行中并按 **ENTER**，从而确认密码。如果密码匹配，会通知您已经成功进行 DTVP 3.0 初始化。如果密码不匹配，您将收到一条消息，表明您仍需要正确确认密码。为此，重复步骤 3 到 6，直到成功为止。

在创建密码之后，安全数据卷（分区）会出现在桌面上。这表示现在已成功完成初始化过程。您便可以开始使用 DTVP 3.0。

**注意：某些 Linux 发行版需要超级用户 (root) 权限才能在终端应用窗口中正确执行 DTVP 3.0 命令。*

设备使用（Linux 环境）

DTVP 3.0 经过初始化之后，您可以使用第 23 页中创建的 DTVP 3.0 密码登录设备，进而访问安全数据分区。为此，请执行以下步骤：

1. 打开“终端”应用程序窗口。
2. 在终端提示符下键入以下命令：**cd /media/adminuser/DTVP30/linux/linux64**
3. 命令提示符现在位于 **/media/adminuser/DTVP30/linux/linux64\$**，键入以下命令登录设备：**./dtvp_login***，然后按 **ENTER**。（注意：命令和文件夹名称区分大小写，语法必须准确无误。）
4. 输入您的 DTVP 3.0 密码并按 **ENTER**。在成功登录之后，安全数据卷将在桌面上打开，您可以继续使用 DTVP 3.0。

在登录期间，如果输入了错误的密码，您还有机会重复步骤 3 来输入正确的密码；但是，有一项内置安全功能会记录尝试登录失败的次数。如果失败尝试次数达到了预先配置的 10 次，DTVP 3.0 将锁定并要求您执行 **dtvp_forgotpassword** 命令初始化设备，之后才能再次使用。您可以通过这一过程新建密码，但是为了保护您数据的隐私，DTVP 3.0 将格式化安全数据分区。这意味着您的所有数据都将丢失。

dtvp_forgotpassword 过程完成且成功设置了新密码之后，跟踪尝试登录失败的内置安全计数器将被重置（注意：在达到最大登录尝试次数（简称为 **MaxNoA**）之前成功登录也会重置失败登录计数器。）

使用完 DTVP 3.0 之后，注销设备并保护您的数据。为此，请执行以下步骤：

1. 打开“终端”应用程序窗口。
2. 导航到 linux64 文件夹：**cd /media/adminuser/DTVP30/linux/linux64**
3. 命令提示符现在位于 **/media/adminuser/DTVP30/linux/linux64\$**，键入以下命令正确注销设备：**./dtvp_logout***，然后按 **ENTER**。（注意：命令和文件夹名称区分大小写，语法必须准确无误。）
4. 将 DTVP 3.0 从系统上删除并保存在安全位置。

**注意：某些 Linux 发行版需要超级用户 (root) 权限才能在终端应用窗口中正确执行 DTVP 3.0 命令。*

-Linux 部分完成-

帮助和故障排除

设备锁定

DTVP 3.0 具有一项安全功能，可以在达到最大**连续**失败登录尝试次数（简称为 **MaxNoA**）之后禁止未经授权访问数据分区；默认的“实际”配置采用了预配置的值 10（尝试次数）。

“锁定”计数器会记录每次的失败登录，并且在满足下列两种条件之一时重置：

1) 达到 MaxNoA 之前有过成功登录或 2) 达到 MaxNoA 并格式化设备。*

如果输入了错误的密码，将在“提示”字段下方出现一条错误消息，说明登录失败。

参见图 11.1。

如果出现第 7 次失败尝试，您将看到另外一条错误消息，提醒您在达到 MaxNoA 之前还可以尝试 3 次（默认被设置为 10）。参见图 11.2。

在第 10 次登录尝试失败之后，DTVP 3.0 将永久性地隔离数据分区，并要求设备进行格式化，之后才能再次使用。这意味着 **DTVP 3.0** 上存储的所有数据都将丢失，并且您需要新建一个密码。

这一安全措施限制了他人（没有您的密码）无休止地尝试登录并取得您的敏感数据访问权。

如果您是 DTVP 3.0 的所有者，但忘记了密码，那么相同的安全措施将同样会生效，包括设备格式化。*

更多有关该功能的信息，请参见第 26 页的“忘记密码”。



图 11.1 – 登录失败



图 11.2 – 第 7 次登录失败

*注意：设备格式化将擦除 DTVP 3.0 安全数据分区中保存的所有信息。

忘记密码 (Windows 和 Mac)

如果忘记密码，您可以单击执行 DTVP 3.0 时出现在登录窗口中的“忘记密码”链接（参见图 11.3）。

您可以通过这一选项新建密码，但是为了保护您数据的隐私，DTVP 3.0 将被格式化。这意味着在此期间保存在安全区中的所有数据都将被擦除。*

单击“忘记密码”之后，将出现一个消息框（图 11.4）并询问您是否要在进行格式化之前输入新密码。此时，您可以 1) 单击“确定”以确认，也可以 2) 单击“取消”以返回登录窗口。

如果选择继续，系统将提示您新建一个复杂的密码和提示。提示不是必填字段，但是该字段在忘记密码时有用，可以提供有关密码是什么的线索。

（注意：提示内容不得与 DTVP 3.0 密码完全相同。）

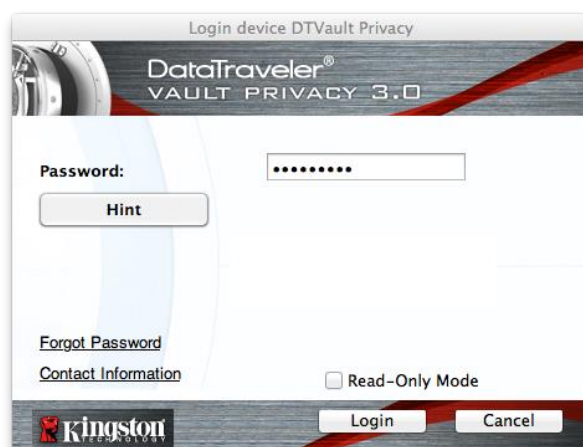


图 11.3 – 忘记密码



图 11.4 – 格式化之前提示

忘记密码 (Linux)

如果您忘记了密码，可以从“终端”应用程序窗口的 `/media/DTVP30/linux/linux32$` 提示执行 `the dtvp_forgotpassword` 命令。此选项可让您创建新密码，但为了保护您的数据隐私，DTVP 3.0 将会格式化。这意味着在此期间保存在安全数据分区中的所有数据都将被擦除。

*注意：设备格式化将擦除 DTVP 3.0 安全数据分区中保存的所有信息。

驱动器号冲突（Windows 操作系统）

如本手册“系统要求”部分（第 3 页）所述，DTVP 3.0 需要使用两个连续的驱动器号（在驱动器号分配“空缺”之前出现的最后一个物理磁盘之后）（参见图 11.5）。这不适用于网络共享，因为它们特定于用户配置文件而不是系统硬件配置文件本身，因此对操作系统而言看起来是可用的。

这意味着，Windows 可能会给 DTVP 3.0 分配已经被网络共享或者被通用命名约定 (UNC) 路径使用的驱动器盘符，从而导致驱动器盘符冲突。如果发生这种情况，请联系您的管理员或帮助台部门，以便在 Windows 磁盘管理中更改驱动器号分配（需要管理员权限）。



图 11.5 – 我的计算机

在本例中，DTVP 3.0 使用驱动器 F:，这是驱动器 E: 之后第一个可供使用的驱动器盘符（E: 是驱动器号空缺之前的最后一个物理磁盘。）因为驱动器号 G: 是网络共享的，不是硬件配置文件的一部分，所以 DTVP 3.0 可能会尝试将它用作其第二个驱动器号，从而导致冲突。

如果您的系统中没有网络共享，但 DTVP 3.0 仍然不能加载，那可能是读卡器、可移动磁盘或者其他以前安装的设备正在占用驱动器盘符分配，并仍然导致冲突。

请注意，驱动器盘符管理（或 DLM）在 Windows 7、8.x 和 10 中已大大改善，因此您可能不会遇到此问题，但是如果无法解决冲突，请联系金士顿技术支持部门获取进一步的协助。

错误消息

无法创建文件 – 以只读模式登录时，如果尝试在安全数据分区中**创建**文件或文件夹，则会出现此错误消息。

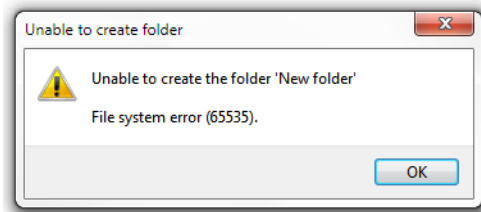


图 12.1 – “无法创建文件” 错误

复制文件或文件夹出错 – 以只读模式登录时，如果尝试在安全数据分区中**复制**文件或文件夹，则会出现此错误消息。

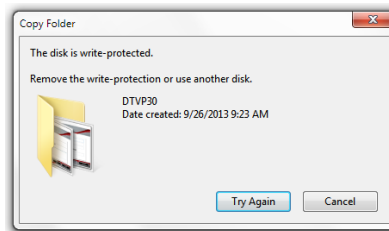


图 12.2 – “复制文件或文件夹出错” 错误

删除文件或文件夹出错 – 以只读模式登录时，如果尝试从安全数据分区中**删除**文件或文件夹，则会出现此错误消息。

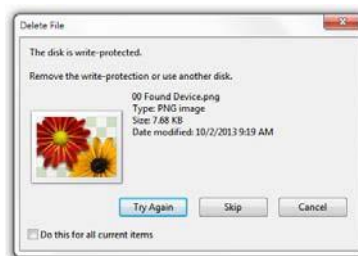


图 12.3 – “删除文件或文件夹出错” 错误

如果您在只读模式下登录并且希望解锁设备以获得完全的读/写权限来访问安全数据分区，您必须关闭 DTVP 3.0 并重新登录，在登录时取消选中“只读模式”复选框。

错误消息

命令	语法*	说明
dtvp_about	<i>./dtvp_about</i>	显示 DTVP 3.0 的序列号、固件和应用版本 无论用户是否登录到 DTVP 3.0，都可以执行
dtvp_forgotpassword	<i>./dtvp_forgotpassword</i>	重置 DTVP 3.0 并让您创建新密码 只有在用户未登录到 DTVP 3.0 设备时才能执行 (保存在安全数据分区中的所有数据都会丢失)
dtvp_initialize	<i>./dtvp_initialize</i>	初始化 DTVP 3.0 并准备设备第一次使用，仅在第一次使用之前执行
dtvp_login	<i>./dtvp_login</i>	提示 DTVP 3.0 密码，使用户登录到安全数据分区 只有在设备初始化之后且用户尚未登录到 DTVP 3.0 设备之前才能使用
dtvp_logout	<i>./dtvp_logout</i>	使用户从 DTVP 3.0 注销并关闭安全数据分区 只有在用户登录到 DTVP 3.0 设备后才能执行

**注意：要执行DTVP 3.0 Linux 命令，您必须打开“终端”应用窗口并导航至各文件所在的文件夹。每条命令前都必须加上以下两个字符：‘./’（一个句号和一个正斜杠，如上表所示。）*

Copyright © 2023 Kingston Technology Corporation, 17600 Newhope Street, Fountain Valley, CA 92708 USA.保留所有权利。

Windows 是 Microsoft Corporation 的注册商标。
所有其他商标的版归各自所有者，是他们的财产。

对于本文包含的技术或编辑错误和/或遗漏，或由于提供或使用本材料而造成的附带或间接伤害，金士顿不承担责任。本文提供的信息如有变更，恕不另行通知。金士顿无法保证本文任何信息在发布日期之后的准确性。本文仅供参考之用。金士顿不在本文中提供任何明示或默示的保证。

除非事先获得版权持有人的许可，否则禁止以任何标准（纸质）图书形式出于商业目的发行作品或派生作品