

DataTraveler® Vault Privacy 3.0 - Manual de usuario



Table of Contents

Acerca de este manual.....	3
Requisitos del sistema.....	3
Recomendaciones.....	4
Configuración (entorno de Windows)	5
Dispositivo (entorno de Windows)	6
Uso del dispositivo (entorno de Windows)	10
Opciones del dispositivo (entorno de Windows).....	11
Configuración (entorno de Mac).....	13
Dispositivo (entorno de Mac)	14
Uso del dispositivo (entorno de Mac)	18
Opciones del dispositivo (entorno de Mac).....	19
Inicialización del dispositivo (entorno Linux).....	22
Uso del Inicialización del dispositivo (entorno Linux).....	24
Ayuda y resolución de problemas	25
Bloqueo del dispositivo.....	25
Olvidó su contraseña (Windows y Mac).....	26
Conflicto de letras de la unidad (sistemas operativos Windows).....	27
Mensajes de error	28
Comandos Linux DTVP 3.0	29

Acerca de este manual (06122023)

Este manual de usuario es para DataTraveler® Vault Privacy 3.0 Edition de Kingston (referido simplemente como DTVP 3.0 de ahora en adelante) Un dispositivo USB seguro basado en la imagen estándar de fábrica, lo que significa que no se implementaron personalizaciones.

Requisitos del sistema

Plataforma de PC

- Procesador Pentium III o equivalente (o más rápido)
- Espacio libre en disco de 15 MB
- USB 3.0, USB 2.0
- Dos letras de dispositivo consecutivas después del último dispositivo físico*

Soporte de sistemas operativos para PC

- Windows® 11
- Windows® 10

Plataforma Mac

- Espacio libre en disco de 15 MB
- USB 3.0, USB 2.0

Compatibilidad con el sistema operativo

- macOS 10.15.x - 13.x.x

Linux Platform

- Espacio libre en disco de 5 MB
- USB 3.0, USB 2.0

Compatibilidad con el sistema operativo

- Linux v4.4+ kernel

Algunas versiones de Linux requieren privilegios de súper usuario (root) para la ejecución correcta de los comandos de los dispositivos DataTraveler 3. en la ventana de aplicación de la terminal.



Figura 1.1 – Puertos USB 3.0



Figura 1.2 – DTVP 3.0

**Nota: Ver 'Conflicto de letras de unidad' en la página 27.*

Recomendaciones

Para garantizar que se suministre suficiente energía al dispositivo DTVP 3.0, insértelo directamente en un puerto 3.0 (o 2.0) en su computadora portátil o de escritorio, como se ve en la **Figura 1.3**. Evite conectar el DTVP 3.0 a cualquier dispositivo periférico que pueda contar con un puerto USB, tal como un teclado o un concentrador alimentado por USB, como se ve en la **Figura 1.4**.



Figura 1.3 - Uso recomendado



Figura 1.4 - No se recomienda



Configuración (entorno de Windows)

1. Inserte el DTVP 3.0 a un puerto USB disponible en su notebook o computadora de escritorio, y espere a que Windows lo detecte.

- Los usuarios de Windows 11 /10 recibirán una notificación sobre el controlador del dispositivo tal como se ve en la Figura 2.1

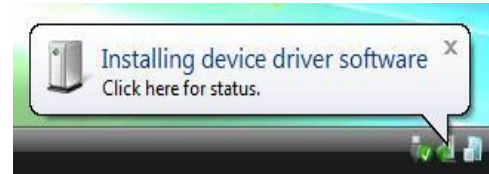


Figura 2.1 – Instalación del controlador del dispositivo

Una vez que la detección del nuevo hardware se haya terminado, Windows comenzará con el proceso de inicialización.

- Los usuarios de Windows 11/10 verán una ventana de Reproducción automática similar a la de la **Figura 2.2**

2. Seleccione la opción 'Run DTVP30_Launcher.exe'.

Si Windows no lo ejecuta automáticamente, simplemente vaya a la partición del CD-ROM (**Figura 2.3**), y ejecute manualmente el programa DTVP30_Launcher . Esto también dará comienzo al proceso de inicialización.



Figura 2.2 – AutoPlay Window

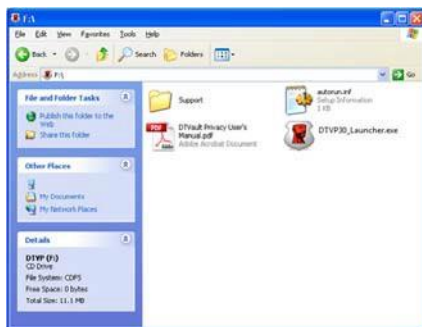


Figura 2.3

(Nota: Las opciones de menú en la ventana de reproducción automática pueden variar dependiendo de qué programas están actualmente instalados en su computadora. La ejecución automática dará comienzo al proceso de inicio de forma automática).

Dispositivo (entorno de Windows)

1. Seleccione el idioma en el menú desplegable y haga clic en 'Siguiente' (**Figura 3.1.**)

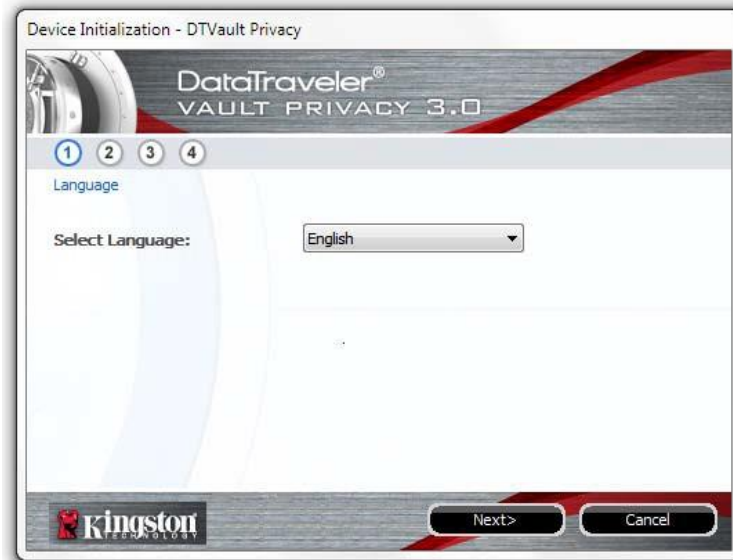


Figura 3.1 – Selección de idioma

2. Revise el acuerdo de licencia y haga clic en 'Siguiente' (**Figura 3.2.**)
(Nota: Usted debe aceptar el acuerdo de licencia antes de continuar; de lo contrario el botón 'Siguiente' permanecerá desactivado).



Figura 3.2 – Acuerdo de licencia

3. Cree una contraseña para proteger sus datos en el DTVP 3.0. Introdúzcala en el campo 'Contraseña', a continuación vuelva a ingresarla en el campo 'Confirmación de la contraseña', como se ve abajo en la **Figura 3.3**. La contraseña que usted cree debe cumplir con los siguientes criterios antes que el proceso de inicialización le permita continuar:

1. Las contraseñas deben contener 6 caracteres o más (hasta 16 caracteres).
2. Las contraseñas deben contener tres (3) de las siguientes opciones de criterios :
 - MAYÚSCULAS, minúsculas, numéricos y/o caracteres especiales (!, \$, etc.)

Usted también puede ingresar una sugerencia para la contraseña, pero no es un campo obligatorio. El campo de sugerencia puede ser útil para proporcionar una pista sobre cuál es la contraseña, en caso que se le olvide. (Nota: La sugerencia NO PUEDE coincidir exactamente con la contraseña).



Figura 3.3 – Establecimiento de contraseña

4. Ingrese su información de contacto en los cuadros de texto previstos (ver la **Figura 3.4**) (Nota: La información que usted ingrese en estos campos **NO** puede contener la cadena de la contraseña que creó en el paso 3. Sin embargo, estos campos son opcionales y pueden dejarse en blanco, si así se desea).

- El campo 'Nombre', puede contener hasta 32 caracteres, pero no puede contener la contraseña **exacta**.
- El campo 'Compañía' puede contener hasta 32 caracteres, pero no puede contener la contraseña **exacta**.
- El campo 'Datos' puede contener hasta 156 caracteres, pero no puede contener la contraseña **exacta**.

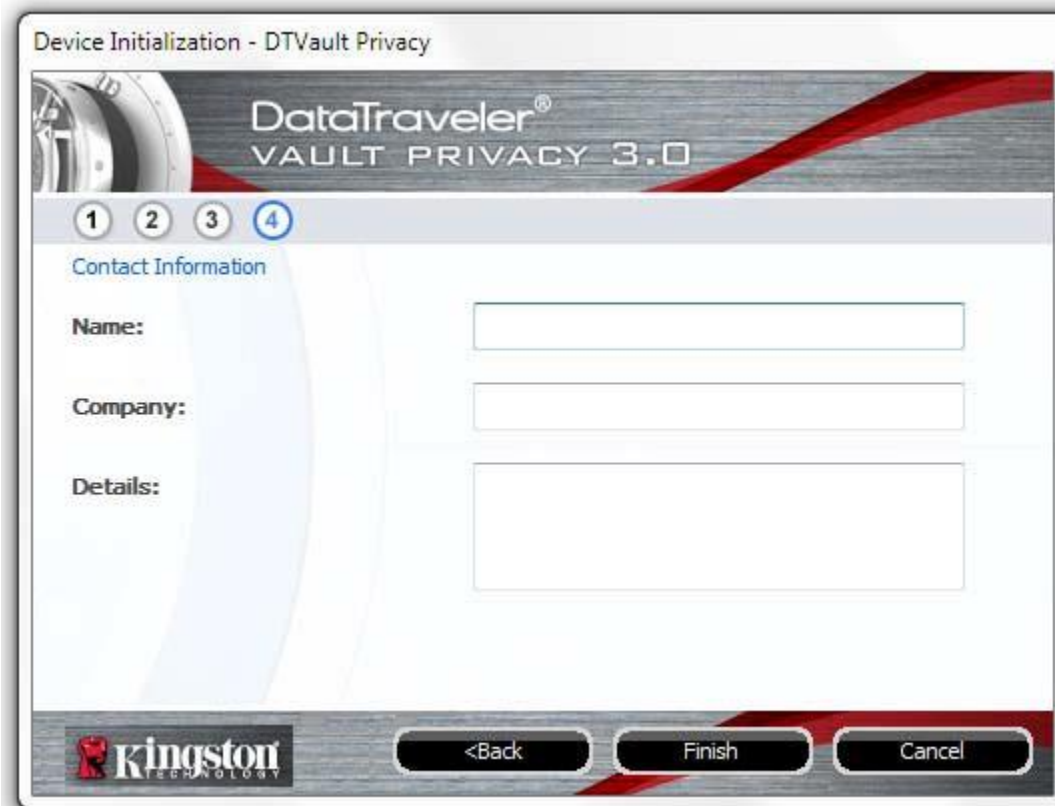


Figura 3.4 – Información de contacto

5. Haga clic en 'Finalizar' para completar el proceso de inicialización del dispositivo.

Ahora el DTVP 3.0 formateará la partición de datos segura (**Figura 3.5**) y le notificará cuando esto termine (**Figura 3.6**).

6. Haga clic en 'Aceptar' para continuar.



Figura 3.5 – Formateando el DTVP 3.0



Figura 3.6 – Formato completo

Inicialización completa.

**Nota: Los tiempos pueden variar en función del hardware del sistema y la capacidad del dispositivo DTVP 3.0 .*

Uso del dispositivo (entorno de Windows)

Una vez que se haya iniciado el DTVP 3.0 puede acceder a la partición de datos segura y utilizar las opciones del dispositivo, iniciando sesión en el dispositivo con su contraseña. Para ello siga estos pasos:

1. Inserte el DTVP 3.0 en un puerto USB en su notebook o computadora de escritorio, e ingrese su contraseña (ver **Figura 4.1.**)
2. Una vez que haya ingresado su contraseña, haga clic en el botón 'Iniciar sesión' para continuar.
 - Si se ingresa la contraseña correcta, el DTVP 3.0 se desbloqueará y usted puede empezar a utilizar el dispositivo.
 - Si se ingresa una contraseña incorrecta, aparecerá un mensaje de error justo debajo del campo 'Sugerencia', lo que indica un error de inicio de sesión.



Figura 4.1 – Ventana de inicio de sesión

(NOTA: Si se introduce una contraseña incorrecta durante el proceso de inicio de sesión tendrá otra oportunidad para introducir la contraseña correcta; sin embargo, existe una característica de seguridad integrada que controla el número de intentos fallidos de inicio de sesión. Si este número alcanza el valor pre-configurado de 10 intentos fallidos, el DTVP 3.0 se bloqueará y se requerirá el formatear el dispositivo de la partición de datos segura antes de la próxima utilización. **ESTO SIGNIFICA QUE SE PERDERÁN TODOS LOS DATOS ALMACENADOS EN EL DTVP 3.0.** Para obtener más detalles sobre esta función, vea 'Bloqueo del dispositivo' en la página 20.)*

3. En el modo de sólo lectura usted puede desbloquear la partición de datos segura, denominado en ocasiones como "modo de protección de escritura", seleccionando la casilla 'Modo de sólo lectura' antes de iniciar sesión en el dispositivo. Una vez autenticado bajo el modo de sólo lectura, se le permitirá abrir o visualizar el contenido en el DTVP 3.0 no podrá actualizarlo, cambiarlo o borrarlo mientras permanezca en dicho modo. *(Nota: El modo de sólo lectura también impedirá la aparición de la opción de formateo en el menú del DTVP 3.0, la cual aparecerá más adelante en la página 11).*

Si inició sesión en el modo de sólo lectura y quiere desbloquear el dispositivo para tener acceso completo de lectura y escritura a la partición de datos segura, debe desactivar el DTVP 3.0 (ver página 12) y volver a iniciar sesión, sin marcar la casilla 'Modo de sólo lectura' durante la autenticación.

**Nota: Una vez que se haya autenticado con éxito ante el dispositivo, el contador de inicios de sesión fallidos se reiniciará.*

Opciones del dispositivo (entorno de Windows)

Mientras tenga una sesión iniciada en el dispositivo, aparecerá un ícono de 'DTVP 3.0' en la esquina derecha de la barra de tareas de Windows (**Figura 5.1**). (Nota: Los usuarios de Windows 11/10 tendrán que hacer clic en el botón de flecha hacia arriba en la barra de tareas con el fin de tener acceso al ícono del 'DTVP 3.0' (**Figura 5.2**.) Windows 8 proporciona una experiencia de usuario similar desde la aplicación 'Escritorio' .

Al hacer clic una vez en el ícono del DTVP 3.0 aparecerá el menú siguiente:

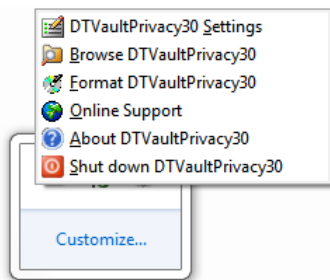


Figura 1.2 – Menú del DTVP 3.0

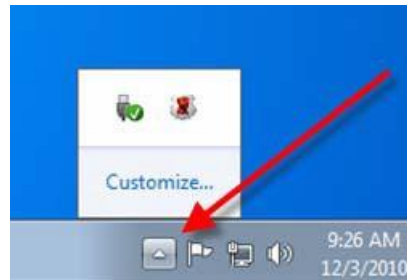


Figura 5.2 – Ícono del DTV 3.0 en la barra de tareas (usuarios de Windows 11/10)

Ajustes de DTVault Privacy

- Le permite cambiar su contraseña y/o pista (**Figura 5.3**)
- Le permite agregar/visualizar/cambiar su información de contacto (**Figura 5.4**)
- Le permite cambiar su preferencia actual de idioma (**Figura 5.5**)

(Nota: Por razones de seguridad, es necesaria su contraseña actual del DTVP 3.0 para actualizar y/o modificar cualquiera de estos ajustes.)



**Figura 5.3
Cambio de contraseña**



**Figura 5.4
Información de contacto**



**Figura 5.5
Selección Idioma**

Explorar DT Vault Privacy

- Le permite explorar el contenido de la partición de datos segura, mientras se encuentre en una sesión ya iniciada

Formatear DTVault Privacy*

- Le permite formatear la partición de datos segura (Advertencia: Se borrarán todos los datos). (Figura 5.6)

Soporte en línea (se requiere acceso a Internet)

- Abre su navegador de internet y lo lleva a <http://www.kingston.com/support/>, donde puede tener acceso a información de soporte adicional



Figura 5.6 – Advertencia para formatear

Acerca de DT Vault Privacy

- Proporciona detalles específicos acerca del DTVP 3.0, incluida la información sobre la aplicación y la versión del firmware (Figura 5.7)

Apagado del DTVault Privacy

- Apaga en forma apropiada el DTVP 3.0, lo cual le permite retirarlo de forma segura de su sistema



Figura 5.7 – Acerca del DTVP 3.0

*Nota: Su contraseña actual de DTVP 3.0 es necesaria en Windows 11, Windows 10

-Terminada la sección para Windows-

Configuración (entorno de Mac)

Inserte el DTVP 3.0 en un puerto USB disponible en su notebook o computadora de escritorio, y espere a que el sistema operativo Mac lo detecte. Cuando lo haga, verá que un volumen DTVP 3.0 aparece en el escritorio, como se ve en la **Figura 6.1**.



Figura 6.1 – DTVP 3.0

1. Haga doble clic en el ícono del CD-ROM del DTVP30
2. Haga doble clic en la carpeta de Mac ubicada en la ventana mostrada en la **Figura 6.2**.
3. Haga doble clic en el ícono de la aplicación DTVP30 ubicado en la ventana mostrada en la **Figura 6.3**. Esto comenzará el proceso de inicialización.

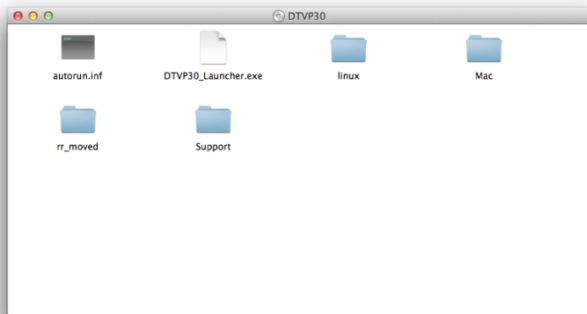


Figura 6.2 – Contenidos del DTVP 3.0

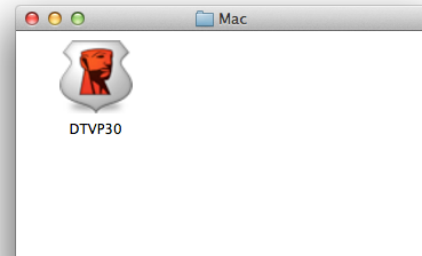


Figura 6.3 – Aplicación del DTVP 3.0



Dispositivo (entorno de Mac)

1. Seleccione el idioma en el menú desplegable y haga clic en 'Siguiente' (**Figura 7.1**).



Figura 7.1 – Selección de idioma

2. Revise el acuerdo de licencia y haga clic en 'Siguiente' (**Figura 7.2.**) (Nota: Debe aceptar el acuerdo de licencia antes de continuar; de lo contrario el botón 'Siguiente' permanecerá deshabilitado)



Figura 7.2 – Acuerdo de licencia

3. Cree una contraseña para proteger sus datos en el DTVP 3.0. Introdúzcala en el campo 'Contraseña', a continuación vuelva a ingresarla en el campo 'Confirmación de la contraseña', como se ve abajo en la **Figura 7.3**. La contraseña que usted cree debe cumplir con los siguientes criterios antes que el proceso de inicialización le permita continuar:

1. Las contraseñas deben contener 6 caracteres o más (hasta 16 caracteres).
2. Las contraseñas deben contener tres (3) de las siguientes opciones de criterios :
 - MAYÚSCULAS, minúsculas, numéricos y/o caracteres especiales (!, \$, etc.)

Usted también puede ingresar una sugerencia para la contraseña, pero no es un campo obligatorio. El campo de sugerencia puede ser útil para proporcionar una pista sobre cuál es la contraseña, en caso que se le olvide. (Nota: La sugerencia NO PUEDE coincidir exactamente con la contraseña).



Figura 7.3 – Establecimiento de contraseña

4. Ingrese su información de contacto en los cuadros de texto previstos (ver la **Figura 7.4**) (Nota: La información que usted ingrese en estos campos **NO** puede contener la cadena de la contraseña que creó en el paso 3. Sin embargo, estos campos son opcionales y pueden dejarse en blanco, si así se desea).

- El campo 'Nombre', puede contener hasta 32 caracteres, pero no puede contener la contraseña **exacta**.
- El campo 'Compañía' puede contener hasta 32 caracteres, pero no puede contener la contraseña **exacta**.
- El campo 'Datos' puede contener hasta 156 caracteres, pero no puede contener la contraseña **exacta**




Figura 7.4 – Información de contacto

5. Haga clic en 'Finaliza' para completar el proceso de inicialización del dispositivo.

Ahora el DTVP 3.0 formateará la partición de datos segura (**Figura 7.5**) y le notificará cuando esto termine (**Figura 7.6**).

6. Haga clic en 'Aceptar' para continuar.

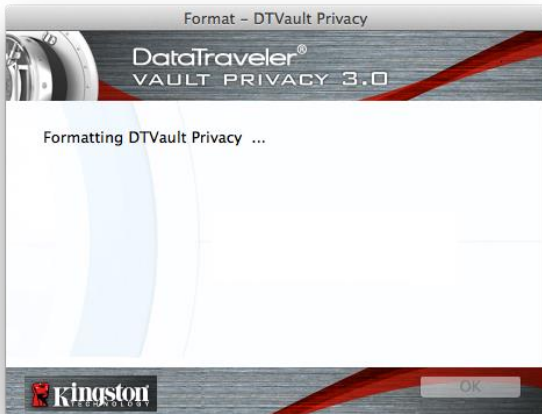


Figura 7.5 – Formateando el DTVP 3.0

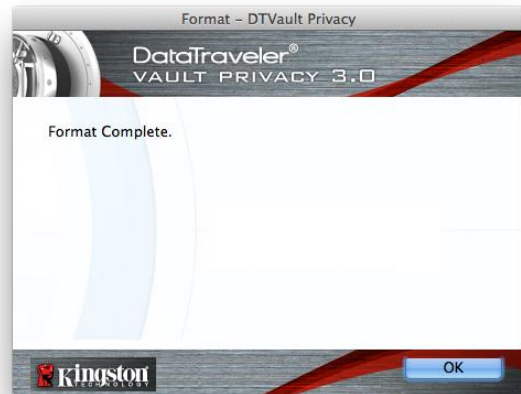


Figura 7.6 – Formato completo

Inicialización completa.

Uso del dispositivo (entorno de Mac)

Una vez que se haya iniciado el DTVP 3.0 puede acceder a la partición de datos segura y utilizar las opciones del dispositivo, iniciando sesión en el dispositivo con su contraseña. Para ello siga estos pasos:

1. Inserte el DTVP 3.0 en un puerto USB en su notebook o computadora de escritorio, e ingrese su contraseña (ver **Figura 8.1 8.1**).
2. Una vez que haya ingresado su contraseña, haga clic en el botón 'Iniciar sesión' para continuar.
 - Si se ingresa la contraseña correcta, el DTVP 3.0 se desbloqueará y usted puede empezar a utilizar el dispositivo.

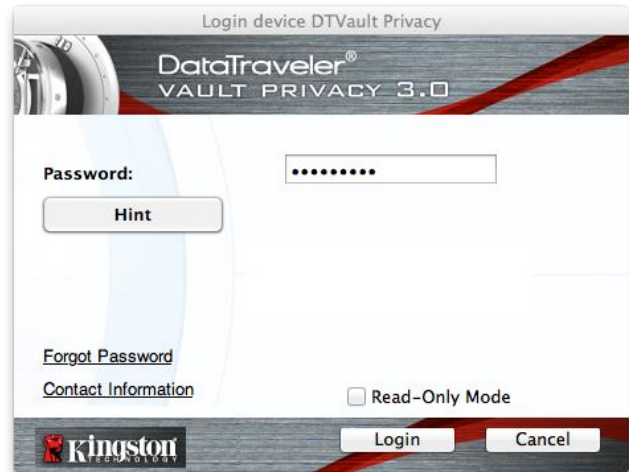


Figura 8.1 – Ventana de inicio de sesión

- Si se ingresa una contraseña incorrecta, aparecerá un mensaje de error justo debajo del campo 'Sugerencia', lo que indica un error de inicio de sesión.

(NOTA: Si se introduce una contraseña incorrecta durante el proceso de inicio de sesión tendrá otra oportunidad para introducir la contraseña correcta; sin embargo, existe una característica de seguridad integrada que controla el número de intentos fallidos de inicio de sesión. Si este número alcanza el valor pre-configurado de 10 intentos fallidos, el DTVP 3.0 se bloqueará y se requerirá el formatear el dispositivo de la partición de datos segura antes de la próxima utilización. **ESTO SIGNIFICA QUE SE PERDERÁN TODOS LOS DATOS ALMACENADOS EN EL DTVP 3.0.** Para obtener más detalles sobre esta función, vea 'Bloqueo del dispositivo' en la página 20.)*

4. En el modo de sólo lectura usted puede desbloquear la partición de datos segura, denominado en ocasiones como "modo de protección de escritura", seleccionando la casilla 'Modo de sólo lectura' antes de iniciar sesión en el dispositivo. Una vez autenticado bajo el modo de sólo lectura, se le permitirá abrir o visualizar el contenido en el DTVP 3.0 no podrá actualizarlo, cambiarlo o borrarlo mientras permanezca en dicho modo. (Nota: El modo de sólo lectura también impedirá la aparición de la opción de formateo en el menú del DTVP 3.0, la cual aparecerá en la página 19).

Si inició sesión en el modo de sólo lectura y quiere desbloquear el dispositivo para tener acceso completo de lectura y escritura a la partición de datos segura, debe desactivar el DTVP 3.0 y volver a iniciar sesión de nuevo, dejando la casilla de verificación "Modo de solo lectura" sin marcar.

* * Una vez que se autentique correctamente en el dispositivo, el contador de inicio de sesión fallido se restablecerá.

Opciones del dispositivo (entorno de Mac)

Mientras tenga una sesión iniciada en el dispositivo, aparecerá un icono 'DTVP30' situado en el Dock de Mac OS X como se muestra en la **Figura 9.1** a continuación:



Figura 9.1 – Ícono del DTVP3.0 en el "Dock" de Mac OS X

Si se mantiene presionada la tecla 'control' en su teclado y se hace clic una vez sobre el ícono 'DTVP30', aparecerá el menú que se muestra en la **Figura 9.2** a la derecha.



**Figura 9.2
Opciones del DTVP 3.0**

Ajustes del DTVP 3.0

- Le permite cambiar su contraseña y/o pista (**Figura 9.3**)
- Le permite agregar/visualizar/cambiar su información de contacto (**Figura 9.4**)
- Le permite cambiar su preferencia de idioma (**Figura 9.5**)



**Figura 9.3
Cambio de contraseña**



**Figura 9.4
Información de contacto**



**Figura 9.5
Seleccionar Idioma**

(Nota: Por razones de seguridad, es necesaria su contraseña actual del DTVP 3.0 para actualizar y/o modificar cualquiera de estos ajustes.)

Explorar DTVP 3.0

- Le permite explorar el contenido de la partición de datos segura, mientras se encuentre en una sesión ya iniciada

Formateo del DTVP 3.0

- Le permite formatear la partición de datos segura (Advertencia: Se borrarán todos los datos). (**Figura 9.6**)

Soporte en línea (se requiere acceso a Internet)

- Abre su navegador de internet y lo lleva a <https://www.kingston.com/support> donde puede tener acceso a información de soporte adicional

Sobre el DTVP 3.0

- Proporciona detalles específicos acerca del DTVP 3.0, incluida la información sobre la aplicación y la versión del firmware (**Figura 9.7**)

Apagado del DTVP 3.0

- Apaga en forma apropiada el DTVP 3.0, lo cual le permite retirarlo de forma segura de su sistema



Figura 9.6 – Advertencia para formatear



Figura 9.7 – Acerca del DTVP 3.0

-Termina la Sección para Mac-

Configuración (entorno Linux)

(NOTA: Con las diferentes distribuciones de Linux disponibles hoy en día, la “apariencia y funcionalidad” de sus interfaces pueden variar de una versión a otra. Sin embargo, el conjunto de comandos generales usados en la aplicación de la terminal es muy similar y pueden consultarse las instrucciones Linux incluidas a continuación. **Los ejemplos de pantallas incluidos en esta sección fueron creados en un entorno Linux Ubuntu v13.x**).



Algunas versiones de Linux requieren privilegios de súper usuario (root) para la ejecución correcta de los comandos de los dispositivos DataTraveler 3. en la ventana de aplicación de la terminal.

Inserte el DTVP 3.0 en un puerto USB disponible en su notebook o computadora de escritorio, y espere a que el sistema operativo Linux lo detecte. Cuando lo haga, aparecerá* un ícono de volumen del DTVP30 en el escritorio o en la barra lateral, como se ve en la **Figura 10.1**.

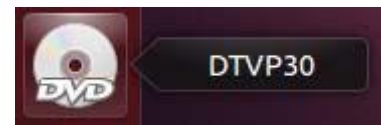


Figura 10.1 – Volumen del DTVP30

El DTVP 3.0 viene con 5 comandos que pueden ser usados en Linux:

dtvp_about, dtvp_forgotpassword, dtvp_initialize, dtvp_login, y dtvp_logout

(Nota: Para ejecutar estos comandos, debe abrir una ventana de la aplicación "Terminal" y navegar a la carpeta donde se encuentren los archivos. Cada comando debe tener estar precedido por los dos caracteres siguientes: './' (un punto y una barra diagonal.)

Los usuarios de 32 bits deben abrir una ventana de la aplicación de "Terminal" y cambiar el directorio actual a **/media/adminuser/DTVP30/linux/linux32\$** usando el siguiente comando tras en el indicador:

cd /media/adminuser/DTVP30/linux/linux32 (y luego presione ENTER).

Los usuarios de 64 bits deben abrir una ventana de la aplicación de "Terminal" y cambiar el directorio actual a **/media/DTVP30/linux/linux64\$** usando el siguiente comando tras en el indicador:

cd /media/adminuser/DTVP30/linux/linux64 (y luego presione ENTER).

Nota: Si el sistema operativo no carga automáticamente el volumen DTVP 3.0, deberá cargar el volumen manualmente en una ventana de terminal usando el comando ‘montaje**’ de Linux. Por favor consultar la documentación Linux para su SO específico o bien su sitio favorito de soporte en línea para verificar la sintaxis y las opciones de los comandos.*

Inicialización del dispositivo (entorno Linux)

Una vez conectado el DTVP 3.0 a su computadora y reconocido por el sistema operativo, el dispositivo deberá inicializarse antes de ser utilizado por primera vez. Para hacerlo, abra la aplicación 'Terminal' (o la ventana de línea del comando) y siga estos pasos:

(Nota: Las capturas de pantalla y las instrucciones de esta sección utilizan la carpeta **linux64** (que significa 64 bits) para demostrar el uso del dispositivo DTVP 3.0 en el sistema operativo Linux. Tenga en cuenta que si está utilizando la versión de Linux de 32 bits, simplemente vaya a la carpeta de 32 bits respectiva en lugar de la carpeta de 64 bits, es decir, **linux32** en lugar de **linux64**).

1. Cambie el directorio del volumen DTVP 3.0 escribiendo el siguiente comando cuando se lo solicite la terminal (tal como se ilustra en la **Figura 10.2**):

```
cd /media/adminuser/DTVP30/linux/linux64
```

(Nota: Los comandos y los nombres de las carpetas (directorios) distinguen entre mayúsculas y minúsculas, es decir, 'linux32' NO es lo mismo que 'Linux32'. La sintaxis debe escribirse tal como se indica).

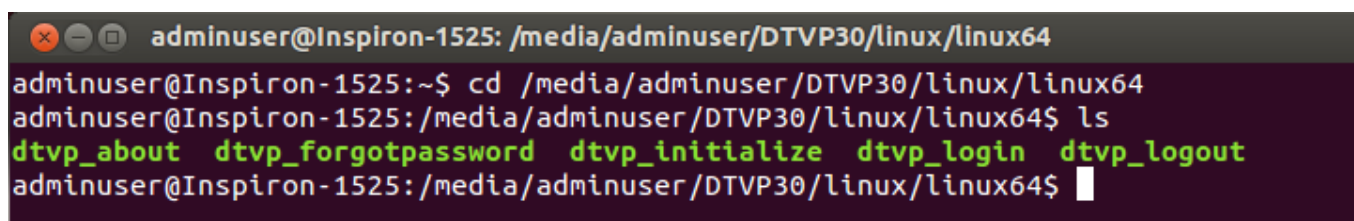
2. Use el comando **ls** (como en lista) en el indicador actual y presione **ENTER**. Esto le proporcionará una lista de archivos y/o carpetas en la carpeta **/media/adminuser/DTVP30/linux/linux32** (o **linux64**). Usted verá enumerados los cinco comandos, **dtvp_about**, **dtvp_forgotpassword**, **dtvp_initialize**, **dtvp_login**, and **dtvp_logout** como se ve en la **Figura 10.3**.



```
adminuser@Inspiron-1525: /media/adminuser/DTVP30/linux/linux64
adminuser@Inspiron-1525:~$ cd /media/adminuser/DTVP30/linux/linux64
adminuser@Inspiron-1525:/media/adminuser/DTVP30/linux/linux64$
```

Figura 10.2 – Navegación en Línea del Comando

El nombre de usuario en este ejemplo es "adminuser" y por lo tanto aparece en la ruta. La sintaxis y las rutas pueden variar en función de la versión de linux que esté utilizando.

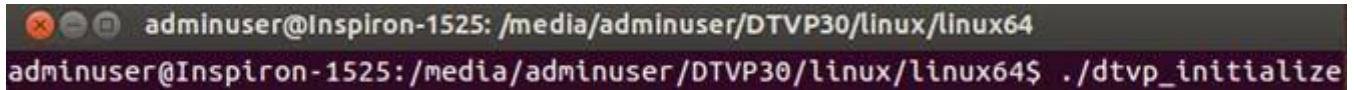


```
adminuser@Inspiron-1525: /media/adminuser/DTVP30/linux/linux64
adminuser@Inspiron-1525:~$ cd /media/adminuser/DTVP30/linux/linux64
adminuser@Inspiron-1525:/media/adminuser/DTVP30/linux/linux64$ ls
dtvp_about dtvp_forgotpassword dtvp_initialize dtvp_login dtvp_logout
adminuser@Inspiron-1525:/media/adminuser/DTVP30/linux/linux64$
```

Figura 10.3 – Lista de comandos del DTVP 3.0

– La sección Linux de este manual está basada en la versión de 64-bits del Ubuntu 13.x –

3. Para inicializar el DTVP 3.0 , ingrese el siguiente comando cuando la terminal se lo solicite y presione **ENTER**: ***.Dtvp_initialize**** (Recuerde que los comandos distinguen entre mayúsculas y minúsculas.)
Vea la **Figura 10.4**.



```
adminuser@Inspiron-1525: /media/adminuser/DTVP30/linux/linux64
adminuser@Inspiron-1525: /media/adminuser/DTVP30/linux/linux64$ ./dtvp_initialize
```

Figura 10.4 – Ejecución de un comando del DTVP 3.0

4. Después de presionar **ENTER**, aparecerá el acuerdo de licencia en la ventana de la terminal. Presione **'Y'** para aceptar el acuerdo de licencia y continúe. (*Nota: Si presiona 'N' y no acepta el acuerdo de licencia, regresará a la terminal y no podrá continuar con el proceso de inicialización hasta que no repita el paso 3 y presione 'Y'*).
5. Una vez que usted acepte el acuerdo de licencia, se le solicitará que ingrese (cree) una contraseña, la cual será usada para proteger los archivos almacenados en la partición de datos seguros. La contraseña que usted cree debe cumplir con los siguientes criterios antes que el proceso de inicialización le permita continuar:
 - a. Las contraseñas deben contener 6 caracteres o más (hasta 16 caracteres).
 - b. Las contraseñas deben contener tres (3) de las siguientes opciones de criterios :
 - MAYÚSCULAS, minúsculas, numéricos y/o caracteres especiales (!, \$, etc.)
6. Confirme su contraseña volviéndola a escribir en la línea del comando cuando se le solicite y presione **ENTER**. Si la contraseña coincide, se le notificará que el DTVP 3.0 ha sido iniciado con éxito. Si la contraseña no coincide, recibirá un mensaje donde se le indicará que debe confirmar nuevamente su contraseña. Para hacerlo, repita los pasos 3 a 6 hasta lograrlo.

Una vez creada la contraseña, aparecerá un volumen de datos seguro (partición) en el escritorio. Esto indica que el proceso de inicio fue exitoso, está completo y ha terminado. Puede empezar a usar el DTVP 3.0.

**Nota: Algunas versiones de Linux requieren privilegios de súper usuario (root) para la ejecución correcta de los comandos de los dispositivos DataTraveler 3. en la ventana de aplicación de la terminal.*

Uso del Inicialización del dispositivo (entorno Linux)

Una vez inicializado el DTVP 3.0 puede acceder a la partición de datos segura, iniciando sesión y usando la contraseña del DTVP 3.0 que creó en la página 23. Para ello siga estos pasos:

1. Abra una ventana de aplicación de 'Terminal.
2. Ingrese el siguiente comando cuando se lo solicite el mensaje guía de la terminal: **cd /media/adminuser/DTVP30/linux/linux64**
3. Con el símbolo del sistema ahora en **/media/adminuser/DTVP30/linux/linux64\$**, ingrese el siguiente comando para iniciar sesión en el dispositivo: **.dtvp_login*** y presione **ENTER**. (Nota: Los nombres de los comandos y las carpetas distinguen entre mayúsculas y minúsculas, por lo que la sintaxis debe ser exacta).
4. Ingrese su contraseña del DTVP 3.0 y presione **ENTER**. Una vez iniciada la sesión en forma exitosa, se abrirá el volumen de datos seguro en su escritorio y puede proceder a utilizar el DTVP 3.0.

Durante el proceso de inicio de sesión, si se introduce una contraseña incorrecta, se le dará otra oportunidad de introducir la contraseña correcta repitiendo el paso 3; sin embargo, existe una característica de seguridad integrada que controla el número de intentos fallidos de inicio de sesión. Si este número alcanza el valor predeterminado de 10 intentos fallidos, el DTVP 3.0 se bloqueará y le pedirá que lo reinicie ejecutando el comando **dtvp_forgotpassword**, antes del siguiente uso. Este proceso le permitirá crear una nueva contraseña, pero para proteger la privacidad de sus datos, el DTVP 3.0 formateará la partición de datos segura. **Lo cual implica que todos sus datos se perderán.**

Una vez el proceso **dtvp_forgotpassword** esté completo y haya establecido con éxito una nueva contraseña, se reiniciará el contador de seguridad incorporado que rastrea los intentos de inicio de sesión fallidos (Nota: Un exitoso inicio de sesión antes de alcanzar el número máximo de intentos (MaxNoA, para abreviar) también reiniciará el contador de inicios de sesión fallidos).

Cuando termine de utilizar el DTVP 3.0 cierre la sesión y salga del dispositivo asegurando sus datos. Para ello siga estos pasos:

1. Abra una ventana de aplicación de 'Terminal.
2. Vaya a la carpeta linux64: **cd /media/adminuser/DTVP30/linux/linux64**
3. Con el símbolo del sistema ahora en **/media/adminuser/DTVP30/linux/linux64\$**, ingrese el siguiente comando para cerrar sesión en el dispositivo: **.dtvp_logout*** y presione **ENTER**. (Nota: Los nombres de los comandos y las carpetas distinguen entre mayúsculas y minúsculas, por lo que la sintaxis debe ser exacta).
4. Retire el DTVP 3.0 de su sistema y guárdelo en un sitio seguro.

**Nota: Algunas versiones de Linux requieren privilegios de súper usuario (root) para la ejecución correcta de los comandos de los dispositivos DataTraveler 3. en la ventana de aplicación de la terminal.*

-Sección Linux completa-

Ayuda y resolución de problemas

Bloqueo del dispositivo

El DTVP 3.0 incluye una característica de seguridad que impide el acceso no autorizado a la partición de datos, una vez que se haya realizado un número máximo de intentos de inicio de sesión fallidos **consecutivos** (*MaxNoA*, para abreviar); la configuración predeterminada "listo para usar" tiene un valor pre-configurado de 10 (como no. de intentos).

El 'contador de 'bloqueo hace el seguimiento de cada inicio de sesión fallido y es reinicializado de una de estas dos maneras: **1)**Un inicio de sesión exitoso antes de llegar a MaxNoA o **2)** llegar a MaxNoA y formatear el dispositivo.*

Si se ingresa una contraseña incorrecta, aparecerá un mensaje de error justo debajo del campo 'Sugerencia', lo que indica un error de inicio de sesión. **Ver la Figura 11.1.**

Cuando se realiza un 7° intento fallido, verá un mensaje de error adicional que indica que le quedan 3 intentos antes de llegar a MaxNoA (que está establecido en 10 de forma predeterminada). Vea la **Figura 11.2.**

Después del 10° intento fallido de inicio de sesión, el DTVP 3.0 bloqueará permanentemente la partición de datos y solicitará formatear el dispositivo antes de poder usarlo nuevamente. Esto significa que se **perderán todos los datos almacenados en el DTVP 3.0**, y que tendrá que crear una nueva contraseña.

Esta medida de seguridad evita que alguien (que no tenga la contraseña) realice innumerables intentos de inicio de sesión y obtenga acceso a su información confidencial.

Si usted es el propietario del DTVP 3.0 y ha olvidado su contraseña, aplican las mismas medidas de seguridad, incluyendo el formatear el dispositivo.*

Para obtener más información sobre esta función, ver 'Contraseña olvidada' en la página 26.



Figura 11.1 – Error de inicio de sesión



**Figura 11.2 –
7o Error de inicio de sesión**

**Note: A device format will erase ALL of the information stored on the DTVP 3.0's secure data partition.*

Olvidó su contraseña (Windows y Mac)

Si usted olvida su contraseña, puede hacer clic en el enlace *‘Olvidó la contraseña’* que aparece en la ventana de inicio de sesión del dispositivo cuando se ejecuta el DTVP 3.0 (Vea la **Figura 11.3**).

Esta opción le permitirá crear una nueva contraseña, pero el DTVP 3.0 será formateado con el fin de proteger la privacidad de sus datos. Esto significa que todos los datos almacenados en el área de seguridad serán borrados en el proceso.*

Cuando haga clic en *‘Olvidó la contraseña’*, aparecerá un cuadro de mensaje (**Figura 11.4**) y le preguntará si desea introducir una nueva contraseña antes de ejecutar el formato. En este punto, puede hacer 1) clic en *‘OK’* para confirmar o 2) hacer clic en *‘Cancelar’* para volver a la ventana de inicio de sesión.

Si opta por continuar, se le pedirá que cree una nueva contraseña compleja y una nueva sugerencia. La pista no es un campo obligatorio, pero puede ser útil para proporcionar una pista sobre la contraseña en caso de que se olvide.

(Nota: La sugerencia NO PUEDE coincidir exactamente con la contraseña del DTVP 3.0).

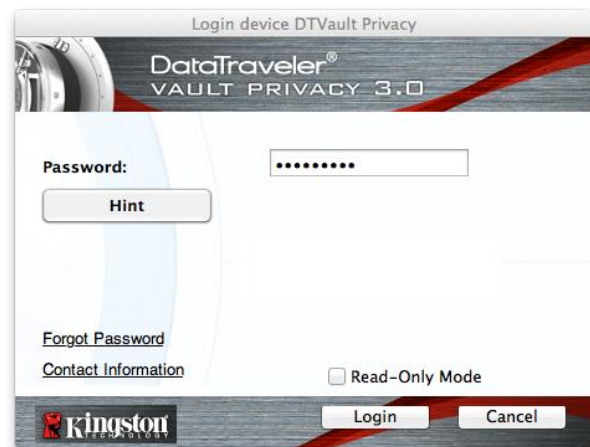


Figura 11.3 – Olvido de contraseña



Figura 11.4 – Mensaje guía antes de formatear

Olvidó su contraseña (Linux)

Si usted olvidó su contraseña, puede ejecutar el comando, **dtvp_forgotpassword** de la guía **/media/DTVP30/linux/linux32\$** en la ventana de la aplicación de la “Terminal”. Esta opción le permitirá crear una nueva contraseña, pero el DTVP 3.0 será formateado con el fin de proteger la privacidad de sus datos. Esto significa que todos los datos almacenados en la partición de datos segura se borrarán en el proceso.

**Nota: El formatear un dispositivo borrará TODA la información almacenada en la partición de datos segura del DTVP 3.0.*

Conflicto de letras de la unidad (sistemas operativos Windows)

Como se ha mencionado en la sección '*Requerimientos del sistema*' de este manual (en la página 3), el DTVP 3.0 requiere dos letras consecutivas de dispositivo DESPUÉS del último disco físico que aparece antes del 'espacio' en las asignaciones de letras del dispositivo (ver **Figura 11.5**). Lo anterior NO se refiere a los recursos compartidos de red, dado que son específicos de los perfiles del usuario y no del perfil del hardware del sistema mismo, por lo cual ante el sistema operativo se muestran como disponible

Lo anterior significa que Windows podría asignar al DTVP 3.0 una o dos letras de dispositivo que ya estén en uso por uno o varios recursos compartidos de red o en una ruta UNC (Convención de Nomenclatura Universal), lo que causa un conflicto en las letras del dispositivo. Si eso ocurre, pida asistencia al administrador de su sistema o al departamento de soporte técnico, respecto al cambio de las asignaciones de letras de unidad en la utilidad Administración de discos de Windows (se requieren privilegios de administrador)

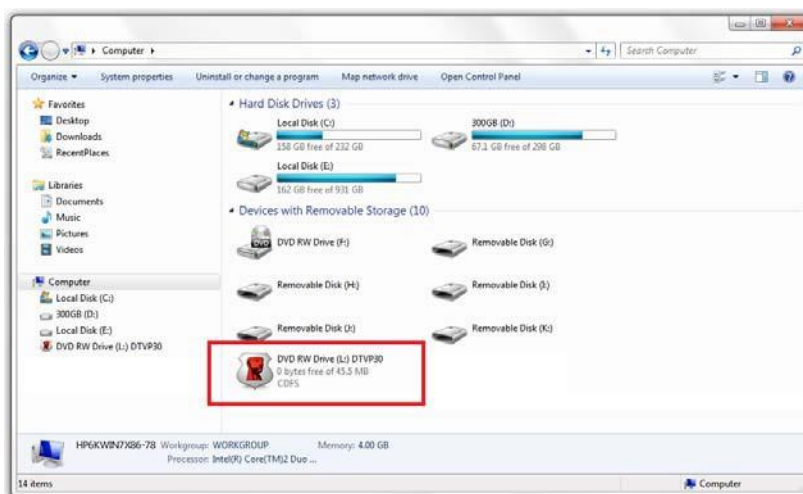


Figura 11.5 – Mi Computadora

En este ejemplo, el DTVP 3.0 utiliza la unidad F:, que es la primera letra de unidad disponible después de la unidad E: (el último disco físico antes del espacio en las letras de dispositivo). Dado que la letra G: está asignada a un recurso compartido de red y no forma parte del perfil del hardware, el DTVP 3.0 podría intentar usar dicha letra como su segunda letra de unidad, lo cual causaría un conflicto.

Si en su sistema no hay recursos compartidos de red y el DTVP 3.0 no carga todavía, es posible que haya un dispositivo previamente instalado, como un lector de tarjetas o un disco extraíble, que retenga la asignación de letra de la unidad y cause un conflicto.

Tenga en cuenta que la administración de letras del dispositivo o DML ha mejorado en gran medida en Windows , 7 y 8.x , 10, de modo que es posible que usted no tenga problema alguno; pero si no puede solucionar el conflicto, comuníquese con el departamento de soporte técnico de Kingston para recibir asistencia adicional.

Mensajes de error

Incapacidad para crear un archivo – Este mensaje de error aparecerá cuando se intente **CREAR** un archivo o carpeta **EN** la partición de datos segura cuando se haya iniciado sesión bajo el modo de sólo lectura.

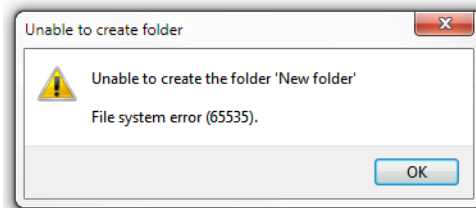


Figura 12.1 – Error de Incapacidad para crear un archivo

Error al copiar un archivo o carpeta – Este mensaje de error aparecerá cuando se intente **COPIAR** un archivo o carpeta **A** la partición de datos segura cuando se haya iniciado sesión bajo el modo de sólo lectura.

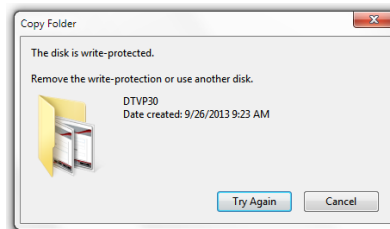


Figura 12.2 – Error al copiar un archivo o carpeta

Error al borrar un archivo o carpeta – Este mensaje de error aparecerá cuando se intente **BORRAR** un archivo o carpeta **DE** la partición de datos segura cuando se haya iniciado sesión bajo el modo de sólo lectura.

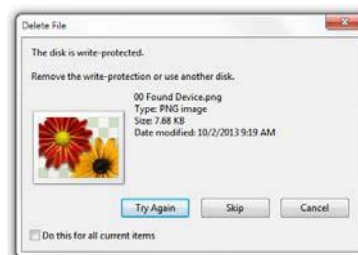


Figura 12.3 – Error al borrar un archivo o carpeta

Si inició sesión en el modo de sólo lectura y quiere desbloquear el dispositivo para tener acceso completo de lectura y escritura a la partición de datos segura, debe desactivar el DTVP 3.0 y volver a iniciar sesión de nuevo, dejando la casilla de verificación “Modo de solo lectura” sin marcar.

Comandos Linux DTVP 3.0

Comando	Sintaxis*	Descripción
dtvp_about	<i>./dtvp_about</i>	Indica el No. serial y la versión del firmware y de la aplicación del DTVP 3.0 Puede ser ejecutado habiendo o no iniciado sesión en el DTVP 3.0
dtvp_forgotpassword	<i>./dtvp_forgotpassword</i>	Reinicia el DTVP 3.0 y le permite crear una nueva contraseña Puede ser ejecutado sólo cuando el usuario NO ha iniciado sesión en el dispositivo DTVP 3.0 (Todos los datos almacenados en la partición de datos segura se perderán)
dtvp_initialize	<i>./dtvp_initialize</i>	Inicializa el DTVP 3.0 y prepara el dispositivo para su primer uso. Se ejecuta sólo antes del primer uso
dtvp_login	<i>./dtvp_login</i>	Se solicita la contraseña del DTVP 3.0 para iniciar sesión del usuario en la partición de datos segura Puede ejecutarse sólo cuando el usuario NO ha iniciado sesión en el DTVP 3.0 y sólo DESPUÉS que el dispositivo haya sido inicializado
dtvp_logout	<i>./dtvp_logout</i>	Cierra la sesión del DTVP 3.0 y la partición de datos segura Puede ser ejecutado sólo cuando el usuario ha iniciado sesión en el dispositivo DTVP 3.0

*Nota: Para ejecutar los comandos Linux del DTVP 3.0, debe abrir la ventana de la aplicación de la "Terminal" y navegar hacia la carpeta donde se encuentren los archivos. Cada comando debe tener estar precedido por los dos caracteres siguientes: './' (un punto y una barra diagonal tal como se indicó en la tabla anterior.)

Copyright © 2023 Kingston Technology Corporation, 17600 Newhope Street, Fountain Valley, CA 92708 USA. Todos los derechos reservados.

Windows es una marca comercial registrada de la corporación Microsoft. Todas las demás marcas comerciales y copyrights mencionados son propiedad de sus respectivos dueños.

Kingston no es responsable de los errores técnicos o editoriales ni de las omisiones contenidas en este documento; ni por daños incidentales o consecuentes que resulten del suministro o uso de este material. La información proporcionada en este documento está sujeta a cambios sin previo aviso. Kingston no puede garantizar la exactitud de la información presentada después de la fecha de publicación. Este documento es sólo para fines informativos. Kingston no ofrece garantías, expresas o implícitas, en este documento.

Se prohíbe la distribución del trabajo o del trabajo derivado en cualquier forma de libro estándar (en papel) con fines comerciales, a menos que se obtenga el permiso previo del titular de los derechos de autor.