

IRONKEY™ D300S DRIVE FLASH SICURO USB 3.0

Guida per l'utente



Indice

Informazioni sulla guida	3
Requisiti di sistema.....	3
Raccomandazioni	3
Configurazione (ambienti Windows)	4
Inizializzazione del dispositivo (ambienti Windows).....	5
Utilizzo del dispositivo (ambienti Windows)	9
Opzioni del dispositivo (ambienti Windows).....	10
Configurazione (ambienti Mac).....	12
Inizializzazione del dispositivo (ambienti Mac).....	13
Utilizzo del dispositivo (ambienti Mac).....	17
Opzioni del dispositivo (ambienti Mac).....	18
Inizializzazione del dispositivo (ambienti Linux).....	21
Utilizzo del dispositivo (ambienti Linux)	23
Guida alla risoluzione dei problemi.....	24
Blocco del dispositivo	24
Reset dispositivo.....	25
Conflitti con le lettere di unità (Sistemi operativi Windows).....	26
Messaggi di errore.....	27

Informazioni sulla guida (06122023)

Questo manuale d'uso contiene le istruzioni per l'uso del drive D300S certificato FIPS; tali istruzioni sono riferite all'unità in configurazione standard di fabbrica e pertanto priva di qualunque tipo di personalizzazione.

Requisiti di sistema

Piattaforma PC

- Processore Pentium III o equivalente (oppure superiore)
- 15MB di spazio libero su disco
- Porta USB 2.0 / 3.0 disponibile
- Due lettere di unità libere consecutive dopo quella associata all'ultimo drive fisico presente sull'unità*

Supporto per sistemi operativi per PC

- Windows® 11
- Windows® 10

Piattaforma Mac

- 15MB di spazio libero su disco
- USB 2.0 / 3.0

Sistemi operativi supportati

- macOS 10.15.x - 13.x.x

Piattaforma Linux

- 5 MB di spazio libero su disco
- USB 2.0 / 3.0

Sistemi operativi supportati

- Linux Kernel v4.4+

Raccomandazioni

Per garantire una potenza adeguata al funzionamento del drive D300S, collegarlo direttamente a una porta USB sul computer notebook o desktop, come illustrato in **Figura 1.1**. Evitare di collegare il drive D300S a qualunque tipo di periferica dotata di porta USB, come tastiere o hub USB, come illustrato in **Figura 1.2**.



Figura 1.1 – Metodi di collegamento raccomandati

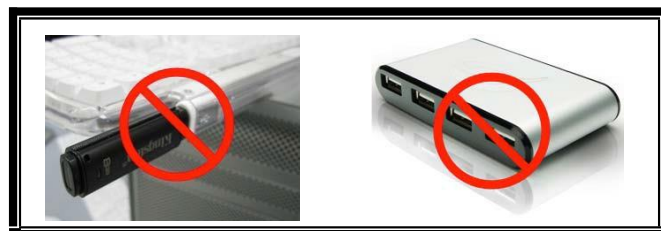


Figura 1.2 – Metodi di collegamento sconsigliati

*Nota: Vedere sezione "Conflitti con le lettere di unità", a pagina 26.

Configurazione (ambienti Windows)

1. Inserire il drive D300S in una delle porte USB disponibili sul computer notebook o desktop in uso e attendere il rilevamento da parte di Windows.
 - Gli utenti di Windows riceveranno la notifica dell'installazione del driver software per il nuovo hardware, come illustrato in **Figura 2.1**.



Figura 2.1 - Notifica di rilevamento del nuovo hardware

Una volta completata la fase di rilevamento del nuovo hardware, Windows chiederà all'utente di avviare la procedura di inizializzazione.

- Per gli utenti di Windows verrà visualizzata la finestra di esecuzione automatica della funzione AutoPlay, simile a quella illustrata in **Figura 2.2**.
2. Selezionare l'opzione "Run IronKey.exe" (Esegui IronKey.exe).

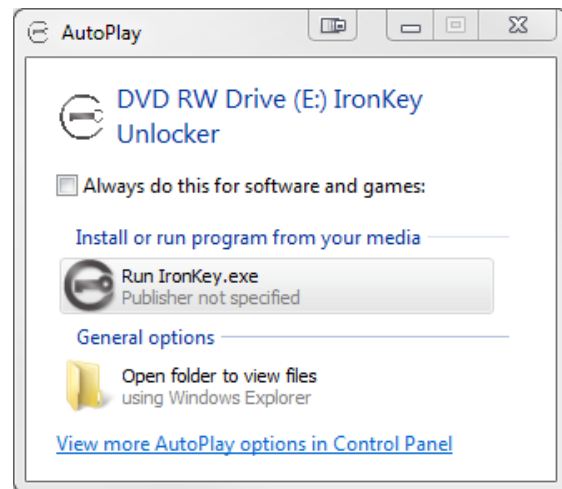


Figura 2.2 – Schermata AutoPlay di Windows

Se la funzione AutoPlay non dovesse essere attiva, è possibile accedere alla funzione del CD-ROM e lanciare manualmente l'esecuzione del programma IronKey (**Figura 2.3**). Verrà avviata la procedura di inizializzazione.

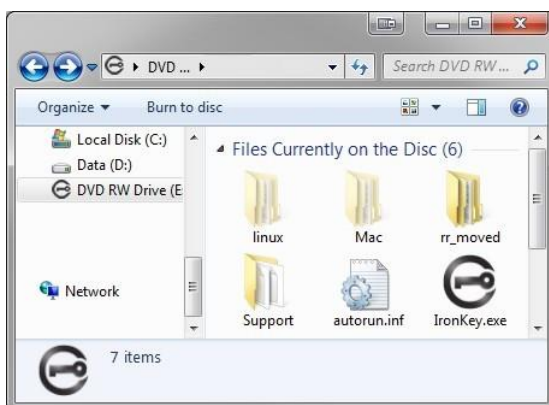


Figura 2.3 – Contenuti del drive D300S

(Nota: le opzioni del menu nella finestra di AutoPlay possono variare in base ai programmi attualmente installati sul computer in uso. La funzione di esecuzione automatica avvierà il processo di inizializzazione automaticamente).

Inizializzazione del dispositivo (ambienti Windows)

1. Selezionare la lingua preferita dal menu a discesa e fare clic su “Next” (Successivo) come riportato in **Figura 3.1**.



Figura 3.1 – Selezione della lingua

2. Leggere l'accordo di licenza e quindi fare clic su “Next” (Successivo) come riportato in **Figura 3.2**.
(Nota: È necessario accettare l'accordo di licenza prima di proseguire; in caso contrario il pulsante “Next” (Successivo) resterà disabilitato).

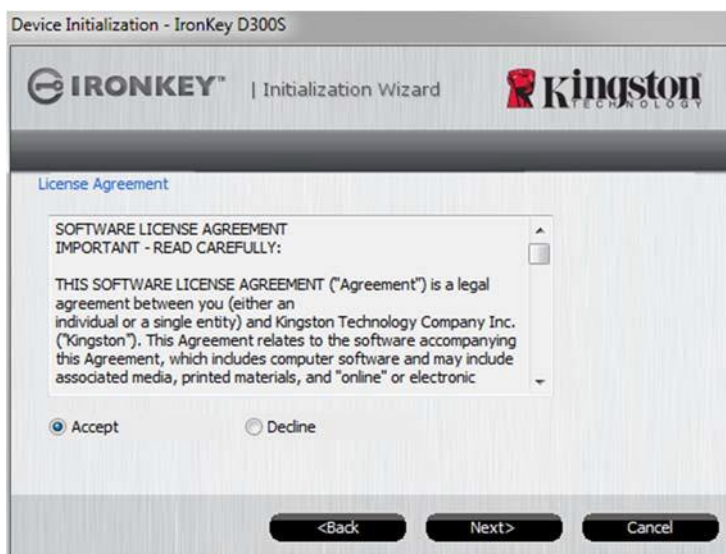



Figura 3.2 – Accordo di licenza

3. Creazione di una password per proteggere i dati contenuti nel drive D300S. Inserire la password nel relativo campo “*Password*” (Password); quindi, reinserirla nel campo “*Password Confirmation*” (Conferma password), come illustrato di seguito in **Figura 3.3**. Affinché sia possibile proseguire la procedura di inizializzazione, è necessario creare una password avente i seguenti requisiti:

1. Le password devono essere composte da un minimo di 8 fino a un massimo di 16 caratteri.
2. Le password devono contenere tre (3) dei seguenti criteri opzionali:
 - MAIUSCOLE, minuscole, numeri e/o caratteri speciali (!, \$, ecc.)

È anche possibile inserire un suggerimento per ricordare la password, ma tale campo è facoltativo. Il campo “*Hint*” (Suggerimento), può rivelarsi utile per aiutare l’utente a ricordare la password, qualora questa vada persa o dimenticata (*Nota: il suggerimento NON DEVE corrispondere alla stessa password utilizzata per l’accesso*).

NOTA: Il drive D300S dispone di una nuova funzione di tastiera virtuale. Quando viene visualizzata l’icona  , è possibile attivare la Tastiera virtuale tramite la combinazione di tasti “Ctrl+Alt+V” o facendo clic sull’icona della tastiera accanto a qualsiasi casella di testo della password. È inoltre possibile attivare/disattivare la funzione di protezione Screenlogger tramite l’apposita casella di controllo. **(Solo per sistemi Windows) Figura 3.3**

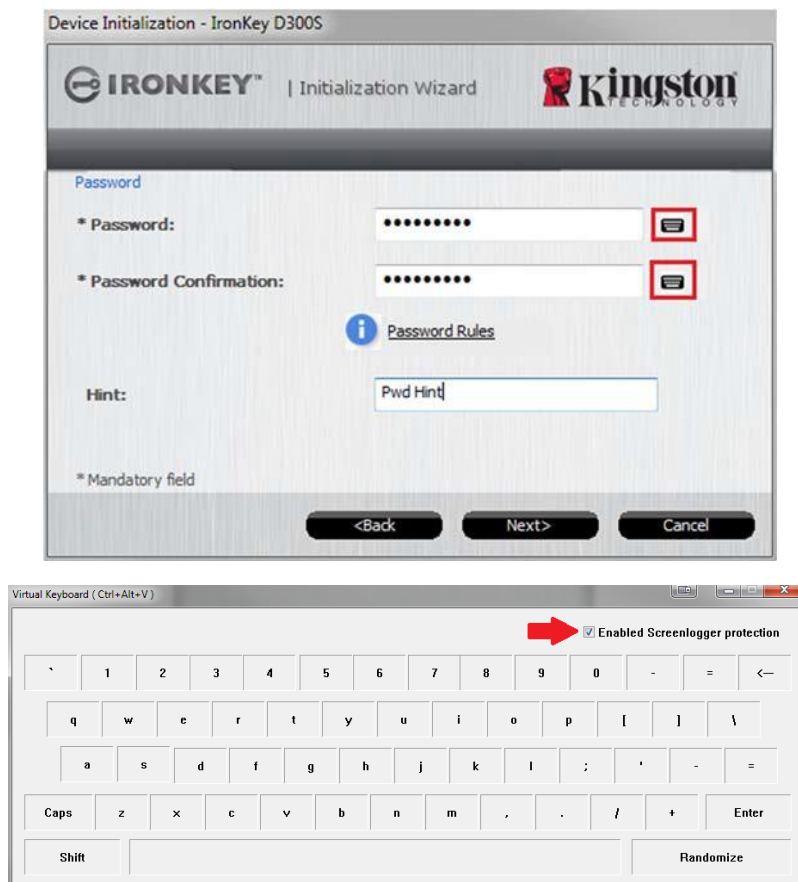


Figura 3.3 – Impostazione della password/Tastiera virtuale

4. Inserire le informazioni di contatto nei relativi campi di testo (vedere **Figura 3.4**) (Nota: le informazioni immesse in questi campi **NON** possono contenere la stringa password creata al Punto 3 di questa procedura. Tuttavia, questi campi sono facoltativi e pertanto possono anche essere lasciati vuoti, se lo si desidera).
- Il campo “Name” (Nome) può contenere fino a 32 caratteri, ma non può contenere la password **esatta**.
 - Il campo “Company” (Azienda) può contenere fino a 32 caratteri, ma non può contenere la password **esatta**.
 - Il campo “Details” (Dettagli) può contenere fino a 156 caratteri, ma non può contenere la password **esatta**.



Figura 3.4 – Schermata dei dati di contatto

5. Fare clic su “Finish” (Fine) per completare la procedura di inizializzazione del dispositivo.

Il drive D300S effettuerà ora la formattazione della partizione dati sicura, generando una notifica quando la procedura viene completata (**Figura 3.5**).



Nota: se è stato precedentemente eseguito l'accesso con un account non dotato dei privilegi di amministratore, la routine di "Formattazione" può richiedere fino a un minuto.*

6. Fare clic su "OK" per proseguire.



Figura 3.5 – Schermata di completamento della formattazione

Inizializzazione completata.

**Nota: i tempi di esecuzione possono variare in base all'hardware di sistema e alla capacità del drive D300S utilizzato.*

Utilizzo del dispositivo (ambienti Windows)

Una volta che il drive D300S è stato inizializzato, sarà possibile accedere alla partizione dati sicura e utilizzare le opzioni del dispositivo, accedendovi mediante la propria password utente. A questo scopo, seguire la procedura riportata sotto:

1. Inserire il drive D300S in una delle porte USB del computer notebook o desktop in uso e quindi inserire la password (vedere **Figura 4.1**).
 - Una volta inserita la password, fare clic sul pulsante “Login” per proseguire.
 - Se è stata inserita la password corretta, il drive D300S verrà sbloccato, e sarà possibile iniziare a utilizzare il dispositivo.

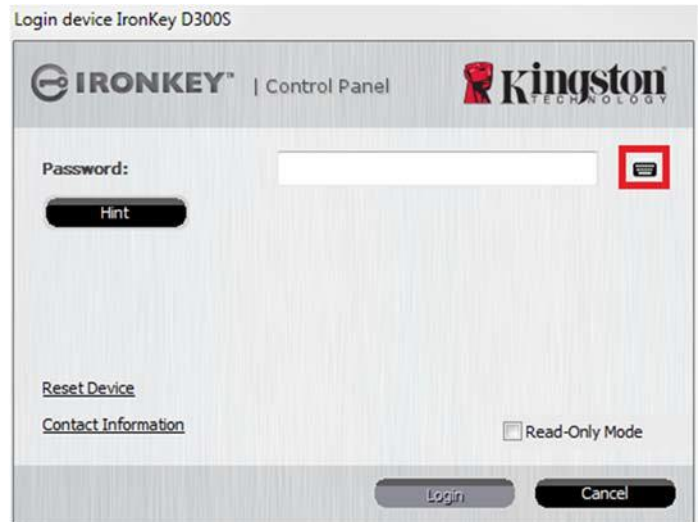


Figura 4.1 – Schermata di login

- Se viene inserita una password errata, sotto il campo “Hint” (Suggerimento) verrà visualizzato un messaggio di errore indicante il tentativo di accesso fallito.

(NOTA: se durante il processo di login viene inserita una password non corretta, l’utente avrà a disposizione un’altra possibilità per inserire la password corretta; tuttavia, il drive dispone di una funzione di sicurezza integrata che conta il numero di tentativi di accesso falliti. Se il numero di tentativi falliti supera il valore preimpostato di default (10 tentativi), il drive D300S verrà bloccato, e per poterlo riutilizzare sarà necessario formattare l’intera partizione dati sicura. **CIÒ SIGNIFICA CHE TUTTI I DATI CONTENUTI NEL DRIVE D300S ANDRANNO PERSI.** Per ulteriori dettagli su questa funzione, consultare la sezione, “Blocco del dispositivo”, a pagina 24).*

2. La partizione dati sicura può essere sbloccata in modalità di sola lettura, talvolta denominata anche “modalità di protezione da scrittura”. Per attivare tale modalità, selezionare la casella di spunta denominata “Read-Only Mode” (Modalità di sola lettura), prima di effettuare l’accesso al dispositivo. Una volta effettuata l’autenticazione in modalità di sola lettura, sarà possibile aprire e visualizzare i contenuti dell’unità D300S; tuttavia, con questa modalità attiva, non sarà possibile effettuare aggiornamenti, apportare modifiche o eliminare i contenuti. (*Nota: La modalità di sola lettura nasconde anche l’opzione della modalità di formattazione, normalmente visualizzata nel menu dell’unità D300S, come quella raffigurata nelle immagini di pagina 10*).

Se si sta effettuando l’accesso all’unità in modalità di sola lettura e si desidera sbloccare il dispositivo, ottenendo i diritti di accesso completi in lettura/scrittura alla partizione dati sicura, sarà necessario scollegare e disattivare l’unità D300S (vedere pagina 11), per poi effettuare nuovamente l’accesso, assicurandosi di deselezionare la casella dell’opzione “Read-Only Mode” (Modalità di sola lettura), prima di effettuare l’accesso.

* Una volta effettuata con successo l’autenticazione sul dispositivo, il contatore dei tentativi di login falliti verrà azzerato.

Opzioni del dispositivo (ambienti Windows)

Durante l'accesso al dispositivo, nell'angolo destro della barra delle applicazioni di Windows verrà visualizzata l'icona del drive "D300S" (**Figura 5.1**). (Nota: Gli utenti della piattaforma Windows 7 devono cliccare sul pulsante "Freccia in alto" della barra applicazioni, per poter accedere all'icona del drive "D300S" (**Figura 5.2**).

Facendo clic una volta sull'icona del drive D300S verrà visualizzato il menu seguente:

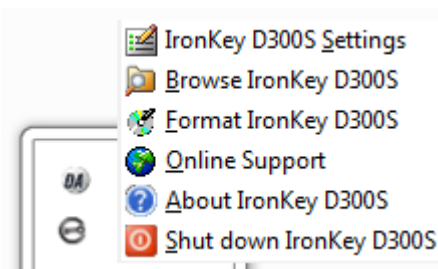


Figura 5.1 – Icona del drive D300S sulla barra applicazioni

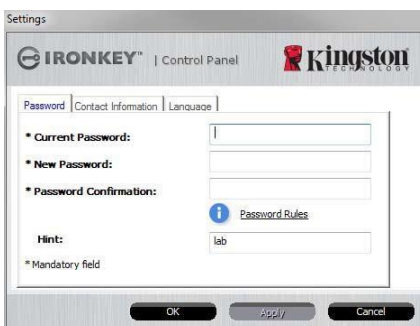


Figura 5.2 – Icona del drive D300S sulla barra applicazioni

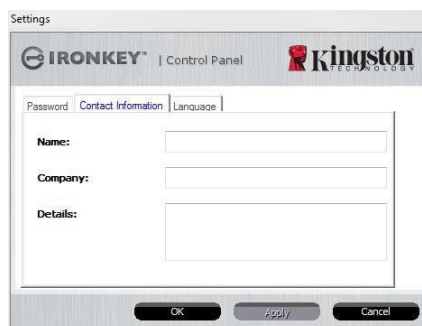
Menu "D300S Settings" (Configurazione dell'unità D300S)

- Consente di modificare la password e/o il suggerimento (**Figura 5.3**)
- Consente di aggiungere/visualizzare/modificare le informazioni di contatto dell'utente (**Figura 5.4**)
- Consente di modificare le impostazioni della lingua corrente (**Figura 5.5**)

(Nota: Per motivi di sicurezza, l'aggiornamento e la modifica di queste impostazioni richiedono sempre l'inserimento della password di accesso all'unità D300S).



**Figura 5.3
Modifica password**



**Figura 5.4
Dati di contatto**



**Figura 5.5
Selezione lingua**

Menu “Browse D300S” (Esplorazione dell’unità D300S)

- Consente di navigare all’interno dei contenuti della partizione dati sicura, dopo aver effettuato l’accesso al dispositivo

Menu “Format D300S*” (Formattazione dell’unità D300S)

- Consente di formattare la partizione dati sicura (Attenzione: tutti i dati contenuti nell’unità verranno eliminati). (**Figura 5.6**)

Supporto Online (Richiede un accesso a Internet)

- Questa funzione esegue automaticamente il browser Internet e apre il link <http://www.kingston.com/support/> dal quale è possibile accedere a una serie di informazioni di supporto aggiuntive

Menu “About D300S” (Informazioni sull’unità D300S)

- Questa sezione contiene dettagli specifici sul drive D300S, tra cui i dati relativi alle applicazioni e alla versione del firmware (**Figura 5.7**)

Menu “Shutdown D300S” (Disattivazione dell’unità D300S)

- Questa funzione permette di arrestare correttamente l’unità D300S, consentendo all’utente di scollegare il drive dal computer in tutta sicurezza

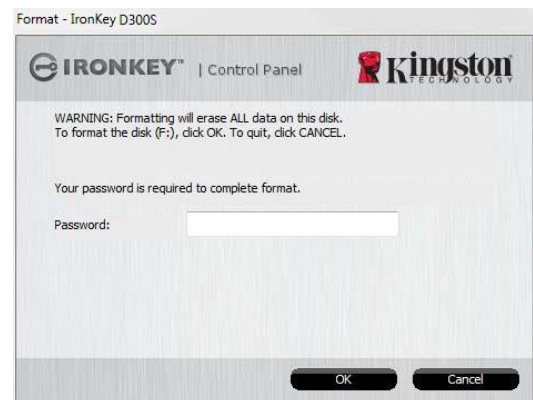


Figura 5.6 – Schermata di notifica della formattazione



Figura 5.7 - Schermata informazioni dell’unità D300S

**Nota: sui sistemi operativi Windows è richiesto l’inserimento della password di accesso all’unità D300S*

-Fine sezione Windows-

Configurazione (ambienti Mac)

Inserire il drive D300S in una delle porte USB disponibili sul computer notebook o desktop in uso e attendere il rilevamento da parte del sistema operativo Mac. Una volta che il drive viene rilevato, sul desktop del computer Mac in uso verrà visualizzata l'icona del volume IRONKEY, come illustrato in **Figura 6.1**.

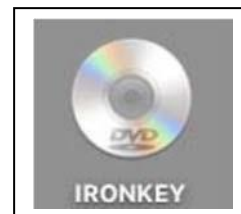


Figura 6.1 – IRONKEY

1. Fare doppio clic sull'icona del CD-ROM dell'unità IRONKEY.
2. Fare doppio clic sulla cartella "Mac" visualizzata nella finestra raffigurata in **Figura 6.2**
3. Fare doppio clic sull'icona dell'applicazione D300S visualizzata nella finestra raffigurata in **Figura 6.3**. Verrà avviata la procedura di inizializzazione.

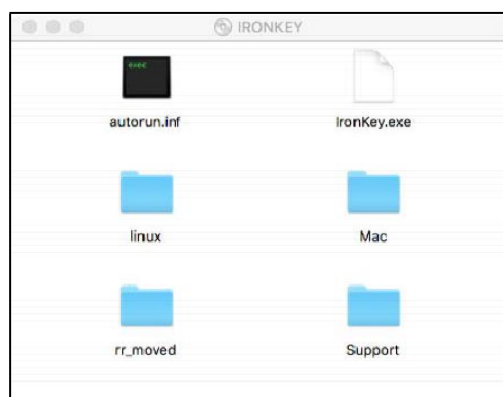


Figura 6.2 – Contenuti del drive D300S

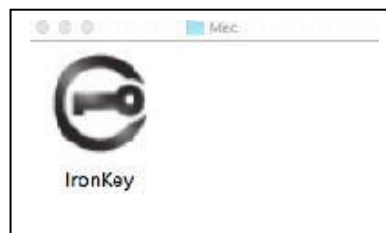


Figura 6.3 – App D300S

Inizializzazione del dispositivo (ambienti Mac)

1. Selezionare la lingua preferita dal menu a discesa e fare clic sulla voce “Next” (Successivo) come riportato in **Figura 7.1**.

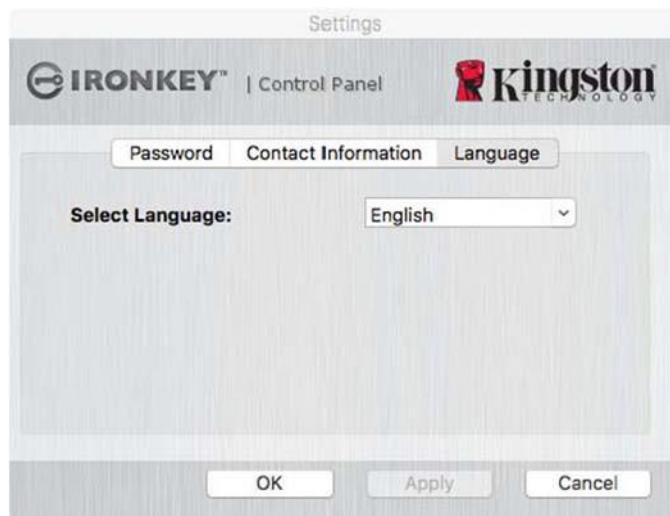


Figura 7.1 – Selezione della lingua

2. Leggere l'accordo di licenza e quindi fare clic su “Next” (Successivo) come riportato in **Figura 7.2**. (Nota: è necessario accettare l'accordo di licenza prima di proseguire; in caso contrario il pulsante “Next” (Successivo) resterà disabilitato). *before continuing; otherwise the 'Next' button will remain disabled.*



Figura 7.2 – Accordo di licenza

3. Creazione di una password per proteggere i dati contenuti nel drive D300S. Inserire la password nel relativo campo “*Password*” (Password); quindi, reinserirla nel campo “*Password Confirmation*” (Conferma password), come illustrato in **Figura 7.3**, sotto. Affinché sia possibile proseguire la procedura di inizializzazione, è necessario creare una password avente i seguenti requisiti:

1. Le password devono essere composte da un minimo di 8 fino a un massimo di 16 caratteri.
2. Le password devono contenere tre (3) dei seguenti criteri opzionali:
 - MAIUSCOLE, minuscole, numeri e/o caratteri speciali (!, \$, ecc.)

È anche possibile inserire un suggerimento per ricordare la password, ma tale campo è facoltativo. Il campo “Hint” (Suggerimento), può rivelarsi utile per aiutare l’utente a ricordare la password, qualora questa vada persa o dimenticata (*Nota: il suggerimento NON DEVE corrispondere alla stessa password utilizzata per l’accesso*).

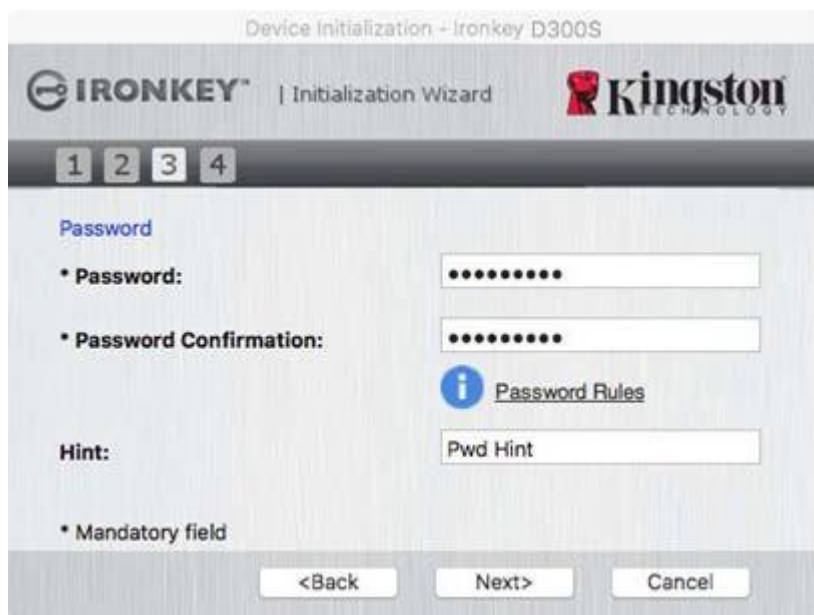



Figura 7.3 – Impostazione della password

4. Inserire le informazioni di contatto nei relativi campi di testo (vedere **Figura 7.4**) (Nota: le informazioni immesse in questi campi **NON** possono contenere la stringa password creata al Punto 3 di questa procedura. Tuttavia, questi campi sono facoltativi e pertanto possono anche essere lasciati vuoti, se lo si desidera).
- Il campo “Name” (Nome) può contenere fino a 32 caratteri, ma non può contenere la password **esatta**.
 - Il campo “Company” (Azienda) può contenere fino a 32 caratteri, ma non può contenere la password **esatta**.
 - Il campo “Details” (Dettagli) può contenere fino a 156 caratteri, ma non può contenere la password **esatta**.



The screenshot shows the 'Device Initialization - Ironkey D300S' window. At the top, it features the Ironkey and Kingston logos, along with the text 'Initialization Wizard'. Below this is a progress bar with four steps, where step 1 is highlighted. The main section is titled 'Contact Information' and contains three input fields: 'Name' with the placeholder 'Test Name', 'Company' with the placeholder 'Test Company', and 'Details' with the placeholder 'Test Details & Other Info'. At the bottom, there are three buttons: '<Back', 'Finish', and 'Cancel'.

Figura 7.4 – Schermata dei dati di contatto

5. Fare clic su “Finish” (Fine) per completare la procedura di inizializzazione del dispositivo.

Il drive D300S effettuerà ora la formattazione della partizione dati sicura, generando una notifica quando la procedura viene completata (**Figura 7.5**).

6. Fare clic su “OK” per proseguire.

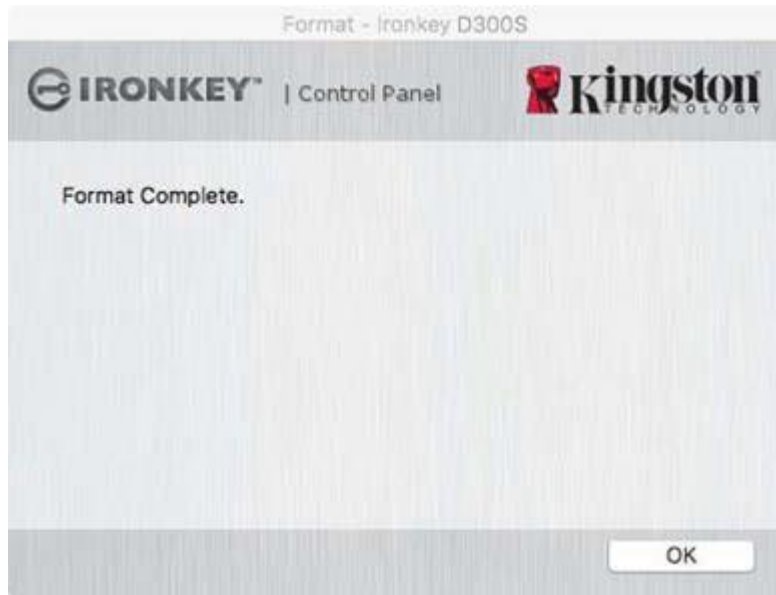


Figura 7.5 – Schermata di completamento della formattazione

Inizializzazione completata.

Utilizzo del dispositivo (ambienti Mac)

Una volta che il drive D300S è stato inizializzato, sarà possibile accedere alla partizione dati sicura e utilizzare le opzioni del dispositivo, accedendovi mediante la propria password utente. A questo scopo, seguire la procedura riportata sotto:

1. Inserire il drive D300S in una delle porte USB del computer notebook o desktop in uso, eseguire l'app IronKey D300S che si trova nella cartella Mac e quindi inserire la password (vedere **Figura 8.1**).
2. Una volta inserita la password, fare clic sul pulsante "Login" per proseguire.
 - Se è stata inserita la password corretta, il drive D300S verrà sbloccato, e sarà possibile iniziare a utilizzare il dispositivo.
 - Se viene inserita una password errata, sotto il campo "Hint" (Suggerimento) verrà visualizzato un messaggio di errore indicante il tentativo di accesso fallito (vedere **Figura 8.2**).

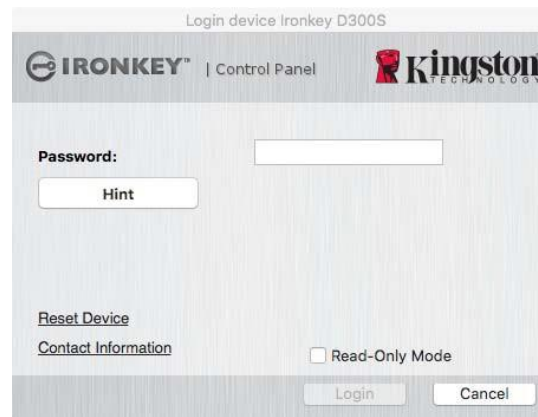


Figura 8.1 – Schermata di login

(NOTA: se durante il processo di login viene inserita una password non corretta, l'utente avrà a disposizione un'altra possibilità per inserire la password corretta; tuttavia, il drive dispone di una funzione di sicurezza integrata che conta il numero di tentativi di accesso falliti*. Se il numero di tentativi falliti supera il valore preimpostato di default (10 tentativi), il drive D300S verrà bloccato, e per poterlo riutilizzare sarà necessario formattare l'intera partizione dati sicura. **CIÒ SIGNIFICA CHE TUTTI I DATI CONTENUTI NEL DRIVE D300S ANDRANNO PERSI.** Per ulteriori dettagli su questa funzione, consultare la sezione, "Blocco del dispositivo", a pagina 24).

3. La partizione dati sicura può essere sbloccata in modalità di sola lettura, talvolta denominata anche "modalità di protezione da scrittura". Per attivare tale modalità, selezionare la casella di spunta denominata "Read-Only Mode" (Modalità di sola lettura), prima di effettuare l'accesso al dispositivo. Una volta effettuata l'autenticazione in modalità di sola lettura, sarà possibile aprire e visualizzare i contenuti dell'unità D300S; tuttavia, con questa modalità attiva, non sarà possibile effettuare aggiornamenti, apportare modifiche o eliminare i contenuti. (Nota: la modalità di sola lettura nasconde anche l'opzione della modalità di formattazione, normalmente visualizzata nel menu dell'unità D300S, come quella raffigurata nelle immagini di pagina 10.)

Se si sta effettuando l'accesso all'unità in modalità di sola lettura e si desidera sbloccare l'unità ottenendo i diritti di accesso completi in lettura/scrittura alla partizione dati sicura, è necessario scollegare e disattivare l'unità D300S per poi effettuare nuovamente l'accesso, assicurandosi di deselezionare la casella dell'opzione "Read-Only Mode" (Modalità di sola lettura), prima di effettuare l'accesso.

* Una volta effettuata con successo l'autenticazione sul dispositivo, il contatore dei tentativi di login falliti verrà azzerato.

Opzioni del dispositivo (ambienti Mac)

Durante l'accesso al dispositivo, nel Dock di Mac OS X verrà visualizzata l'icona "IronKey D300S", come illustrato in **Figura 9.1** qui di seguito:



Figura 9.1 – L'icona del drive D300S nel Dock di Mac OS X

Tenendo premuto il tasto "Control" sulla tastiera, e cliccando una volta sull'icona "IronKey D300S" verrà visualizzato il menu illustrato in **Figura 9.2**, sulla destra.



Figura 9.2 Opzioni del drive D300S

Menu "D300S Settings" (Configurazione dell'unità D300S)

- Consente di modificare la password e/o il suggerimento (**Figura 9.3**)
- Consente di aggiungere/visualizzare/modificare le informazioni di contatto dell'utente (**Figura 9.4**)
- Consente di modificare le impostazioni della lingua (**Figura 9.5**)



Figura 9.3
Modifica password

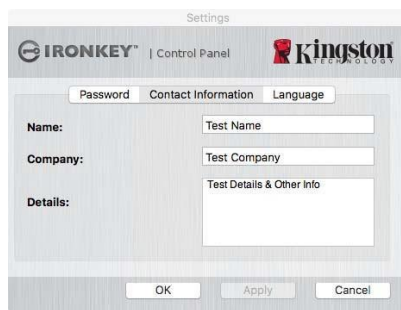


Figura 9.4
Dati di contatto



Figura 9.5
Selezione lingua

(Nota: per motivi di sicurezza, l'aggiornamento e la modifica di queste impostazioni richiedono sempre l'inserimento della password di accesso all'unità D300S).

Menu “Browse D300S” (Esplorazione dell’unità D300S)

- Consente di navigare all’interno dei contenuti della partizione dati sicura, dopo aver effettuato l’accesso al dispositivo

Menu “Format D300S” (Formattazione dell’unità D300S)

- Consente di formattare la partizione dati sicura (Attenzione: tutti i dati contenuti nell’unità verranno eliminati). (**Figura 9.6**)

Supporto Online (Richiede un accesso a Internet)

- Questa funzione esegue automaticamente il browser Internet e apre il link <http://www.kingston.com/support/> dal quale è possibile accedere a una serie di informazioni di supporto aggiuntive



Figura 9.6 – Schermata di notifica della formattazione

Menu “About D300S” (Informazioni sull’unità D300S)

- Questa sezione contiene dettagli specifici sul drive D300S, tra cui i dati relativi alle applicazioni e alla versione del firmware (**Figura 9.7**)

Menu “Shutdown D300S” (Disattivazione dell’unità D300S)

- Questa funzione permette di arrestare correttamente l’unità D300S, consentendo all’utente di scollegare il drive dal computer in tutta sicurezza



Figura 9.7 - Schermata informazioni dell’unità D300S

-Fine sezione Mac-

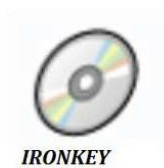
Configurazione (ambienti Linux)

(NOTA: data la grande varietà di distribuzioni Linux attualmente disponibili sul mercato, l'aspetto e le modalità d'uso delle interfacce utilizzate dalle differenti versioni disponibili possono variare notevolmente. Tuttavia, il set di comandi normalmente utilizzati all'interno dell'applicazione terminale è simile per tutte le versioni; tali comandi Linux sono descritti in sezione sotto. **Le immagini di esempio raffigurate in questa sezione rappresentano un ambiente a 64 bit.**)



Su alcune distribuzioni di Linux, l'esecuzione dei comandi dell'unità D300S dalla finestra terminale dell'applicazione, richiede l'accesso con privilegi di super-user (root).

Inserire il drive D300S in una delle porte USB disponibili sul computer notebook o desktop in uso e attendere il rilevamento da parte del sistema operativo Linux. Una volta che il drive viene rilevato, sul desktop verrà visualizzata l'icona del volume **IRONKEY**, come illustrato in **Figura 10.1**.



L'unità D300S integra 5 comandi che possono essere utilizzati sui sistemi Linux:

Figura 10.1 – Volume IRONKEY

ikD300S_about, ikD300S_initialize, ikD300S_login, ikD300S_logout e ikD300S_resetdevice

(Nota: l'esecuzione di questi comandi richiede l'apertura di una finestra dell'applicazione "Terminale" e l'accesso alle cartelle specifiche in cui risiede ogni singolo file. Ogni comando deve essere preceduto dai due caratteri seguenti: **"/** ovvero un punto e uno slash in avanti).

Per gli utenti delle piattaforme a 32-bit è richiesta l'apertura di una finestra dell'applicazione "Terminale", da cui modificare la directory corrente, impostandola su **/media/trglabguy/IRONKEY/linux/linux32\$** digitando il comando seguente:

```
cd /media/trglabguy/IRONKEY/linux/linux32 (e successivamente premere INVIO).
```

Per gli utenti delle piattaforme a 64-bit è richiesta l'apertura di una finestra dell'applicazione "Terminale", da cui modificare la directory corrente, impostandola su **/media/trglabguy/IRONKEY/linux/linux64\$** digitando il comando seguente:

```
cd /media/trglabguy/IRONKEY/linux/linux64 (e successivamente premere INVIO).
```

**Nota: se il volume dell'unità IRONKEY non viene caricato automaticamente dal sistema operativo, l'utente dovrà effettuare il caricamento manuale da una finestra del terminale, mediante il comando "mount" di Linux. Fare riferimento alla documentazione di Linux riferita alla distribuzione specifica utilizzata, oppure accedere al proprio sito di supporto online preferito per ottenere ulteriori dettagli sulle opzioni relative a sintassi e comandi disponibili. Alcune distribuzioni Linux potrebbero richiedere l'inserimento del nome utente per eseguire comandi, come nel caso del comando "trglabguy" di questo esempio.*

Inizializzazione del dispositivo (ambienti Linux)

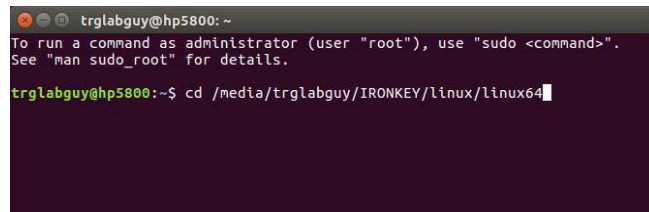
Una volta che l'unità D300S viene collegata al computer e rilevata dal sistema operativo, il dispositivo dovrà essere inizializzato prima di essere utilizzato per la prima volta. Per fare ciò, aprire l'applicazione "Terminale" (o la finestra della riga di comando) e seguire la procedura illustrata sotto:

(Nota: gli screenshot e le istruzioni riportate in questa sezione utilizzano la cartella **linux64** (a indicare una piattaforma a 64-bit), al solo fine di dimostrare le modalità di utilizzo del dispositivo D300S sui sistemi con sistema operativo Linux. Pertanto, è opportuno tenere a mente che se si sta utilizzando la versione a 32-bit di Linux, sarà sufficiente accedere alla rispettiva cartella "32-bit" anziché a quella a 64-bit, specificando la cartella **linux32** anziché quella denominata **linux64**).

1. È possibile modificare la directory del volume D300S immettendo il comando seguente dal prompt del terminale (come illustrato in **Figura 10.2**):

```
cd /media/trglabguy/IRONKEY/linux/linux64
```

(Nota: i nomi di comandi e cartelle (directory) sono sensibili alle maiuscole. Pertanto digitare "linux64" NON equivale a digitare "Linux64". Anche la sintassi deve essere immessa nel modo esatto in cui essa è rappresentata. Alcune distribuzioni Linux potrebbero richiedere l'inserimento del nome utente per eseguire comandi, come nel caso del comando "trglabguy" di questo esempio).

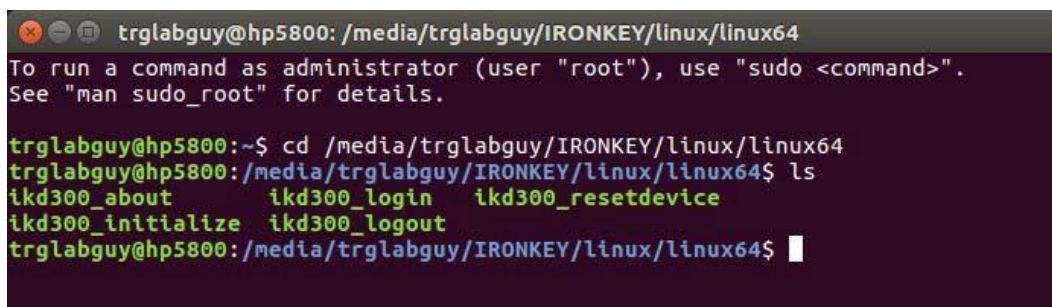


```
trglabguy@hp5800: ~
To run a command as administrator (user "root"), use "sudo <command>".
See "man sudo_root" for details.

trglabguy@hp5800:~$ cd /media/trglabguy/IRONKEY/linux/linux64
```

Figura 10.2 – Navigazione a riga di comando

2. Digitare il comando "ls" (indicante il termine "list" o elenca), nella riga del prompt corrente e quindi premere **INVIO**. Questo comando consente di visualizzare una lista di file e/o cartelle all'interno della cartella **/media/trglabguy/IRONKEY/linux/linux64** (o **linux64**). Verranno inoltre visualizzati i cinque comandi utilizzabili con l'unità ikD300S: **ikD300S_about**, **ikD300S_forgotpassword**, **ikD300S_initialize**, **ikD300S_login** e **ikD300S_logout** come quelli rappresentati in **Figura 10.3**.



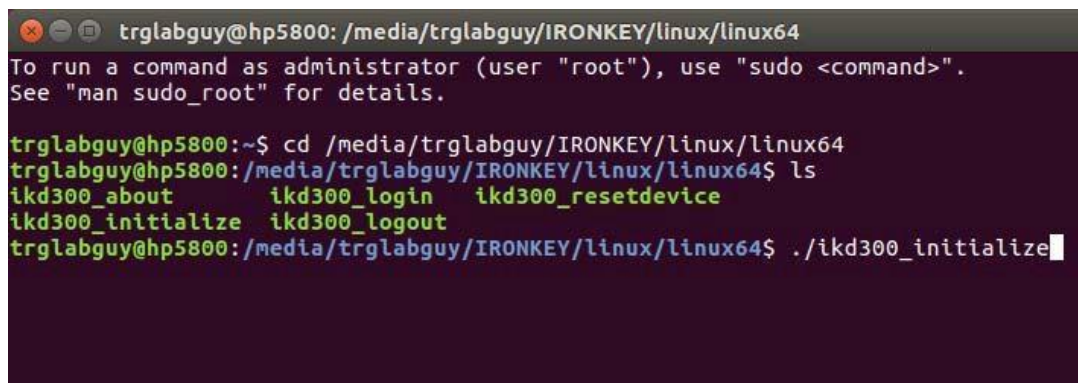
```
trglabguy@hp5800: /media/trglabguy/IRONKEY/linux/linux64
To run a command as administrator (user "root"), use "sudo <command>".
See "man sudo_root" for details.

trglabguy@hp5800:~$ cd /media/trglabguy/IRONKEY/linux/linux64
trglabguy@hp5800:/media/trglabguy/IRONKEY/linux/linux64$ ls
ikd300_about      ikd300_login      ikd300_resetdevice
ikd300_initialize ikd300_logout
trglabguy@hp5800:/media/trglabguy/IRONKEY/linux/linux64$
```

Figura 10.3 – Elenco dei comandi dell'unità D300S

– Questa sezione è basata sulla versione a 64-bit di Linux –

3. Per inizializzare il drive D300S, inserire il comando seguente dal prompt della finestra del terminale e quindi premere *INVIO*:
./D300S_initialize* (i comandi sono sensibili alle maiuscole). Vedere **Figura 10.4**.



```

trglabguy@hp5800: /media/trglabguy/IRONKEY/linux/linux64
To run a command as administrator (user "root"), use "sudo <command>".
See "man sudo_root" for details.

trglabguy@hp5800:~$ cd /media/trglabguy/IRONKEY/linux/linux64
trglabguy@hp5800:/media/trglabguy/IRONKEY/linux/linux64$ ls
ikd300_about      ikd300_login      ikd300_resetdevice
ikd300_initialize ikd300_logout
trglabguy@hp5800:/media/trglabguy/IRONKEY/linux/linux64$ ./ikd300_initialize
  
```

Figura 10.4 - Esecuzione di un comando sull'unità D300S

4. Dopo aver premuto il tasto *INVIO*, sulla finestra del terminale verrà visualizzata la schermata dell'accordo di licenza. Premere "Y" per accettare l'accordo di licenza e proseguire. (Nota: se si preme "N", per non accettare l'accordo di licenza, viene visualizzato nuovamente il prompt del terminale e non sarà possibile proseguire la procedura di inizializzazione, fino a quando non sarà ripetuto il passo 3 della procedura selezionando l'opzione "Y").
5. Dopo aver accettato l'accordo di licenza, verrà chiesto all'utente di inserire (creare) una password, che verrà utilizzata per la protezione dei file memorizzati nella partizione dati sicura. Affinché sia possibile proseguire la procedura di inizializzazione, è necessario creare una password avente i seguenti requisiti:
 - a. Le password devono essere composte da un minimo di 8 fino a un massimo di 16 caratteri.
 - b. Le password devono contenere tre (3) dei seguenti criteri opzionali:
 - MAIUSCOLE, minuscole, numeri e/o caratteri speciali (!, \$, ecc.)
6. Confermare la password creata, immettendola nuovamente sulla riga di comando, quando richiesto e quindi premere il tasto *INVIO*. Se le password corrispondono, verrà generata una notifica che informa l'utente del fatto che l'inizializzazione dell'unità D300S è stata completata con successo. Se le due password immesse non dovessero corrispondere, verrà generata una notifica in cui si chiede all'utente di confermare la password correttamente. A questo scopo, è necessario ripetere le operazioni riportate nei passi 5 e 6 della procedura, facendo attenzione ad immettere password perfettamente corrispondenti.

Dopo aver creato la password, sul desktop del computer in uso verrà visualizzato un volume dati sicuro (partizione). Ciò indica che la procedura di inizializzazione è stata completata con successo. Ora è possibile iniziare a utilizzare l'unità D300S.

**Nota: su alcune distribuzioni di Linux, l'esecuzione dei comandi dell'unità D300S dalla finestra terminale dell'applicazione, richiede l'accesso con privilegi di super-user (root).*

Utilizzo del dispositivo (ambienti Linux)

Una volta che il drive D300S è stato inizializzato, sarà possibile accedere alla partizione dati sicura, utilizzando la password creata durante la procedura descritta a pagina 22. A questo scopo, seguire la procedura riportata sotto:

1. Aprire una finestra dell'applicazione "Terminale".
2. Inserire il comando seguente dal prompt del terminale: **cd /media/trglabguy/IRONKEY/linux/linux64**
3. Posizionando il prompt dei comandi sulla stringa **/media/trglabguy/IRONKEY/linux/linux64\$**, digitare il comando seguente per accedere al dispositivo: **.ikD300S_login*** e premere **INVIO**. *(Nota: comandi e nomi delle cartelle sono sensibili alle maiuscole e la sintassi utilizzata deve essere esattamente quella qui indicata. Inoltre, alcune distribuzioni Linux potrebbero richiedere l'inserimento del nome utente per eseguire comandi, come nel caso del comando "trglabguy" di questo esempio).*
4. Inserire la password del drive D300S e premere **INVIO**. Dopo aver effettuato l'accesso, sul desktop del computer in uso si aprirà la schermata che visualizza il volume dati sicuro, da cui sarà possibile iniziare a utilizzare l'unità D300S.

Se durante il processo di login viene inserita una password non corretta, l'utente avrà a disposizione un'altra possibilità per inserire la password corretta, ripetendo le operazioni del punto 3 della procedura; tuttavia, il drive dispone di una funzione di sicurezza integrata che conta il numero di tentativi di accesso falliti. Se il numero di tentativi falliti supera il valore preimpostato di default (10 tentativi), il drive D300S verrà bloccato, e per poterlo riutilizzare sarà necessario ripetere la procedura di inizializzazione, eseguendo il comando **ikD300S_resetdevice**. Questa procedura consente di creare una nuova password. Tuttavia, al fine di garantire la privacy dei dati contenuti nel drive D300S, la partizione dati sicura verrà formattata. **Ciò significa che tutti i dati precedentemente archiviati andranno persi.**

Una volta completata la procedura prevista dal comando **ikD300S_resetdevice** e dopo aver impostato una nuova password, il contatore di sicurezza integrato che effettua il conteggio dei tentativi di accesso falliti verrà azzerato. *(Nota: L'azzeramento del contatore dei tentativi di accesso viene effettuato anche quando si esegue un accesso corretto prima di aver raggiunto il numero massimo di tentativi (MaxNoA, in forma abbreviata).*

Dopo aver terminato di utilizzare l'unità D300S, effettuare l'uscita dal dispositivo e mettere i dati in sicurezza. A questo scopo, seguire la procedura riportata sotto:

1. Aprire una finestra dell'applicazione "Terminale".
2. Inserire il comando seguente dal prompt del terminale: **cd /media/trglabguy/IRONKEY/linux/linux64**
3. Posizionando il prompt dei comandi sulla stringa **/media/D300S/linux/linux64\$**, digitare il comando seguente per effettuare l'uscita dal dispositivo in modo corretto: **.ikD300S_logout*** e premere **INVIO**. *(Nota: comandi e nomi delle cartelle sono sensibili alle maiuscole e la sintassi utilizzata deve essere esattamente quella qui indicata).*
4. Rimuovere l'unità D300S dal sistema e conservarla in un luogo sicuro.

**Nota: su alcune distribuzioni di Linux, l'esecuzione dei comandi dell'unità D300S dalla finestra terminale dell'applicazione, richiede l'accesso con privilegi di super-user (root).*

-Fine sezione Linux-

Guida alla risoluzione dei problemi

Blocco del dispositivo

Il drive D300S è dotato di una funzionalità di sicurezza che impedisce di accedere alla partizione dati quando si supera un determinato numero di tentativi di accesso falliti **consecutivi** (definiti come *MaxNoA*, in forma abbreviata); il numero di tentativi preimpostato in fabbrica come valore di default è pari a 10 (n. max di tentativi consecutivi).

Il contatore che attiva il blocco tiene traccia di ogni tentativo di accesso fallito e può essere resettato in due modi: **1)** Inserendo la password di accesso corretta prima di raggiungere il valore *MaxNoA* prestabilito, oppure **2)** Formattando il dispositivo dopo aver superato il numero di tentativi specificati dal valore *MaxNoA*.*

Se viene inserita una password errata, sotto il campo "*Hint*" (Suggerimento) verrà visualizzato un messaggio di errore indicante il tentativo di accesso fallito. **Vedere Figura 10.1.**

Raggiunto il 7° tentativo fallito, verrà visualizzato un ulteriore messaggio di errore che informa l'utente che ha a disposizione solo altri 3 tentativi prima di raggiungere il numero di tentativi specificati dal valore *MaxNoA* (impostato su 10 per default). Vedere **Figura 10.2.**

Raggiunto il 10° tentativo di accesso fallito, l'accesso ai dati contenuti nel drive D300S verrà bloccato permanentemente e, per poter utilizzare nuovamente il dispositivo, sarà necessario effettuare una formattazione. Ciò significa che tutti i dati contenuti nel drive D300S andranno **persi** e l'utente dovrà creare una nuova password di accesso.

Questa misura di sicurezza ha lo scopo di limitare l'accesso a coloro che non dispongono della password, impedendo di effettuare tentativi di accesso ripetuti all'infinito allo scopo di accedere ai vostri dati sensibili.

Per i possessori di drive D300S che hanno scordato la password di accesso, verranno applicate le medesime misure di sicurezza, compresa la formattazione del dispositivo.*

Per ulteriori dettagli su questa funzione, consultare la sezione "*Reimpostazione dispositivo*" a pagina 25.



Figura 10.1 – Schermata di login fallito



Figura 10.2 – 7th Login Failure

**Nota: la formattazione del dispositivo causerà l'eliminazione di TUTTI i dati contenuti nella partizione dati sicura dell'unità D300S.*

Reset dispositivo

Se l'utente dimentica la password, può fare clic sul link "Reset Device" (Reimpostazione dispositivo), che viene visualizzato nella finestra di login quando viene eseguito il file D300S_Launcher (vedere **Figura 10.3**).

Questa opzione consente di creare una nuova password. Tuttavia, al fine di garantire la privacy dei dati contenuti nel drive D300S, l'unità verrà formattata. Ciò significa che durante tale procedura tutti i dati precedentemente archiviati andranno persi.*

Facendo clic sul pulsante "Reset Device" (Reimpostazione dispositivo), verrà visualizzata una finestra di notifica in cui si chiede all'utente se desidera inserire una nuova password prima della formattazione, (**Figura 10.4**). A questo punto, è possibile 1) Fare clic su "OK" per confermare, oppure 2) Fare clic su "Cancel" (Annulla) per tornare alla schermata di accesso.

Se si decide di proseguire con l'operazione, verrà chiesto all'utente di creare una nuova password complessa ed inserire il relativo suggerimento. Il campo suggerimento (hint) non è obbligatorio, ma può rivelarsi utile per aiutare l'utente a ricordare la password, qualora questa vada persa o dimenticata.

(Nota: il suggerimento **NON DEVE** corrispondere alla stessa password utilizzata per l'accesso all'unità D300S).

*Nota: la formattazione del dispositivo causerà l'eliminazione di **TUTTI** i dati contenuti nella partizione dati sicura dell'unità D300S.



Figura 10.3 – Reimpostazione dispositivo

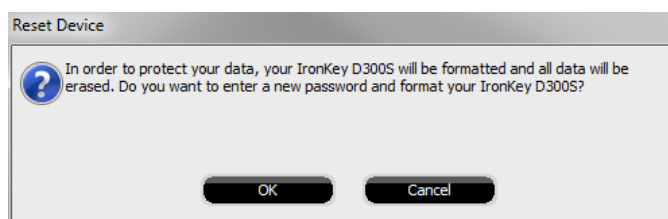


Figura 10.4 – Notifica prima della formattazione

Conflitti con le lettere di unità (Sistemi operativi Windows)

Come citato nella sezione “*Requisiti di sistema*” di questo manuale (a pagina 3), il drive D300S richiede due lettere di unità consecutive DOPO quella assegnata all'ultimo disco fisico che appare prima delle lettere di unità assegnate ai profili non hardware. (vedere **Figura 10.5**). L'assegnazione delle lettere di unità in ordine cronologico NON interessa le unità di rete condivise, in quanto queste sono unità associate a profili utente specifici e non al profilo hardware di sistema e pertanto appaiono disponibili per il sistema operativo.

Ciò significa che Windows potrebbe assegnare al drive D300S una lettera di unità che è già utilizzata da una unità di rete condivisa, o assegnata a un percorso UNC (Universal Naming Convention), causando un conflitto tra le lettere assegnate ai vari drive. In tal caso, sarà necessario contattare l'amministratore di rete o il reparto assistenza, chiedendo di modificare le lettere di unità assegnate da Gestione Disco di Windows (l'operazione richiede l'accesso con diritti di amministratore).

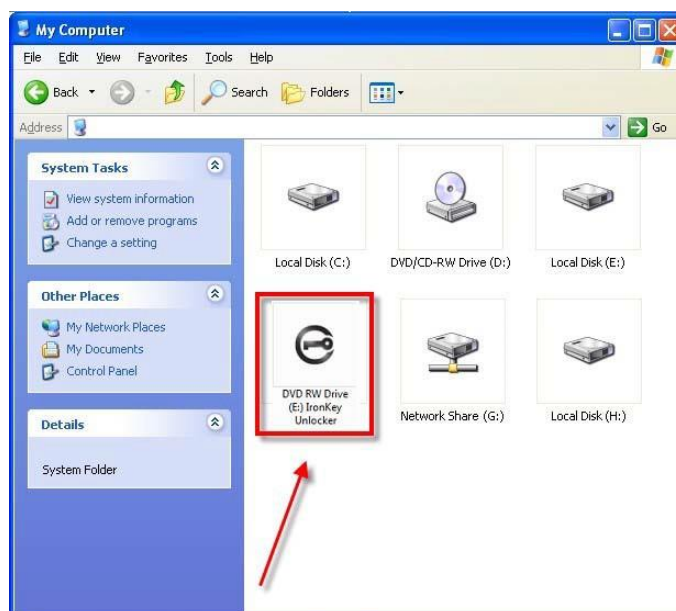


Figura 10.5 – Schermata “Risorse del computer”

In questo esempio, all'unità D300S è assegnata la lettera F: che è la prima lettera disponibile dopo l'unità E: (l'ultima lettera di unità assegnata a un disco fisico prima dell'elenco di lettere di unità assegnate a unità non fisiche). Dato che la lettera “G:” è assegnata a una condivisione di rete, che non appartiene al profilo hardware del computer in uso, l'unità D300S tenterà di utilizzare tale lettera come seconda unità, generando un conflitto.

Se sul computer in uso non sono presenti condivisioni di rete, ma l'unità D300S continua a non avviarsi, è possibile che altri dispositivi esterni, come lettore di schede, dischi rimovibili o altri dispositivi installati in precedenza, stiano utilizzando la lettera di unità richiesta per il funzionamento dell'unità DataTraveler, causando ulteriori conflitti.

Si noti che le funzionalità di Gestione delle Lettere di Unità (DLM) sono migliorate significativamente su Windows 11 e 10; pertanto, tale problema non dovrebbe manifestarsi. Tuttavia, se l'utente non dovesse essere in grado di risolvere il conflitto, si raccomanda di contattare la divisione Supporto Tecnico di Kingston per richiedere ulteriore assistenza.

Messaggi di errore

Unable to create file (impossibile creare il file) – Questo messaggio di errore viene visualizzato quando si tenta di **CREARE** un file o una cartella **NELLA** partizione dati sicura, durante l’accesso in modalità di sola lettura.

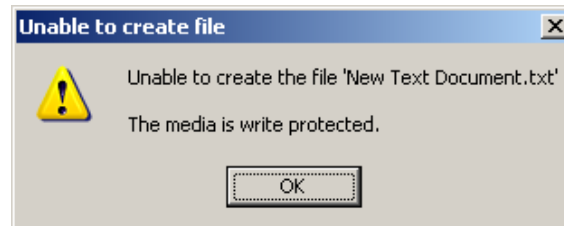


Figura 10.6 – Finestra di notifica errore “Unable to create file” (impossibile creare il file)

Error Copying File or Folder (impossibile copiare il file o la cartella) – Questo messaggio di errore viene visualizzato quando si tenta di **COPIARE** un file o una cartella **NELLA** partizione dati sicura, durante l’accesso in modalità di sola lettura.

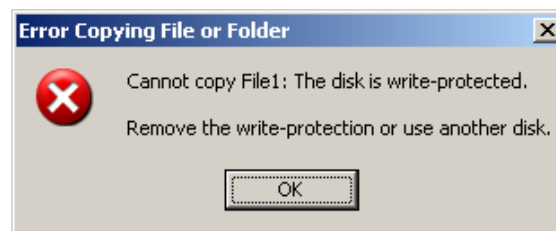


Figura 10.7 - Finestra di notifica errore “Error Copying File or Folder Error” (impossibile copiare il file o la cartella)

Error Deleting File or Folder (impossibile eliminare il file o la cartella) – Questo messaggio di errore viene visualizzato quando si tenta di **ELIMINARE** un file o una cartella **DALLA** partizione dati sicura, durante l’accesso in modalità di sola lettura.

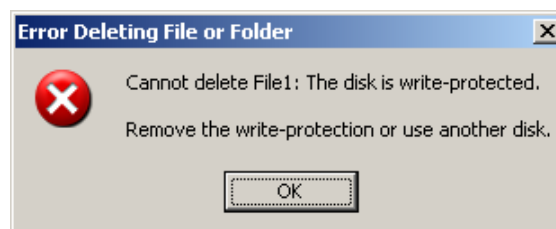


Figura 10.8 - Finestra di notifica errore “Error Deleting File or Folder Error” (impossibile eliminare il file o la cartella)

Se si sta effettuando l’accesso all’unità in modalità di sola lettura e si desidera sbloccare l’unità ottenendo i diritti di accesso completi in lettura/scrittura alla partizione dati sicura, è necessario scollegare e disattivare l’unità D300S per poi effettuare nuovamente l’accesso, assicurandosi di deselezionare la casella dell’opzione “Read-Only Mode” (Modalità di sola lettura), prima di effettuare l’accesso.

Copyright © 2023 Kingston Technology Corporation, 17600 Newhope Street, Fountain Valley, CA 92708 USA. Tutti i diritti riservati.

Kingston® IronKey™

Windows è un marchio registrato di Microsoft Corporation.

Tutti gli altri marchi o marchi registrati a cui si fa riferimento sono proprietà dei rispettivi titolari.

Kingston non si assume alcuna responsabilità per qualunque tipo di errore e/o omissione editoriale contenuti nel presente documento, né per qualunque danno conseguente derivante dalla distribuzione o dall'uso di questo materiale. Le informazioni fornite nel presente documento sono soggette a modifiche senza alcun preavviso. Kingston non è in grado di garantire l'accuratezza di qualunque informazione presentata dopo la data di pubblicazione. Le informazioni contenute in questo documento sono fornite a puro scopo informativo. Kingston non offre alcuna garanzia, sia essa in forma esplicita o implicita, nel presente documento.

Senza la previa autorizzazione degli aventi diritto, è proibita la distribuzione per finalità commerciali di questo elaborato o di suoi derivati in formato libro standard (cartaceo).