

IRONKEY™ D300S BEZPIECZNA PAMIĘĆ FLASH USB 3.0

Instrukcja obsługi



Spis treści

Informacje o tej instrukcji.....	3
Wymagania systemowe	3
Zalecenia.....	3
Konfiguracja (środowisko Windows)	4
Inicjowanie urządzenia (środowisko Windows).....	5
Używanie urządzenia (środowisko Windows).....	9
Opcje urządzenia (środowisko Windows)	10
Konfiguracja (środowisko Mac).....	12
Inicjowanie urządzenia (środowisko Mac).....	13
Używanie urządzenia (środowisko Mac).....	17
Opcje urządzenia (środowisko Mac)	18
Inicjowanie urządzenia (środowisko Linux)	21
Używanie urządzenia (środowisko Linux)	23
Pomoc i rozwiązywanie problemów	24
Blokada urządzenia.....	24
Resetowanie urządzenia.....	25
Konflikt liter dysku (system operacyjny Windows).....	26
Informacje o tej instrukcji.....	27

Informacje o tej instrukcji (06122023)

Instrukcja obsługi dotyczy pamięci D300S z certyfikatem FIPS w wersji fabrycznej, bez zmian dokonanych na zlecenie klienta.

Wymagania systemowe

Platforma PC

- Procesor Pentium III lub odpowiednik (lub szybszy)
- 15MB wolnego miejsca na dysku
- Dostępny port USB 2.0/3.0
- Dwie kolejne litery dysku po ostatnim dysku fizycznym*

Obsługiwane systemy operacyjne komputerów PC

- Windows® 11
- Windows® 10

Platforma Mac

- 15MB wolnego miejsca na dysku

Obsługiwane systemy operacyjne

- macOS 10.15.x - 13.x.x

Linux Platform

- 5MB wolnego miejsca na dysku
- USB 2.0 / 3.0

Obsługiwane systemy operacyjne

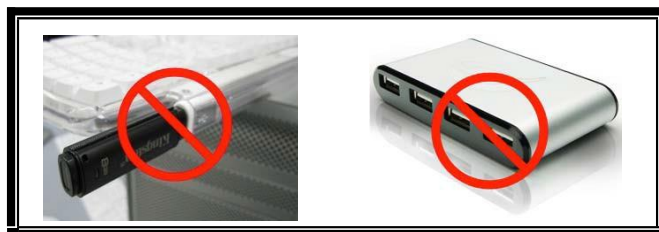
- Linux Kernel v4.4+

Zalecenia

Aby zagwarantować odpowiednie zasilanie urządzenia D300S, należy podłączać je bezpośrednio do portu USB w notebooku lub komputerze stacjonarnym, jak pokazano na **ilustracji 1.1**. Należy unikać podłączania pamięci D300S do urządzeń peryferyjnych z portem USB, takich jak klawiatura czy koncentrator zasilany z portu USB, jak pokazano na **ilustracji 1.2**.



Ilustracja 1.1 – Zalecany sposób użycia



Ilustracja 1.2 – Niezalecany sposób użycia

* Uwaga: Patrz rozdział „Konflikt liter dysków” na stronie 26.

Konfiguracja (środowisko Windows)

1. Podłącz pamięć D300S do dostępnego portu USB w notebooku lub komputerze stacjonarnym i zaczekaj, aż system Windows ją wykryje.
 - W systemie Windows wyświetli się powiadomienie dotyczące sterownika urządzenia, jak pokazano na **ilustracji 2.1**.



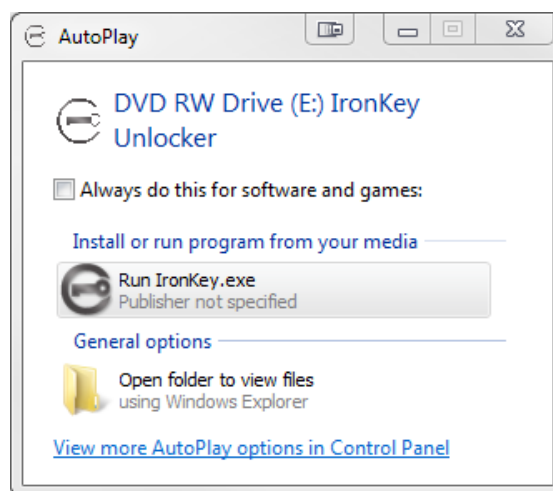
Ilustracja 2.1 – Znalezione nowy sprzęt

Po zakończeniu wykrywania nowego sprzętu system Windows wyświetli monit o rozpoczęcie procesu inicjowania.

- W systemie Windows wyświetli się okno autoodtworzenia, podobne do pokazanego na **ilustracji 2.2**.

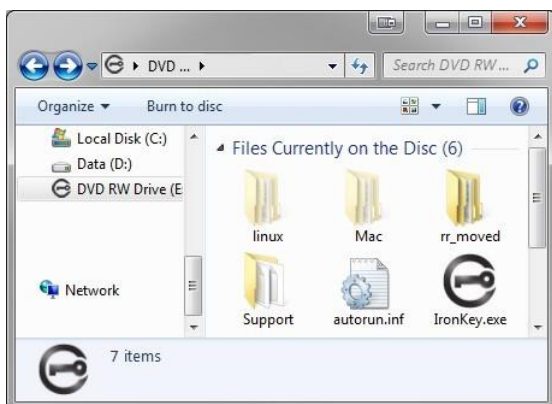
2. Wybierz opcję „Uruchom IronKey.exe”.

Jeżeli system Windows nie wyświetli okna autoodtworzenia, należy przejść do partycji dysku CD-ROM (**ilustracja 2.3**) i ręcznie uruchomić program IronKey. Spowoduje to rozpoczęcie procesu inicjowania.



Ilustracja 2.2 – Okno autoodtworzenia

(Uwaga: opcje menu w oknie autoodtworzenia mogą się różnić w zależności od tego, jakie programy są w danej chwili zainstalowane na komputerze. Funkcja autouruchamiania automatycznie rozpocznie proces inicjowania).



Ilustracja 2.3 – Zawartość pamięci D300S

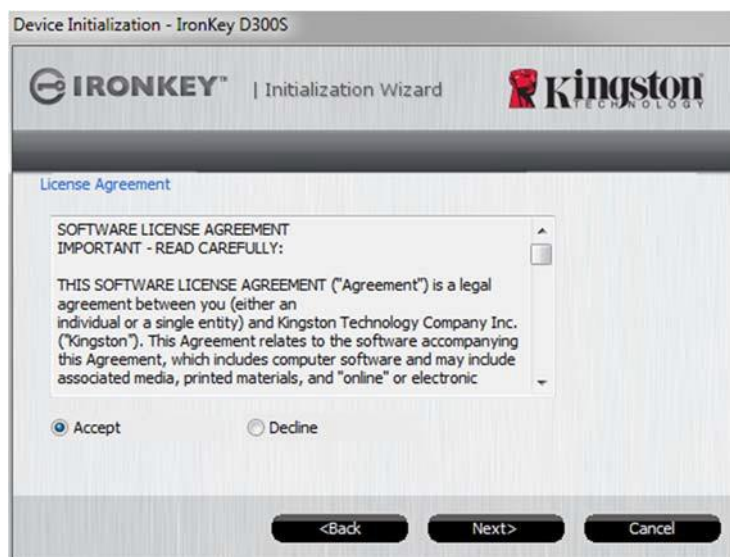
Inicjowanie urządzenia (środowisko Windows)

1. Wybierz preferowany język z menu rozwijanego i kliknij przycisk „Next” (Dalej) (*ilustracja 3.1*).



Ilustracja 3.1 – Wybór języka

2. Zapoznaj się z umową licencyjną i kliknij przycisk „Next” (Dalej) (*ilustracja 3.2*). (Uwaga: aby kontynuować należy zaakceptować umowę licencyjną; w przeciwnym razie przycisk „Next” (Dalej) pozostanie nieaktywny).

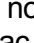


Ilustracja 3.2 – Umowa licencyjna

3. Utwórz hasło, aby zabezpieczyć dane w pamięci D300S. Wprowadź je w polu „Password” (Hasło), a następnie wprowadź je ponownie w polu „Password Confirmation” (Potwierdzenie hasła), jak pokazano na **ilustracji 3.3**. Utworzone hasło musi spełniać poniższe kryteria, aby można było kontynuować proces inicjowania:

1. Hasło musi zawierać co najmniej 8 znaków (maks. 16 znaków).
2. Hasło musi zawierać znaki należące do trzech (3) z następujących kategorii:
 - WIELKIE LITERY, małe litery, cyfry i/lub znaki specjalne (!, \$ itp.).

Można również wprowadzić wskazówkę dotyczącą hasła, jednak nie jest to obowiązkowe. Pole wskazówki może pomóc w przypomnieniu zapomnianego hasła. (*Uwaga: wskazówka NIE MOŻE być taka sama jak hasło*).

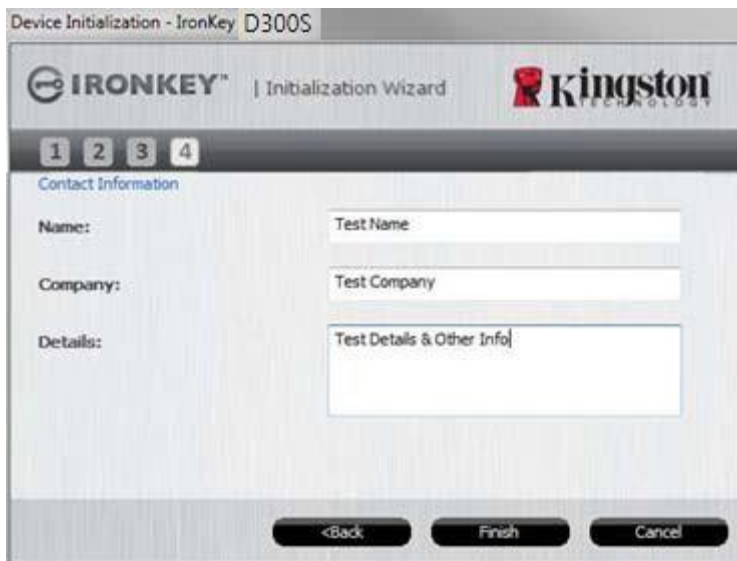
UWAGA: pamięć D300S ma nową funkcję wirtualnej klawiatury. Gdy widoczna jest ikona , można włączyć wirtualną klawiaturę, używając skrótu klawiaturowego (Ctrl+Alt+V) lub klikając ikonę klawiatury obok pola tekstowego hasła. Zaznaczając pole wyboru, można włączyć funkcję ochrony przed screenloggerami (Screenlogger Protection). (**Tylko środowisko Windows**) **Ilustracja 3.3**



Ilustracja 3.3 – Konfiguracja hasła i wirtualnej klawiatury

4. W wyświetlonych polach tekstowych wprowadź informacje kontaktowe (patrz **ilustracja 3.4**). (Uwaga: informacje wprowadzone w tych polach **NIE MOGĄ** zawierać hasła utworzonego w kroku 3. Pola te są jednak opcjonalne i można pozostawić je puste).

- Pole „Name” (Nazwa) może zawierać do 32 znaków, ale nie może zawierać **samego** hasła.
- Pole „Company” (Firma) może zawierać do 32 znaków, ale nie może zawierać **samego** hasła.
- Pole „Details” (Szczegóły) może zawierać do 156 znaków, ale nie może zawierać **samego** hasła.



Ilustracja 3.4 – Informacje kontaktowe

5. Kliknij przycisk „Finish” (Zakończ), aby zakończyć proces inicjowania urządzenia.

Pamięć D300S sformatuje teraz zabezpieczoną partycję danych i powiadomi o zakończeniu operacji (*ilustracja 3.5*).



Uwaga: W przypadku pracy w trybie innym niż tryb administratora procedura „formatowania” może zająć do minuty.*

6. Aby kontynuować, kliknij „OK”.



Ilustracja 3.5 – Formatowanie zakończone

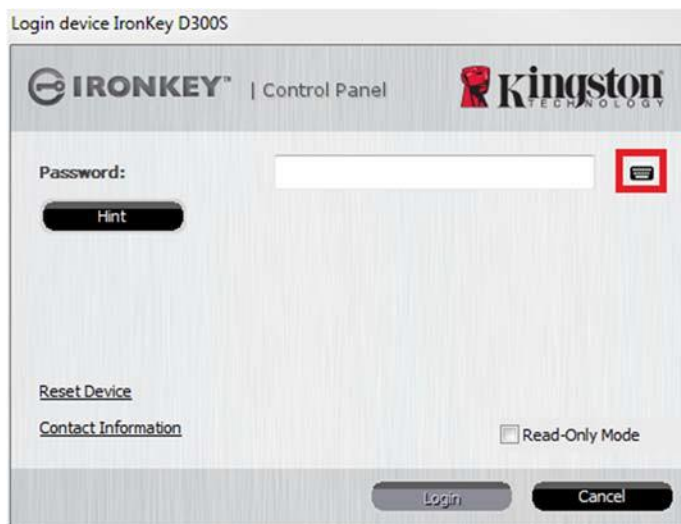
Inicjowanie zostało zakończone.

** Uwaga: Czas trwania operacji może się różnić w zależności od elementów sprzętowych komputera i pojemności pamięci D300S.*

Używanie urządzenia (środowisko Windows)

Po zainicjowaniu pamięci D300S można uzyskać dostęp do zabezpieczonej partycji danych i korzystać z opcji pamięci, logując się do niej przy użyciu hasła. W tym celu wykonaj następujące czynności:

1. Włóż pamięć D300S do portu USB w notebooku lub komputerze stacjonarnym i wprowadź hasło (patrz **ilustracja 4.1**).
 - Po wpisaniu hasła kliknij przycisk „Login” (Zaloguj), aby kontynuować.
 - Po wprowadzeniu poprawnego hasła pamięć D300S zostanie odblokowana i będzie można zacząć z niej korzystać.



Ilustracja 4.1 – Okno logowania

- Jeżeli zostanie wprowadzone nieprawidłowe hasło, tuż pod polem „Hint” (Wskazówka) wyświetli się komunikat o błędzie wskazujący na niepowodzenie logowania.

(UWAGA: jeżeli podczas logowania zostanie wprowadzone błędne hasło, będzie można ponownie wprowadzić poprawne hasło; należy jednak pamiętać, że wbudowana funkcja zabezpieczeń zlicza nieudane próby logowania. Po 10 (wstępnie skonfigurowana liczba) nieudanych próbach logowania pamięć D300S zostanie zablokowana i przed ponownym jej użyciem będzie konieczne sformatowanie zabezpieczonej partycji danych. **OZNACZA TO UTRATĘ WSZYSTKICH DANYCH ZAPISANYCH W PAMIĘCI D300S**. Więcej informacji na temat tej funkcji znajduje się w rozdziale „Blokada urządzenia” na stronie 24).*

2. Zabezpieczoną partycję danych można odblokować w trybie tylko do odczytu (nazywanym czasem „trybem ochrony przed zapisem”), zaznaczając pole wyboru „Read-Only Mode” (Tryb tylko do odczytu) przed zalogowaniem się do pamięci. Gdy użytkownik uwierzytli się w trybie tylko do odczytu, będzie mieć możliwość otwierania i wyświetlania zawartości pamięci D300S, ale nie będzie mieć możliwości aktualizowania, zmieniania ani usuwania tej zawartości. (*Uwaga: w trybie tylko do odczytu w menu pamięci D300S nie jest dostępna opcja formatowania, którą opisano na stronie 10*).

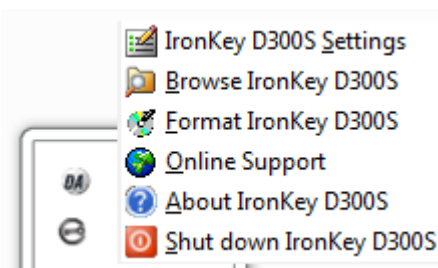
W przypadku zalogowania się w trybie tylko do odczytu i konieczności odblokowania pamięci z pełnymi uprawnieniami do odczytu/zapisu na zabezpieczonej partycji danych należy wyłączyć pamięć D300S (patrz strona 11) i zalogować się ponownie, usuwając przed uwierzytelnieniem zaznaczenie pola wyboru „Read-Only Mode” (Tryb tylko do odczytu).

* Po pomyślnym uwierzytelnieniu użytkownika licznik nieudanych logowań jest resetowany.

Opcje urządzenia (środowisko Windows)

Po zalogowaniu się do urządzenia w prawym rogu paska zadań systemu Windows będzie widoczna ikona „D300S” (*ilustracja 5.1*). (Uwaga: aby uzyskać dostęp do ikony „D300S”, użytkownicy systemu Windows 7 muszą kliknąć na pasku zadań przycisk strzałki w górę (*ilustracja 5.2*).

Kliknięcie ikony D300S spowoduje wyświetlenie następującego menu:



Ilustracja 5.1 – Ikona D300S na pasku zadań



Ilustracja 5.2 – Ikona D300S na pasku zadań

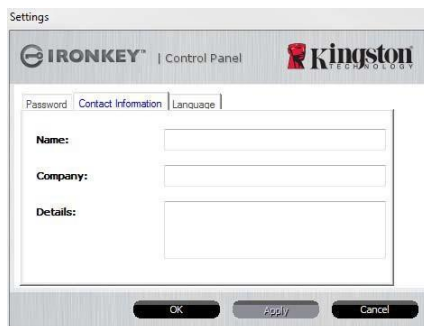
D300S Settings (Ustawienia pamięci D300S)

- Umożliwia zmianę hasła i/lub podpowiedzi do hasła (*ilustracja 5.3*).
- Umożliwia dodanie/wyświetlenie/zmianę informacji kontaktowych (*ilustracja 5.4*).
- Umożliwia zmianę aktualnie używanego języka (*ilustracja 5.5*).

(Uwaga: ze względów bezpieczeństwa aktualizacja i/lub modyfikacja tych ustawień wymaga podania aktualnego hasła pamięci D300S).



*Ilustracja 5.3
Zmiana hasła*



*Ilustracja 5.4
Informacje kontaktowe*



*Ilustracja 5.5
Wybór języka*

Przeglądanie zawartości pamięci D300S

- Umożliwia przeglądanie zawartości zabezpieczonej partycji danych (po zalogowaniu się).

Format IronKey D300S (Formatowanie pamięci IronKey D300)*

- Umożliwia sformatowanie zabezpieczonej partycji danych. (Ostrzeżenie: wszystkie dane zostaną wymazane). (*Ilustracja 5.6*)

Online Support (Pomoc techniczna online) (wymaga dostępu do Internetu)

- Umożliwia otwarcie przeglądarki internetowej i przejście na stronę <http://www.kingston.com/support/>, gdzie dostępne są dodatkowe informacje.

About D300S (Informacje o pamięci D300S)

- Wyświetla szczegółowe informacje dotyczące pamięci D300S, w tym informacje o wersjach aplikacji i oprogramowania sprzętowego (*ilustracja 5.7*).

Shutdown IronKey D300S (Wyłączanie pamięci IronKey D300)

- Prawidłowo wyłącza pamięć D300S, umożliwiając bezpieczne odłączenie jej od komputera.



Ilustracja 5.6 – Ostrzeżenie o formatowaniu



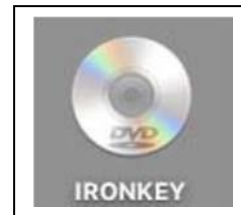
Ilustracja 5.7 – Informacje o pamięci D300S

* Uwaga: W systemach Windows wymagane jest podanie aktualnego hasła pamięci D300S.

-Koniec sekcji dotyczącej środowiska Windows-

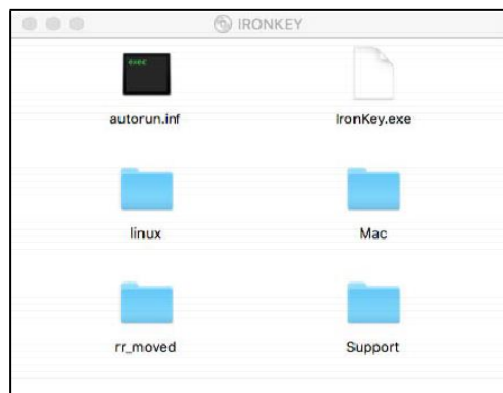
Konfiguracja (środowisko Mac)

Włóż pamięć D300S do dostępnego portu w notebooku lub komputerze stacjonarnym i zaczekaj, aż wykryje ją system operacyjny komputera Mac. Po wykryciu pamięci na pulpicie pojawi się wolumin IRONKEY, jak pokazano na **ilustracji 6.1**.

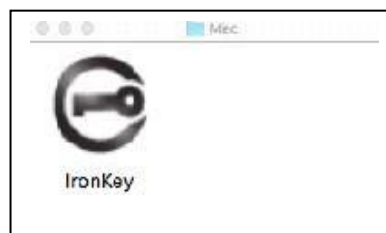


1. Kliknij dwukrotnie ikonę CD-ROM IRONKEY.
2. Kliknij dwukrotnie folder komputera Mac widoczny w oknie pokazanym na **ilustracji 6.2**
3. Kliknij dwukrotnie ikonę aplikacji pamięci D300S widoczną w oknie pokazanym na **ilustracji 6.3**. Spowoduje to rozpoczęcie procesu inicjowania.

Ilustracja 6.1 – IRONKEY



Ilustracja 6.2 – Zawartość pamięci D300S



Ilustracja 6.3 – Aplikacja pamięci D300S

Inicjowanie urządzenia (środowisko Mac)

1. Wybierz preferowany język z menu rozwijanego i kliknij przycisk „Next” (Dalej) (*ilustracja 7.1*).



Ilustracja 7.1 – Wybór języka

2. Zapoznaj się z umową licencyjną i kliknij przycisk „Next” (Dalej) (*ilustracja 7.2*). (Uwaga: aby kontynuować należy zaakceptować umowę licencyjną; w przeciwnym razie przycisk „Next” (Dalej) pozostanie nieaktywny).

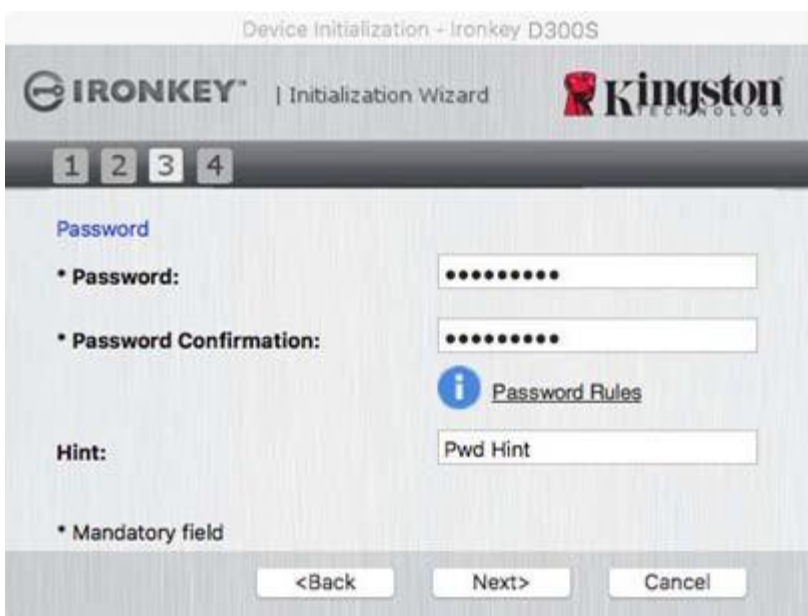


Ilustracja 7.2 – Umowa licencyjna

3. Utwórz hasło, aby zabezpieczyć dane w pamięci D300S. Wprowadź je w polu „*Password*” (Hasło), a następnie wprowadź je ponownie w polu „*Password Confirmation*” (Potwierdzenie hasła), jak pokazano na **ilustracji 7.3**. Utworzone hasło musi spełniać poniższe kryteria, aby można było kontynuować proces inicjowania:

1. Hasło musi zawierać co najmniej 8 znaków (maks. 16 znaków).
2. Hasło musi zawierać znaki należące do trzech (3) z następujących kategorii:
 - WIELKIE LITERY, małe litery, cyfry i/lub znaki specjalne (!, \$ itp.).

Można również wprowadzić wskazówkę dotyczącą hasła, jednak nie jest to obowiązkowe. Pole wskazówki może pomóc w przypomnieniu zapomnianego hasła. (*Uwaga: wskazówka NIE MOŻE być taka sama jak hasło*).



The screenshot shows the 'Device Initialization - Ironkey D300S' window. At the top, there are logos for IRONKEY and Kingston TECHNOLOGY, and the text 'Initialization Wizard'. Below this is a progress bar with four steps, where step 3 is highlighted. The main area is titled 'Password' and contains the following fields and elements:

- * Password:** A text input field with 8 dots representing masked characters.
- * Password Confirmation:** A text input field with 8 dots representing masked characters.
- Hint:** A text input field containing the text 'Pwd Hint'.
- Information icon:** A blue circle with a white 'i' next to the text 'Password Rules'.
- * Mandatory field:** A label indicating that the password and confirmation fields are required.
- Navigation buttons:** '<Back', 'Next>', and 'Cancel' buttons at the bottom.

Ilustracja 7.3 – Konfiguracja hasła

4. W wyświetlonych polach tekstowych wprowadź informacje kontaktowe (patrz **ilustracja 7.4**). (Uwaga: informacje wprowadzone w tych polach **NIE MOGĄ** zawierać hasła utworzonego w kroku 3. Pola te są jednak opcjonalne i można pozostawić je puste).

- Pole „Name” (Nazwa) może zawierać do 32 znaków, ale nie może zawierać **samego** hasła.
- Pole „Company” (Firma) może zawierać do 32 znaków, ale nie może zawierać **samego** hasła.
- Pole „Details” (Szczegóły) może zawierać do 156 znaków, ale nie może zawierać **samego** hasła.



Device Initialization - Ironkey D300S

IRONKEY™ | Initialization Wizard Kingston TECHNOLOGY

1 2 3 4

Contact Information

Name:

Company:

Details:

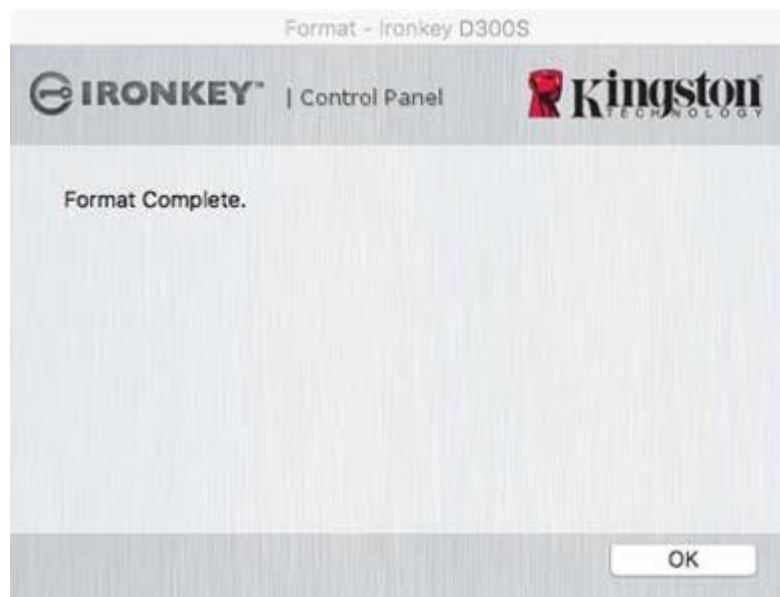
<Back Finish Cancel

Ilustracja 7.4 – Informacje kontaktowe

5. Kliknij przycisk „Finish” (Zakończ), aby kontynuować proces inicjowania urządzenia.

Pamięć D300S sformatuje teraz zabezpieczoną partycję danych i powiadomi o zakończeniu operacji (*ilustracja 7.5*).

6. Aby kontynuować, kliknij „OK”.



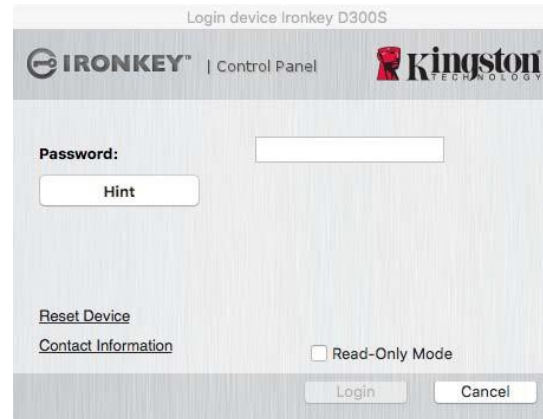
Ilustracja 7.5 – Formatowanie zakończone

Inicjowanie zostało zakończone.

Używanie urządzenia (środowisko Mac)

Po zainicjowaniu pamięci D300S można uzyskać dostęp do zabezpieczonej partycji danych i korzystać z opcji pamięci, logując się do niej przy użyciu hasła. W tym celu wykonaj następujące czynności:

1. Włóż pamięć D300S do portu USB w notebooku lub komputerze stacjonarnym i uruchom aplikację D300S znajdującą się w folderze Mac, następnie wprowadź hasło (patrz *ilustracja 8.1*).
2. Po wpisaniu hasła kliknij przycisk „Login” (Zaloguj), aby kontynuować.
 - Po wprowadzeniu poprawnego hasła pamięć D300S zostanie odblokowana i będzie można zacząć jej używać.
 - Jeżeli wprowadzone hasło będzie nieprawidłowe, tuż pod polem „Hint” (Wskazówka) pojawi się komunikat o błędzie wskazujący na niepowodzenie logowania (patrz *ilustracja 8.2*).



Ilustracja 8.1 – Okno logowania

(UWAGA: jeżeli podczas logowania zostanie wprowadzone błędne hasło, będzie można ponownie wprowadzić poprawne hasło; należy jednak pamiętać, że wbudowana funkcja zabezpieczeń zlicza nieudane próby logowania. Po 10 (wstępnie skonfigurowana liczba) nieudanych próbach logowania pamięć D300S zostanie zablokowana i przed ponownym jej użyciem będzie konieczne sformatowanie zabezpieczonej partycji danych. **OZNACZA TO UTRATĘ WSZYSTKICH DANYCH ZAPISANYCH W PAMIĘCI D300S.** Więcej informacji na temat tej funkcji znajduje się w rozdziale „Blokada urządzenia” na stronie 24).*

3. Zabezpieczoną partycję danych można odblokować w trybie tylko do odczytu (nazywanym czasem „trybem ochrony przed zapisem”), zaznaczając pole wyboru „Read-Only Mode” (Tryb tylko do odczytu) przed zalogowaniem się do pamięci. Gdy użytkownik uwierzytli się w trybie tylko do odczytu, będzie mieć możliwość otwierania i wyświetlania zawartości pamięci D300S, ale nie będzie mieć możliwości aktualizowania, zmieniania ani usuwania tej zawartości. (*Uwaga: w trybie tylko do odczytu w menu pamięci D300S nie jest dostępna opcja formatowania, którą opisano na stronie 10*).

W przypadku zalogowania się w trybie tylko do odczytu i konieczności odblokowania pamięci z pełnymi uprawnieniami do odczytu/zapisu na zabezpieczonej partycji danych należy wyłączyć pamięć D300S i zalogować się ponownie, usuwając przed zalogowaniem zaznaczenie pola wyboru „Read-Only Mode” (Tryb tylko do odczytu).

* Po pomyślnym uwierzytelnieniu użytkownika licznik nieudanych logowań jest resetowany.

Opcje urządzenia (środowisko Mac)

Po zalogowaniu się do pamięci w doku systemu Mac OS X będzie widoczna ikona „IronKey D300S”, jak pokazano na **ilustracji 9.1** poniżej:



Ilustracja 9.1 – Ikona pamięci D300S w doku systemu Mac OS X

Przytrzymanie klawisza „Ctrl” na klawiaturze i kliknięcie ikony pamięci „IronKey D300S” spowoduje wyświetlenie menu pokazanego na **ilustracji 9.2** po prawej stronie.



Ilustracja 9.2 – Opcje pamięci D300S

D300S Settings (Ustawienia pamięci D300S)

- Umożliwia zmianę hasła i/lub wskazówki (**ilustracja 9.3**).
- Umożliwia dodanie/wyświetlenie/zmianę informacji kontaktowych (**ilustracja 9.4**).
- Umożliwia zmianę używanego języka (**ilustracja 9.5**).



**Ilustracja 9.3
Zmiana hasła**



**Ilustracja 9.4
Informacje kontaktowe**



**Ilustracja 9.5
Wybór języka**

(Uwaga: ze względów bezpieczeństwa aktualizacja i/lub modyfikacja tych ustawień wymaga podania aktualnego hasła pamięci D300S).

Przeglądanie zawartości pamięci D300S

- Umożliwia przeglądanie zawartości zabezpieczonej partycji danych (po zalogowaniu się).

Format D300S (Formatowanie pamięci D300S)

- Umożliwia sformatowanie zabezpieczonej partycji danych. (Ostrzeżenie: wszystkie dane zostaną wymazane). (*Ilustracja 9.6*).

Online Support (Pomoc techniczna online) (wymaga dostępu do Internetu)

- Umożliwia otwarcie przeglądarki internetowej i przejście na stronę <http://www.kingston.com/support/>, gdzie dostępne są dodatkowe informacje.

About D300S (Informacje o pamięci D300S)

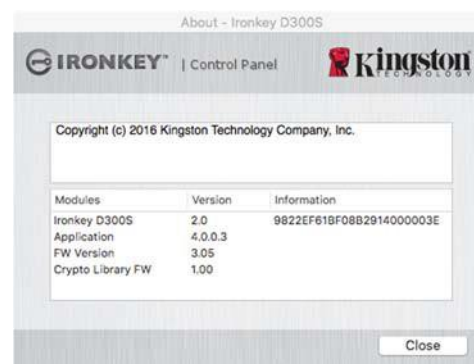
- Wyświetla szczegółowe informacje dotyczące pamięci D300S, w tym informacje o wersjach aplikacji i oprogramowania sprzętowego (*ilustracja 9.7*).

Shutdown IronKey D300S (Wyłączanie pamięci IronKey D300)

- Prawidłowo wyłącza pamięć D300S, umożliwiając bezpieczne odłączenie jej od komputera.



Ilustracja 9.6 – Ostrzeżenie o formatowaniu



Ilustracja 9.7 – Informacje o pamięci D300S

-Koniec sekcji dotyczącej środowiska Mac-

Konfiguracja (środowisko Linux)

(UWAGA: obecnie dostępnych jest wiele różnych dystrybucji systemu Linux, a wygląd i działanie interfejsów w poszczególnych wersjach mogą być różne. Jednak ogólny zestaw poleceń używanych w aplikacji Terminal jest bardzo podobny i może stanowić odniesienie dla poniższych wskazówek dotyczących systemu Linux. **Przykładowe zrzuty ekranu pokazane w tej części zostały utworzone w środowisku Linux w wersji 64-bitowej**).



W niektórych dystrybucjach systemu Linux do prawidłowego wykonania poleceń pamięci D300S w oknie aplikacji Terminal potrzebne są uprawnienia administratora (root).

Włóż pamięć D300S do dostępnego portu w notebooku lub komputerze stacjonarnym i poczekaj, aż system operacyjny Linux ją wykryje. Następnie na pulpicie pojawi się* ikona woluminu IRONKEY, jak pokazano na **ilustracji 10.1**.



Ilustracja 10.1 – Wolumin IRONKEY

Pamięć D300S udostępnia 5 poleceń, których można użyć w systemie Linux:

ikD300S_about, **ikD300S_initialize**, **ikD300S_login**, **ikD300S_logout** oraz **ikD300S_resetdevice**

(Uwaga: aby uruchomić te polecenia, należy otworzyć okno aplikacji Terminal i przejść do folderu, w którym znajdują się te pliki. Każde polecenie musi być poprzedzone następującymi dwoma znakami: `./` (kropka i ukośnik)).

Użytkownicy systemów 32-bitowych powinni otworzyć okno aplikacji Terminal i zmienić aktualny katalog na **/media/trglabguy/IRONKEY/linux/linux32\$**, wpisując w wierszu polecenia następujące polecenie:

```
cd /media/trglabguy/IRONKEY/linux/linux32 (a następnie naciskając klawisz ENTER).
```

Użytkownicy systemów 64-bitowych powinni otworzyć okno aplikacji Terminal i zmienić aktualny katalog na **/media/trglabguy/IRONKEY/linux/linux64\$**, wpisując w wierszu polecenia następujące polecenie:

```
cd /media/trglabguy/IRONKEY/linux/linux64 (a następnie naciskając klawisz ENTER).
```

* *Uwaga: Jeśli system operacyjny nie ładuje automatycznie woluminu pamięci IRONKEY, należy załadować go ręcznie w oknie aplikacji Terminal, używając polecenia „**mount**” systemu Linux. Prawidłową składnię i opcje polecenia należy sprawdzić w dokumentacji posiadanej dystrybucji systemu Linux lub ulubionej witrynie pomocy technicznej online. W niektórych dystrybucjach systemu Linux wykonanie poleceń może być niemożliwe bez podania nazwy użytkownika – w tym przykładzie jest to „trglabguy”.*

Inicjowanie urządzenia (środowisko Linux)

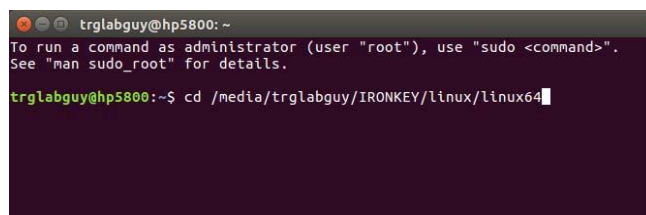
Gdy pamięć D300S zostanie podłączona do komputera i rozpoznana przez system operacyjny, należy ją zainicjować, aby można było jej używać. W tym celu otwórz aplikację Terminal (lub okno wiersza poleceń) i wykonaj następujące czynności:

(Uwaga: w zrzutach ekranu i instrukcjach zawartych w tej sekcji w celu pokazania sposobu korzystania z pamięci D300S w systemie operacyjnym Linux wykorzystywany jest folder **linux64** (odpowiedni dla systemu 64-bitowego). Należy pamiętać, że w przypadku posiadania 32-bitowej wersji systemu Linux należy przejść do folderu odpowiedniego dla wersji 32-bitowych, tj. używać folderu **linux32**, a nie folderu **linux64**).

1. Zmień katalog na wolumin D300S, wpisując w wierszu polecenia terminala następujące polecenie (jak pokazano na **ilustracji 10.2**):

```
cd /media/trglabguy/IRONKEY/linux/linux64
```

(Uwaga: w poleceniach i nazwach folderów (katalogów) rozróżniana jest wielkość liter, więc „linux64” NIE jest tożsamy z „Linux64”. Składnię także trzeba wpisać dokładnie tak, jak pokazano. W niektórych dystrybucjach systemu Linux uruchomienie poleceń może być niemożliwe bez podania nazwy użytkownika – w tym przykładzie jest to „trglabguy”).

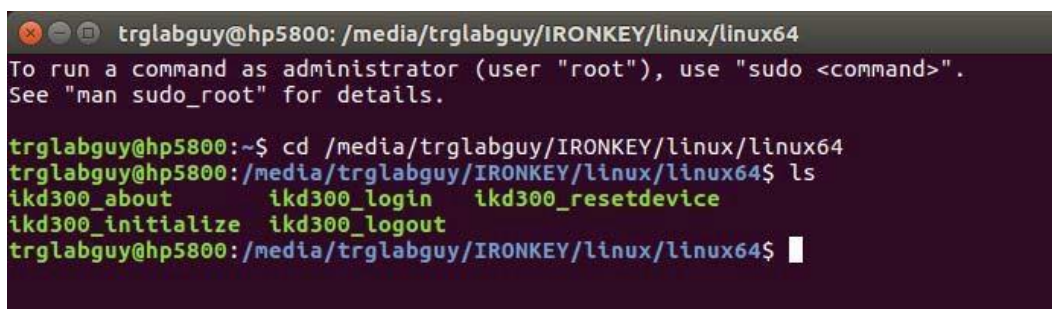


```
trglabguy@hp5800: ~
To run a command as administrator (user "root"), use "sudo <command>".
See "man sudo_root" for details.

trglabguy@hp5800:~$ cd /media/trglabguy/IRONKEY/linux/linux64
```

Ilustracja 10.2 – Nawigacja w wierszu polecenia

2. Wpisz polecenie **ls** (skrót od list) w wierszu polecenia i naciśnij klawisz **ENTER**. Spowoduje to wyświetlenie listy plików i/lub folderów znajdujących się w folderze **/media/trglabguy/IRONKEY/linux/linux64** (lub **linux64**). Wyświetli się lista pięciu poleceń pamięci D300S: **ikD300S_about**, **ikD300S_forgotpassword**, **ikD300S_initialize**, **ikD300S_login** oraz **ikD300S_logout**, jak pokazano na **ilustracji 10.3**.



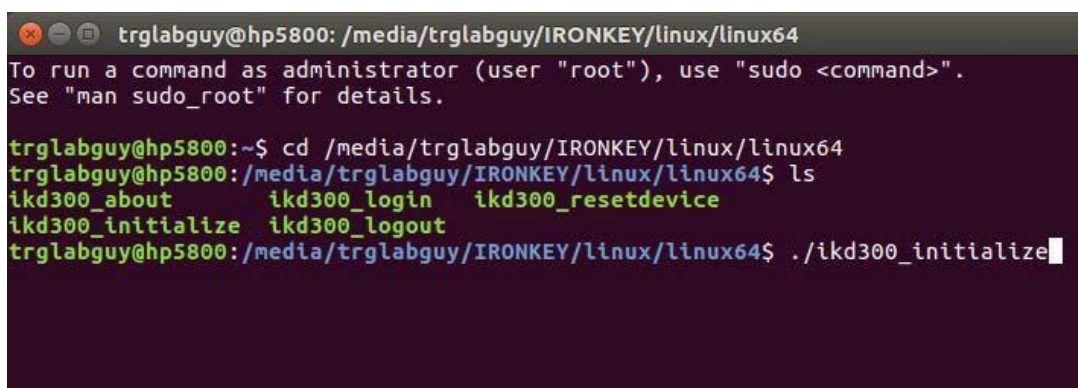
```
trglabguy@hp5800: /media/trglabguy/IRONKEY/linux/linux64
To run a command as administrator (user "root"), use "sudo <command>".
See "man sudo_root" for details.

trglabguy@hp5800:~$ cd /media/trglabguy/IRONKEY/linux/linux64
trglabguy@hp5800:/media/trglabguy/IRONKEY/linux/linux64$ ls
ikd300_about      ikd300_login     ikd300_resetdevice
ikd300_initialize ikd300_logout
trglabguy@hp5800:/media/trglabguy/IRONKEY/linux/linux64$
```

Ilustracja 10.3 – Lista poleceń pamięci D300S

– Tę część instrukcji opracowano na podstawie 64-bitowej wersji systemu Linux –

3. Aby zainicjować pamięć D300S, wpisz w wierszu poleceń terminala następujące polecenie i naciśnij klawisz ENTER: **`/D300S_initialize*`** (należy pamiętać, że w poleceniach jest rozróżniana wielkość liter). Patrz *ilustracja 10.4*.



```

trglabguy@hp5800: /media/trglabguy/IRONKEY/linux/linux64
To run a command as administrator (user "root"), use "sudo <command>".
See "man sudo_root" for details.

trglabguy@hp5800:~$ cd /media/trglabguy/IRONKEY/linux/linux64
trglabguy@hp5800:/media/trglabguy/IRONKEY/linux/linux64$ ls
ikd300_about      ikd300_login     ikd300_resetdevice
ikd300_initialize ikd300_logout
trglabguy@hp5800:/media/trglabguy/IRONKEY/linux/linux64$ ./ikd300_initialize

```

Ilustracja 10.4 – Wykonywanie polecenia pamięci D300S

4. Po naciśnięciu klawisza *ENTER* w oknie terminala zostanie wyświetlona umowa licencyjna. Naciśnij klawisz „Y”, aby zaakceptować umowę licencyjną i kontynuować. (*Uwaga: jeśli naciśniesz klawisz „N” i nie zaakceptujesz umowy licencyjnej, nastąpi powrót do wiersza polecenia terminala i nie będzie można kontynuować procesu inicjowania, dopóki nie powtórzysz kroku 3 i nie naciśniesz klawisza „Y”.*)
5. Po zaakceptowaniu umowy licencyjnej zostanie wyświetlony monit o wprowadzenie (utworzenie) hasła, które będzie służyć do ochrony plików przechowywanych na zabezpieczonej partycji danych. Utworzone hasło musi spełniać poniższe kryteria, aby można było kontynuować proces inicjowania:
 - a. Hasło musi zawierać co najmniej 8 znaków (maks. 16 znaków).
 - b. Hasło musi zawierać znaki należące do trzech (3) z następujących kategorii:
 - WIELKIE LITERY, małe litery, cyfry i/lub znaki specjalne (!, \$ itp.).
6. Gdy zostanie wyświetlony monit o ponowne wprowadzenie hasła, potwierdź je, wprowadzając je ponownie w wierszu polecenia, a następnie naciśnij klawisz *ENTER*. Jeśli hasła będą zgodne, zostanie wyświetlone powiadomienie o pomyślnym zainicjowaniu pamięci D300S. Jeśli hasła nie będą zgodne, wyświetli się komunikat wskazujący, że nadal jest konieczne poprawne potwierdzenie hasła. W tym celu powtarzaj kroki od 5 do 6, aż potwierdzisz hasło.

Po utworzeniu hasła na pulpicie pojawi się zabezpieczony wolumin (partycja) danych. Będzie to oznaczać, że proces inicjowania został pomyślnie ukończony. Możesz zacząć używać pamięci D300S.

** Uwaga: W niektórych dystrybucjach systemu Linux do prawidłowego wykonania poleceń dla pamięci D300S w oknie aplikacji Terminal niezbędne są uprawnienia administratora (root).*

Używanie urządzenia (środowisko Linux)

Po zainicjowaniu pamięci D300S można uzyskać dostęp do zabezpieczonej partycji danych, logując się do niej przy użyciu hasła utworzonego zgodnie z opisem na stronie 22. W tym celu wykonaj następujące czynności:

1. Otwórz okno aplikacji Terminal.
2. Wpisz w wierszu polecenia terminala następujące polecenie:
cd /media/trglabguy/IRONKEY/linux/linux64
3. Aby zalogować się do pamięci, w wierszu polecenia w folderze **/media/trglabguy/IRONKEY/linux/linux64\$** wpisz następujące polecenie: **.likD300S_login***, po czym naciśnij klawisz **ENTER**. (Uwaga: w poleceniach i nazwach folderów rozróżniana jest wielkość liter, a używana składnia musi być dokładnie taka sama. Ponadto w niektórych dystrybucjach może być wymagane podanie nazwy użytkownika – w tym przykładzie jest to „trglabguy”).
4. Wprowadź hasło pamięci D300S i naciśnij klawisz **ENTER**. Po pomyślnym zalogowaniu na pulpicie otworzy się zabezpieczony wolumin danych i będzie można zacząć używać pamięci D300S.

Jeżeli podczas logowania zostanie wprowadzone błędne hasło, będzie można ponownie spróbować wprowadzić poprawne hasło, powtarzając krok 3, ale wbudowana funkcja zabezpieczeń zlicza nieudane próby logowania. Po 10 (wstępnie skonfigurowana liczba) nieudanych próbach logowania pamięć D300S zostanie zablokowana i przed ponownym jej użyciem będzie konieczne zainicjowanie pamięci przez uruchomienie polecenia **ikD300S_resetdevice**. Ten proces umożliwia utworzenie nowego hasła, ale w celu ochrony poufności danych pamięć D300S sformatuje zabezpieczoną partycję danych. **Oznacza to, że wszystkie dane zostaną utracone.**

Po zakończeniu procesu **ikD300S_resetdevice** i pomyślnym utworzeniu nowego hasła wbudowany licznik zabezpieczeń śledzący nieudane próby logowania zostanie zresetowany. (Uwaga: pomyślne zalogowanie się przed osiągnięciem maksymalnej liczby prób (w skrócie MaksNoA) także spowoduje zresetowanie licznika nieudanych prób logowania).

Po zakończeniu używania pamięci D300S należy się wylogować i zabezpieczyć dane. W tym celu wykonaj następujące czynności:

1. Otwórz okno aplikacji „Terminal”.
2. Wpisz w wierszu polecenia terminala następujące polecenie: **cd /media/trglabguy/IRONKEY/linux/linux64**.
3. Aby prawidłowo wylogować się z urządzenia, w wierszu polecenia w folderze **/media/D300S/linux/linux64\$** wpisz następujące polecenie: **.likD300S_logout***, po czym naciśnij klawisz **ENTER**. (Uwaga: w poleceniach i nazwach folderów rozróżniana jest wielkość liter, a używana składnia musi być dokładnie taka sama).
4. Odłącz pamięć D300S od komputera i umieść ją w bezpiecznym miejscu.

* Uwaga: W niektórych dystrybucjach systemu Linux do prawidłowego wykonania poleceń dla pamięci D300S w oknie aplikacji Terminal niezbędne są uprawnienia administratora (root).

-Koniec sekcji dotyczącej systemu Linux-

Pomoc i rozwiązywanie problemów

Blokada urządzenia

Pamięć D300S jest wyposażona w funkcję zabezpieczeń, która chroni przed nieuprawnionym dostępem do partycji danych po przekroczeniu maksymalnej liczby **następujących po sobie** nieudanych prób logowania (w skrócie *MaxNoA*). Domyślna liczba dozwolonych nieudanych prób to 10.

Licznik blokady zlicza nieudane logowania i można go zresetować na jeden z dwóch sposobów: **1)** Logując się przed osiągnięciem limitu *MaxNoA* lub **2)** formatując urządzenie po osiągnięciu limitu *MaxNoA*.*

Jeżeli zostanie wprowadzone nieprawidłowe hasło, tuż pod polem „*Hint*” (Wskazówka) pojawi się komunikat o błędzie, wskazujący na niepowodzenie logowania. **Patrz ilustracja 10.1.**

Po siódmej nieudanej próbie zostanie wyświetlony dodatkowy komunikat o błędzie, informujący o tym, że pozostały trzy próby przed osiągnięciem limitu *MaxNoA* (ustawionego domyślnie na 10). Patrz **ilustracja 10.2.**

Po dziesiątej nieudanej próbie logowania pamięć D300S trwale zablokuje partycję danych i jej dalsze używanie będzie możliwe dopiero po sformatowaniu pamięci. Oznacza to, że **wszystkie dane zapisane w pamięci D300S zostaną utracone** i konieczne będzie utworzenie nowego hasła.

To zabezpieczenie ma na celu uniemożliwienie osobom, które nie znają hasła, podjęcia nieograniczonej liczby prób zalogowania i uzyskania dostępu do poufnych danych.

Jeżeli właściciel pamięci D300S zapomni hasła, zostaną zastosowane te same środki bezpieczeństwa, w tym formatowanie urządzenia.*

Więcej informacji na temat tej funkcji znajduje się w rozdziale „*Resetowanie urządzenia*” na stronie 25.



Ilustracja 10.1 – Niepowodzenie logowania



Ilustracja 10.2 – Siódma nieudana próba logowania

* **Uwaga:** Sformatowanie urządzenia spowoduje usunięcie **WSZYSTKICH** informacji przechowywanych na zabezpieczonej partycji danych pamięci D300S.

Resetowanie urządzenia

W przypadku zapomnienia hasła można kliknąć łącze „Reset Device” (Resetuj urządzenie), które wyświetla się w oknie logowania po uruchomieniu programu D300S_Launcher (patrz *ilustracja 10.3*).

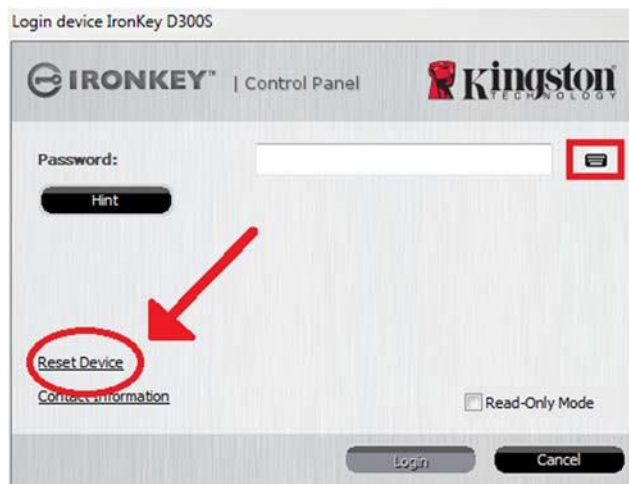
Opcja ta umożliwi utworzenie nowego hasła, jednak w celu ochrony poufności danych wiąże się to ze sformatowaniem pamięci D300S. Oznacza to, że wszystkie dane zostaną usunięte.*

Po kliknięciu łącza „Reset Device” (Resetuj urządzenie) wyświetli się komunikat (*ilustracja 10.4*) z pytaniem, czy chcesz wprowadzić nowe hasło przed rozpoczęciem formatowania. Na tym etapie można 1) kliknąć przycisk „OK”, aby potwierdzić, lub 2) kliknąć przycisk „Cancel” (Anuluj), aby wrócić do okna logowania.

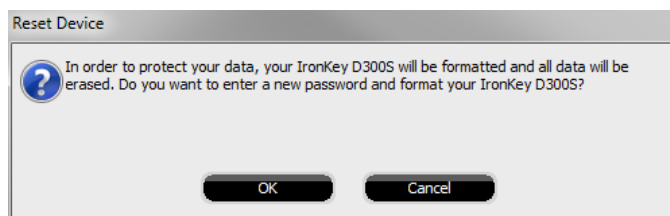
W przypadku wybrania opcji kontynuowania zostanie wyświetlony monit o utworzenie nowego złożonego hasła oraz nowej wskazówki. Wypełnienie pola wskazówki nie jest konieczne, może jednak pomóc w przypomnieniu sobie zapomnianego hasła.

(Uwaga: wskazówka NIE MOŻE być taka sama jak hasło pamięci D300S).

* *Uwaga: Sformatowanie urządzenia spowoduje usunięcie WSZYSTKICH informacji przechowywanych na zabezpieczonej partycji danych pamięci D300S.*



Ilustracja 10.3 – Resetowanie urządzenia

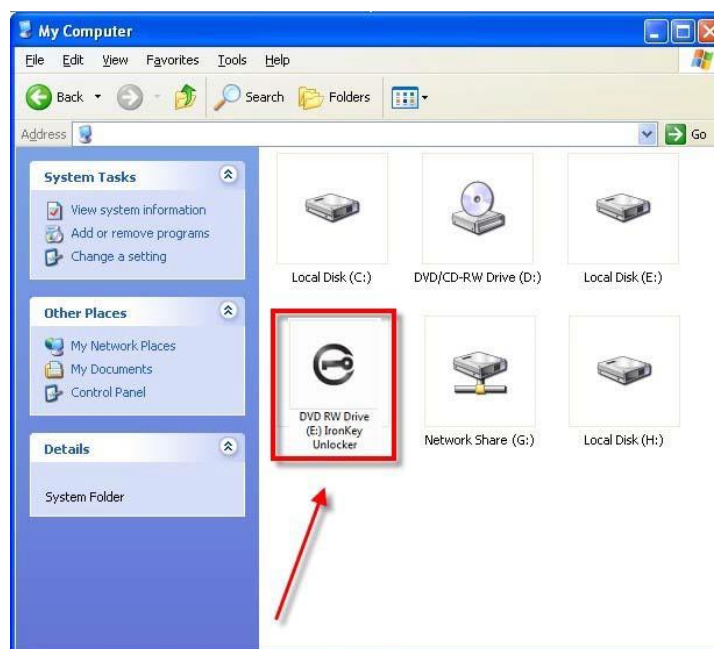


Ilustracja 10.4. – Monit przed formatowaniem

Konflikt liter dysku (system operacyjny Windows)

Jak wspomniano w części „Wymagania systemowe” niniejszej instrukcji (str. 3), pamięć D300S wymaga dwóch kolejnych liter dysku PO ostatnim dysku fizycznym wyświetlanym przed „luką” w literach przypisanych do dysków (patrz **ilustracja 10.5**). NIE ma to zastosowania do zasobów sieciowych, ponieważ są one specyficzne dla profili użytkownika, a nie profilu sprzętu, przez co wydają się one dostępne dla systemu operacyjnego.

Oznacza to, że system Windows może przypisać pamięci D300S literę dysku, która jest już używana przez zasób sieciowy lub ścieżkę Universal Naming Convention (UNC), powodując konflikt liter dysku. W takim przypadku należy skontaktować się z administratorem lub działem pomocy technicznej w celu zmiany przypisania liter dysku w obszarze Zarządzanie dyskami systemu Windows (wymagane są uprawnienia administratora).



Ilustracja 10.5 – Mój komputer

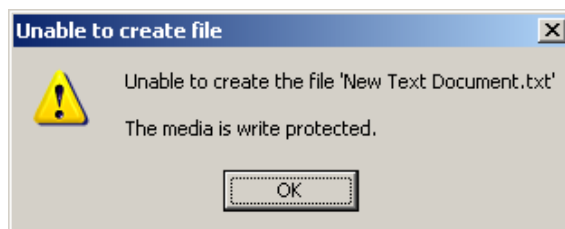
W tym przykładzie urządzenie D300S korzysta z litery dysku F:, która jest pierwszą dostępną literą po literze E: (przypisanej do ostatniego dysku fizycznego przed luką). Ponieważ litera G: jest udziałem sieciowym nieobjętym profilem sprzętu, pamięć D300S może podjąć próbę użycia jej jako drugiej litery, co może spowodować konflikt.

Jeśli w systemie nie ma udziałów sieciowych, a nadal nie można uruchomić pamięci D300S, istnieje możliwość, że konflikt powoduje inne, wcześniej zainstalowane urządzenie, do którego przypisano literę dysku (np. czytnik kart lub dysk wymienny).

Funkcja zarządzania literami dysków została znacznie ulepszona w systemach Windows 11 i 10, więc powyższy problem może nie wystąpić. Jeśli jednak nie można rozwiązać konfliktu, należy skontaktować się z działem pomocy technicznej firmy Kingston w celu uzyskania dalszej pomocy.

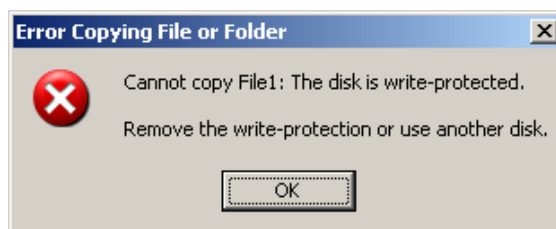
Informacje o tej instrukcji

Unable to create file (Nie można utworzyć pliku) – ten komunikat o błędzie jest wyświetlany podczas próby **UTWORZENIA** pliku lub folderu **NA** zabezpieczonej partycji danych po zalogowaniu się w trybie tylko do odczytu.



Ilustracja 10.6 – Błąd Unable to Create File (Nie można utworzyć pliku)

Error Copying File or Folder (Błąd kopiowania pliku lub folderu) – ten komunikat o błędzie jest wyświetlany podczas próby **SKOPIOWANIA** pliku lub folderu **NA** zabezpieczoną partycję danych po zalogowaniu się w trybie tylko do odczytu.



Ilustracja 10.7 – Błąd Error Copying File or Folder (Błąd kopiowania pliku lub folderu)

Error Deleting File or Folder (Błąd usuwania pliku lub folderu) – ten komunikat o błędzie jest wyświetlany podczas próby **USUNIĘCIA** pliku lub folderu **Z** zabezpieczonej partycji danych po zalogowaniu się w trybie tylko do odczytu.



Ilustracja 10.8 – Błąd Error Deleting File or Folder (Błąd usuwania pliku lub folderu)

W przypadku zalogowania się w trybie tylko do odczytu i konieczności odblokowania pamięci z pełnymi uprawnieniami do odczytu/zapisu na zabezpieczonej partycji danych należy wyłączyć pamięć D300S i zalogować się ponownie, usuwając przed zalogowaniem zaznaczenie pola wyboru „Read-Only Mode” (Tryb tylko do odczytu).

Copyright © 2023 Kingston Technology Corporation, 17600 Newhope Street, Fountain Valley, CA 92708 USA. Wszelkie prawa zastrzeżone.

Kingston® IronKey™

Windows to zastrzeżony znak towarowy Microsoft Corporation.

Wszelkie inne znaki towarowe i prawa autorskie wzmiankowane w dokumencie są własnością odpowiednich właścicieli.

Firma Kingston nie ponosi odpowiedzialności za błędy techniczne, redakcyjne lub pominięcia w niniejszym dokumencie, ani za przypadkowe lub wtórne szkody wynikające z dostarczenia lub wykorzystania tego materiału. Informacje zawarte w niniejszym dokumencie mogą ulec zmianom bez uprzedzenia. Firma Kingston nie może zagwarantować dokładności informacji przedstawionych po dacie publikacji. Niniejszy dokument służy wyłącznie do celów informacyjnych. Firma Kingston nie udziela w niniejszym dokumencie żadnych gwarancji, wyrażonych wprost ani dorozumianych.

Rozpowszechnianie tego dokumentu lub dokumentu pochodnego w jakiegokolwiek standardowej (papierowej) formie dla celów komercyjnych jest zabronione bez uzyskania uprzedniej zgody właściciela praw autorskich.