

# IRONKEY™ D300S SECURE USB 3.0 隨身碟

使用者指南



## 目錄

關於本使用手冊 .....	3
系統需求 .....	3
建議 .....	3
設定 (Windows 環境).....	4
裝置初始化 (Windows 環境).....	5
裝置使用 (Windows 環境).....	9
裝置選項 (Windows 環境).....	10
設定 (Mac 環境).....	12
裝置初始化 (Mac 環境).....	13
裝置使用 (Mac 環境).....	17
裝置選項 (Mac 環境).....	18
裝置初始化 (Linux 環境).....	21
裝置使用 (Linux 環境).....	23
說明與疑難排解 .....	24
裝置解鎖.....	24
重設裝置.....	25
磁碟機代號衝突 (Windows 作業系統).....	26
錯誤訊息.....	27

## 關於本使用手冊 (06122023)

此使用者手冊適用於經 FIPS 認證、不含自訂配置且以原始出廠狀態為主的 D300S。

## 系統需求

### 電腦平台

- Pentium III 處理器或同等級 (或更快) 的處理器
- 15 MB 可用磁碟空間
- 可用的 USB 2.0/3.0 連接埠
- 最後一個實體磁碟後的兩個連續磁碟機代號\*

### PC 作業系統支援

- Windows® 11
- Windows® 10

### Mac 平台

- 15 MB 可用磁碟空間
- USB 2.0 / 3.0

### 作業系統支援

- macOS 10.15.x - 13.x.x

### Linux Platform

- 5MB 可用磁碟空間
- USB 2.0 / 3.0

### 作業系統支援

- Linux Kernel v4.4+

## 建議

為確保 [D300S] 裝置有足夠的電源供應，請直接將其插入筆記型電腦或桌上型電腦的 USB 連接埠中，如 [圖 1.1](#) 所示。避免將 D300S 連接至任何具有 USB 連接埠的週邊裝置 (如鍵盤或 USB 供電的集線器)，如 [圖 1.2](#) 所示。



圖 1.1 – 建議的使用方式

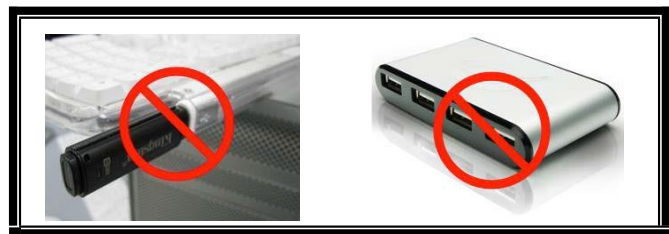


圖 1.2 – 不建議的使用方式

\*注意：請參閱 第 26 頁「磁碟機代號衝突」。

## 設定 (Windows 環境)

1. 將 D300S 插入至筆記型電腦或桌上型電腦的 USB 連接埠，然後由 Windows 自動偵測。
  - Windows 使用者將會收到裝置驅動程式通知，如圖 2.1 所示。



圖 2.1 – 找到新硬體

完成新硬體的偵測之後，Windows 會提示您開始初始化程序。

- Windows 使用者將看到類似圖 2.2 的自動執行視窗。
2. 選擇「Run IronKey.exe」(執行 IronKey.exe)。

如果 Windows 未自動播放，只要瀏覽至 CD-ROM 磁碟區 (圖 2.3) 並手動執行 IronKey 程式即可。初始化程序將會開始執行。

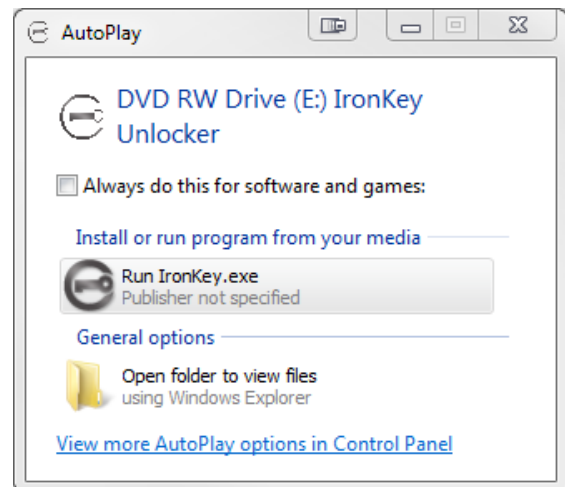


圖 2.2 – 自動播放視窗

(注意：「自動播放」視窗中的功能表選項，將依照目前安裝於您電腦上的程式而有所不同。「AutoRun」會自動開始執行初始化程序。)

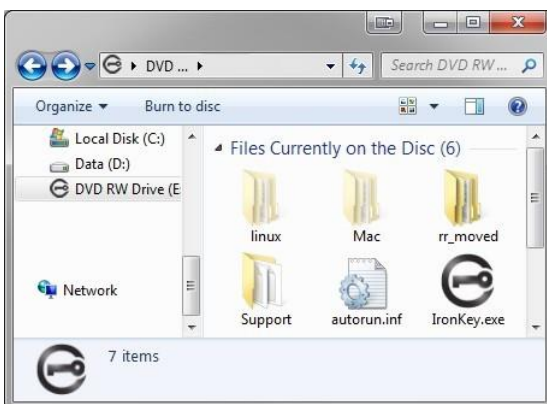


圖 2.3 – D300S 內容

## 裝置初始化 (Windows 環境)

1. 在下拉選單中選擇您的語言偏好，然後按一下「下一步」(圖 3.1)。



圖 3.1 - 語言選擇

2. 檢閱授權合約並按一下「Next」(下一步) (圖 3.2)。(注意：您必須接受授權合約才能繼續；否則，將無法選擇「下一步」按鈕。

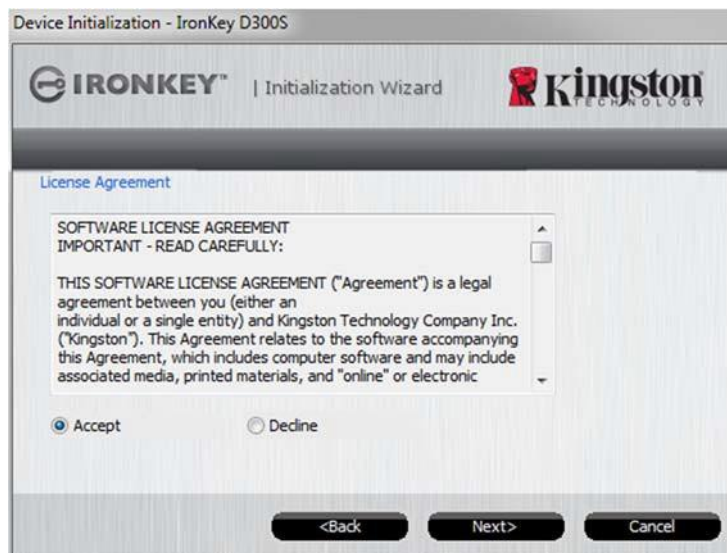



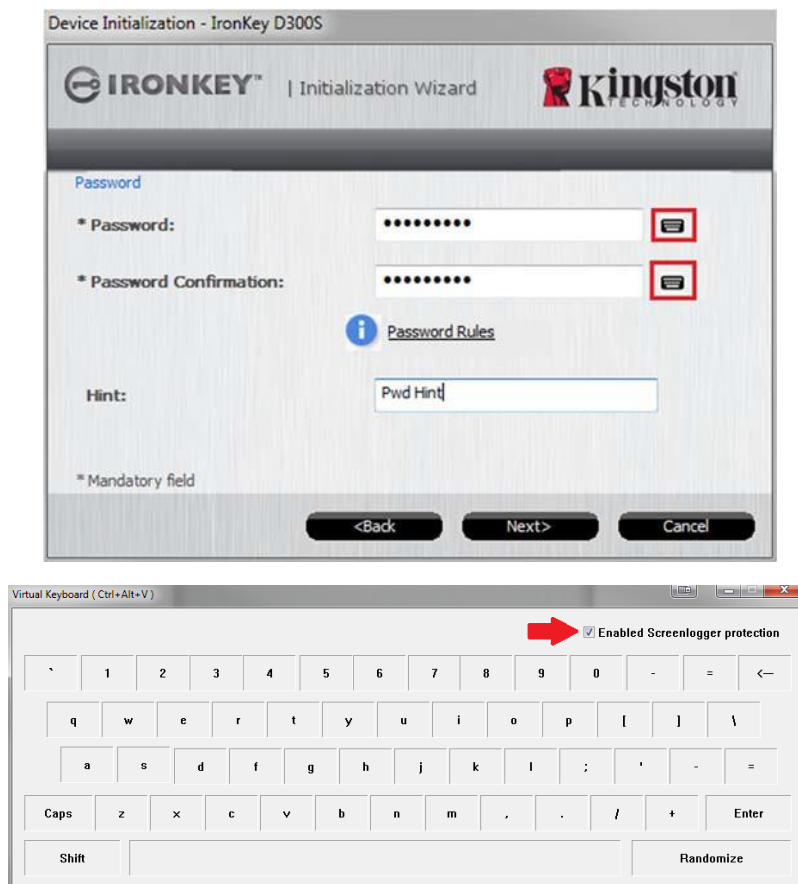
圖 3.2 - 授權合約

3. 建立密碼以保護 D300S 上的資料。在「*Password*」(密碼) 欄位中輸入密碼，然後在「*Password Confirmation*」(確認密碼) 欄位中再次輸入該密碼，如下方 **圖 3.3** 所示。您建立的密碼必須滿足下列條件，才能繼續進行初始化流程：

1. 密碼必須包含 8 個字元以上 (最多 16 個字元。)
2. 密碼必須包含下列條件選項中的三 (3) 個：
  - 大寫字母、小寫字母、數字及/或特殊字元 (!、\$ 等)

您也可以輸入密碼提示，但這不是必填欄位。如果您忘記密碼，提示欄位可提供有關密碼內容的線索。(注意：提示「不得」與密碼完全相同。)

注意：D300S 具備全新虛擬鍵盤功能。當您看到該圖示  時，您可以選擇使用鍵盤熱鍵 (Ctrl+Alt+V)，或按一下密碼文字框旁邊的鍵盤圖示，來啟用虛擬鍵盤。可使用勾選框來啟用/停用螢幕紀錄器防護。(僅適用 Windows) **圖 3.3**



**圖 3.3 - 設定密碼/虛擬鍵盤**

4. 在提供的文字方塊中輸入您的聯絡資訊 (請參閱圖 3.4) (注意：您在這些欄位中輸入的資訊可能並未包含您在步驟 3 中建立的密碼字串。但這些是可選填欄位，如需要可留空。)
- 「Name」(名稱) 欄位最多可包含 32 個字元，但不能包含完整密碼。
  - 「Company」(公司) 欄位可包含多達 32 個字元，但不得包含完整密碼。
  - 「Details」(詳細資訊) 欄位可包含多達 156 個字元，但不得包含完整密碼。



圖 3.4 – 聯絡資訊

5. 按一下「完成」，即可完成裝置初始化流程。

D300S 將會格式化安全資料分割區並在完成時通知您 (圖 3.5)。



注意：如果您是以非管理員角色登入，則「格式化」作業可能需要多達一分鐘才能完成。\*

6. 按一下「確定」以繼續。



圖 3.5 – 格式化完成

初始化完成。

\*注意：時間將依系統硬體及 D300S 隨身碟容量而有所不同。



## 裝置使用 (Windows 環境)

初始化 D300S 之後，您就能以密碼登入裝置，然後存取安全資料分割區和使用裝置選項。如要執行，請依照以下步驟：

1. 將 D300S 插入至筆記型電腦或桌上型電腦的 USB 連接埠，然後輸入密碼 (請參閱圖 4.1。)

- 輸入密碼之後，按一下「**Login**」(登入) 按鈕以繼續。
- 如果輸入的密碼正確無誤，D300S 便會解鎖，您就可以開始使用裝置。
- 如果輸入密碼不正確，「**Hint**」(提示) 欄位下方會顯示錯誤訊息，表示發生登入錯誤。

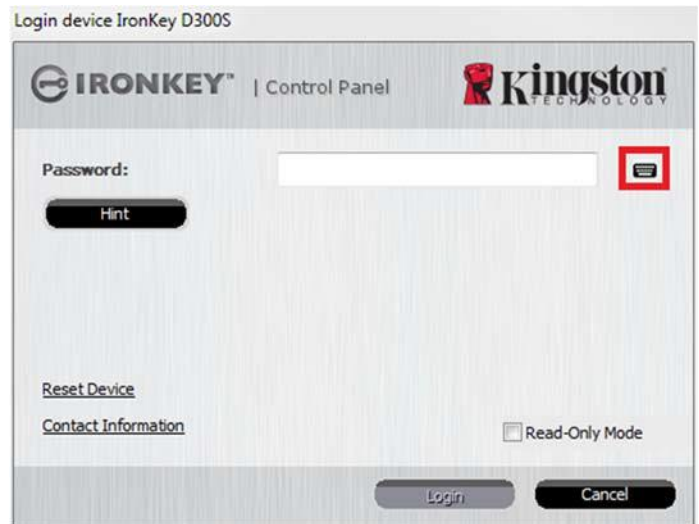


圖 4.1 – 登入視窗

(注意：在登入程序期間，如果輸入錯誤密碼，您可嘗試第二次登入，但是系統內建的安全性功能會自動記錄嘗試登入失敗\*的次數。如果登入失敗次數達到預先設定的 10 次，D300S 便會鎖定並要求在下次使用前針對安全資料分割區進行裝置格式化。這表示所有儲存在 D300S 上的資料將會被刪除。如需此功能的更多資料，請參閱第 24 頁的「裝置鎖定」一節。)

2. 您可以在唯讀模式中解鎖安全資料磁碟分割區(或稱為「防寫模式」)，方法是在登入裝置之前先勾選「**Read-Only Mode**」(唯讀模式) 的方塊。在唯讀模式中進行驗證之後，您就能開啟或檢視 D300S 上的內容，但在此模式下，您無法更新、變更或清除內容。(注意：唯讀模式也能防止格式化選項出現在 D300S 功能表 (第 10 頁) 中。)

如果您在唯讀模式下登入，但現在想要解除鎖定隨身碟以獲得完整讀取/寫入安全資料分割區的權限，您必須先關閉 D300S (參閱第 11 頁) 再重新登入，並且在驗證期間不勾選「**Read-Only Mode**」(唯讀模式) 方塊。

\* 成功驗證裝置後，將重置登入計數器的失敗次數。

## 裝置選項 (Windows 環境)

登入裝置時，「D300S」圖示會出現在 Windows 工作列右側 (圖 5.1)。(注意：Windows 7 使用者必須按下工作列的向上箭號按鈕，才能存取「D300S」圖示 (圖 5.2)。

在「D300S」圖示上按一下可顯示下列功能表：



圖 5.1 – 工作列中的 D300S 圖示



圖 5.2 – 工作列中的 D300S 圖示

## D300S 設定

- 允許您變更您的密碼和/或提示 (圖 5.3)
- 允許您您新增/查看/變更您的聯絡資訊 (圖 5.4)
- 允許您變更您目前的語言選擇 (圖 5.5)

(注意：基於安全考量，您需要輸入目前 D300S 的密碼以更新及/或修改其中任一設定。)



圖 5.3  
變更密碼

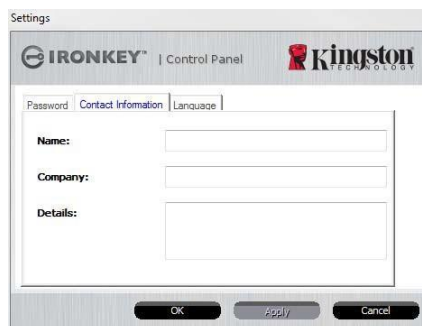


圖 5.4  
聯絡資訊



圖 5.5  
選擇語言

## 瀏覽 D300S

- 允許您在登入時瀏覽安全資料分割區的內容

## 格式化 D300S\*

- 可讓您格式化安全資料磁碟分割區 (警告：會清除所有資料。)([圖 5.6](#))

## 線上支援 (需要網際網路連線)

- 開啟網際網路瀏覽器並瀏覽至 <http://www.kingston.com/support/>，您可以在該網站取得其他支援資訊

## 關於 D300S

- 提供關於 D300S 的特定詳細資料，包含應用程式及韌體版本資訊 ([圖 5.7](#))

## 關閉 D300S

- 正確關閉 D300S，讓您從系統中安全地移除

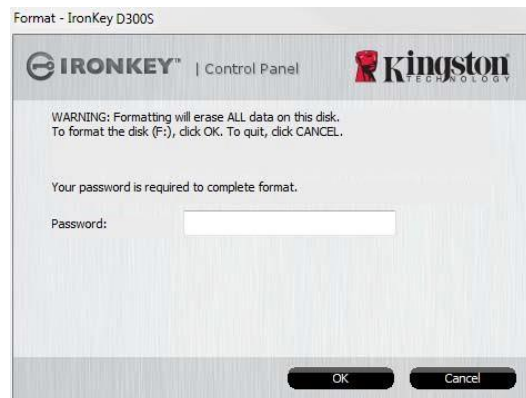


圖 5.6 – 格式化警告



圖 5.7 - 關於 D300S

\*注意：Windows 作業系統需要使用最新的 D300S 密碼

**-Windows 部分完成-**

## 設定 (Mac 環境)

將 D300S 插入至筆記型電腦或桌上型電腦上的 USB 連接埠，或是由 Mac 作業系統自動偵測。偵測到裝置時，您將會看到 IRONKEY 磁碟區出現在桌面上，如圖 6.1 所示。

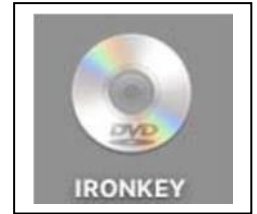


圖 6.1 – IRONKEY

1. 連接兩下 IRONKEY CD-ROM 圖示。
2. 連接兩下圖 6.2 所示視窗中找到的 Mac 文件夾
3. 連接兩下顯示視窗中的 D300S 應用程式圖示圖 6.3。接著會啟動初始化流程。

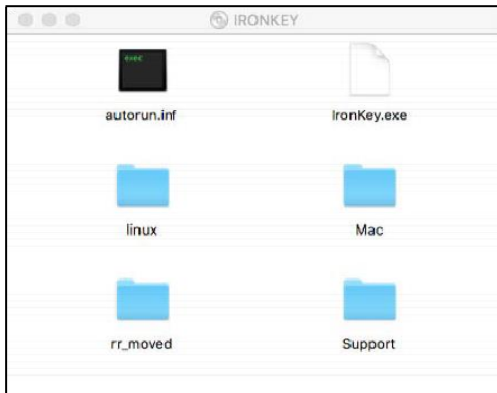


圖 6.2 – D300S 內容

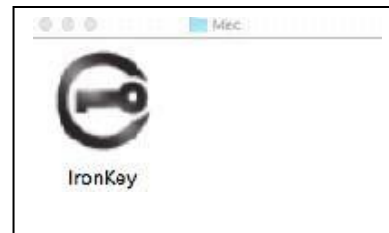


圖 6.3 – D300S 應用程式

## 裝置初始化 (Mac 環境)

1. 在下拉選單中選擇您的語言偏好，然後按一下「下一步」(圖 7.1)。



圖 7.1 - 語言選擇

2. 檢閱授權合約並按一下「Next」(下一步)(圖 7.2)。(注意：您必須接受授權合約才能繼續；否則，將無法選擇「下一步」按鈕。



圖 7.2 - 授權合約

3. 建立密碼以保護 D300S 上的資料。在「*Password*」(密碼) 欄位中輸入密碼，然後在「*Password Confirmation*」(確認密碼) 欄位中再次輸入該密碼，如下方 **圖 7.3** 所示。您建立的密碼必須滿足下列條件，才能繼續進行初始化流程：

1. 密碼必須包含 8 個字元以上 (最多 16 個字元。)
2. 密碼必須包含下列條件選項中的三 (3) 個：
  - 大寫字母、小寫字母、數字及/或特殊字元 (!、\$ 等)

您也可以輸入密碼提示，但這不是必填欄位。如果您忘記密碼，提示欄位可提供有關密碼內容的線索。  
(注意：提示「不得」與密碼完全相同。)



The screenshot shows the 'Device Initialization - Ironkey D300S' window. At the top, it displays the 'IRONKEY' and 'Kingston TECHNOLOGY' logos, and 'Initialization Wizard'. Below the logos are four numbered steps (1, 2, 3, 4), with step 3 being the active one. The main section is titled 'Password' and contains the following fields and elements:

- '\* Password:' field with a masked input (dots).
- '\* Password Confirmation:' field with a masked input (dots).
- An information icon (i) next to the text 'Password Rules'.
- 'Hint:' field with the placeholder text 'Pwd Hint'.
- A note at the bottom left: '\* Mandatory field'.
- Navigation buttons at the bottom: '<Back', 'Next>', and 'Cancel'.

**圖 7.3 – 密碼設定**

4. 在提供的文字方塊中輸入您的聯絡資訊 (請參閱圖 7.4) (注意：您在這些欄位中輸入的資訊可能並未包含您在步驟 3 中建立的密碼字串。但這些是可選填欄位，如需要可留空。)
- 「Name」(名稱) 欄位最多可包含 32 個字元，但不能包含完整密碼。
  - 「Company」(公司) 欄位可包含多達 32 個字元，但不得包含完整密碼。
  - 「Details」(詳細資訊) 欄位可包含多達 156 個字元，但不得包含完整密碼。



The screenshot shows the 'Device Initialization - Ironkey D300S' window. At the top, it displays the Ironkey and Kingston logos, along with the text 'Initialization Wizard'. Below this is a progress bar with four steps, where step 1 is highlighted. The main section is titled 'Contact Information' and contains three input fields: 'Name:' with the placeholder text 'Test Name', 'Company:' with the placeholder text 'Test Company', and 'Details:' with the placeholder text 'Test Details & Other Info'. At the bottom of the window, there are three buttons: '<Back', 'Finish', and 'Cancel'.

圖 7.4 – 聯絡資訊

5. 按一下「完成」，繼續進行裝置初始化流程。

D300S 將會格式化安全資料分割區並在完成時通知您 (圖 7.5)。

6. 按一下「確定」以繼續。

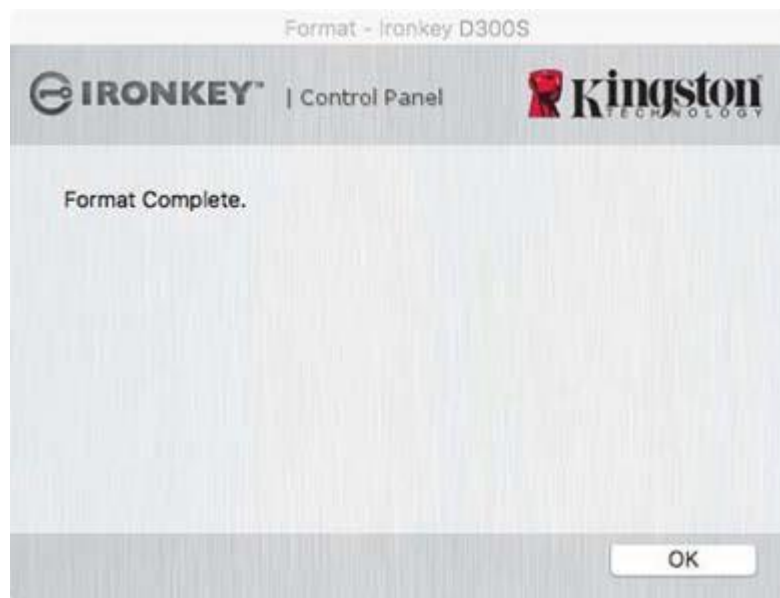


圖 7.5 – 格式化完成

初始化完成。



## 裝置使用 (Mac 環境)

初始化 D300S 之後，您就能以密碼登入裝置，然後存取安全資料分割區和使用裝置選項。如要執行，請依照以下步驟：

1. 將 D300S 插入您筆記型電腦或桌上型電腦的 USB 連接埠，執行 Mac 文件夾中的 IronKey D300S 應用程式，然後輸入密碼 (見圖 8.1。)
2. 輸入密碼之後，按一下「Login」(登入) 按鈕以繼續。

- 如果輸入的密碼正確無誤，D300S 便會解鎖，您就可以開始使用裝置。
- 如果輸入密碼不正確，「Hint」(提示) 欄位下方會顯示錯誤訊息，表示發生登入錯誤 (參閱圖 8.2)。

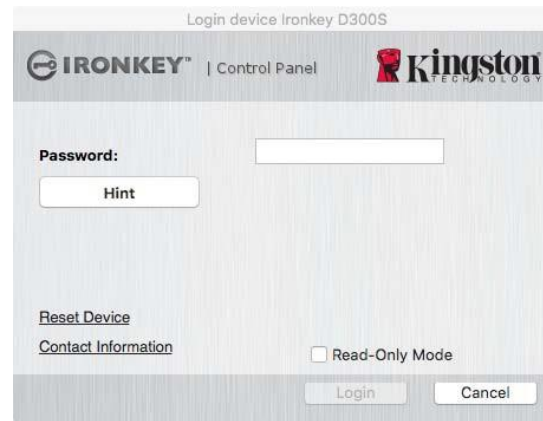


圖 8.1 – 登入視窗

(注意：在登入程序期間，如果輸入錯誤密碼，您可嘗試第二次登入，但是系統內建的安全性功能會自動記錄嘗試登入失敗\*的次數。如果登入失敗次數達到預先設定的 10 次，D300S 便會鎖定並要求在下次使用前針對安全資料分割區進行裝置格式化。這表示所有儲存在 D300S 上的資料將會被刪除。如需此功能的更多資料，請參閱第 24 頁的「裝置鎖定」一節。)

3. 您可以在唯讀模式中解鎖安全資料磁碟分割區 (或稱為「防寫模式」)，方法是在登入裝置之前先勾選「Read-Only Mode」(唯讀模式) 的方塊。在唯讀模式中進行驗證之後，您就能開啟或檢視 D300S 上的內容，但在此模式下，您無法更新、變更或清除內容。(注意：唯讀模式也能防止格式化選項出現在 D300S 功能表 (第 10 頁) 中。)

如果您目前在唯讀模式下登入，但現在想要解除鎖定隨身碟以獲得安全資料分割區的完整讀取/寫入權限，您必須先關閉 D300S 再重新登入，並且在登入前取消核取「Read-Only Mode」(唯讀模式) 核取方塊。

\* 成功驗證裝置後，將重置登入計數器的失敗次數。

## 裝置選項 (Mac 環境)

登入裝置時，「IronKey D300S」圖示會出現在Mac OS X 停駐區中 (如圖 9.1 所示)。



圖 9.1 – Mac OS X 停駐區中的 D300S 圖示

按住鍵盤上的「control」鍵，並按一下「IronKey D300S」圖示會顯示的選單 (如圖 9.2 右所示)。

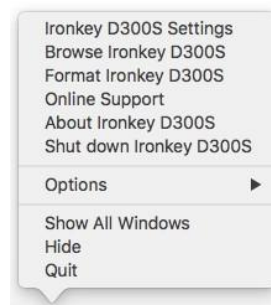


圖 9.2 D300S 選項

## D300S 設定

- 可讓您變更密碼及/或提示 (圖 9.3)
- 允許您新增/查看/變更您的聯絡資訊 (圖 9.4)
- 可讓您變更語言偏好 (圖 9.5)

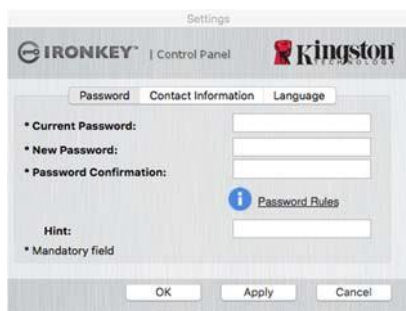


圖 9.3  
變更密碼



圖 9.4  
聯絡資訊



圖 9.5  
選擇語言

(注意：基於安全考量，您需要數入目前D300S 的密碼以更新及/或修改其中任一設定。)

## 瀏覽 D300S

- 允許您在登入時瀏覽安全資料分割區的內容

## 格式化 D300S

- 可讓您格式化安全資料磁碟分割區 (警告：會清除所有資料。)([圖 9.6](#))

## 線上支援 (需要網際網路連線)

- 開啟網際網路瀏覽器並瀏覽至 <http://www.kingston.com/support/>，您可以在該網站取得其他支援資訊



圖 9.6 – 格式化警告

## 關於 D300S

- 提供關於 D300S 的特定詳細資料，包含應用程式及韌體版本資訊 ([圖 9.7](#))

## 關閉 D300S

- 正確關閉 D300S，讓您從系統中安全地移除



圖 9.7 - 關於 D300S

-Mac 部分完成-

## 設定 (Linux 環境)

(注意：由於現今 Linux 有多種版本可供使用，其介面的「外觀與操作」可能因版本而有所不同。不過終端應用程式的通用命令集非常類似，請參考後面的 Linux 說明段落。本節中的畫面截圖範例是於 64 位元環境中執行。)



某些 Linux 發行版本需要超級使用者 (root) 身份，才能在終端機應用程式視窗正確執行 D300S 命令。

將 D300S 插入至筆記型電腦或桌上型電腦上的 USB 連接埠，或是由 Linux 作業系統自動偵測。此時，桌面上會出現 IRONKEY 音量圖示\*，如圖 10.1 所示。



圖 10.1 – IRONKEY 磁碟區

D300S 具有 5 個可在 Linux 中使用的命令：

**ikD300S\_about**、**ikD300S\_initialize**、**ikD300S\_login**、**ikD300S\_logout** 以及 **ikD300S\_resetdevice**

(注意：如要執行這些命令，請開啟「終端機」應用程式視窗，並前往每個檔案所在的資料夾。每個命令前面必須加上以下兩個字元：**./**(一個小數點和一個正斜線。)

對於 32 位元使用者來說，開啟「終端機」應用程式視窗，將目前目錄變更為：**/media/trglabguy/IRONKEY/linux/linux32\$**，方法是輸入以下命令：

```
cd /media/trglabguy/IRONKEY/linux/linux32 (然後按 ENTER。)
```

對於 64 位元使用者來說，開啟「終端機」應用程式視窗，將目前目錄變更為：**/media/trglabguy/IRONKEY/linux/linux64\$**，方法是輸入以下命令：

```
cd /media/trglabguy/IRONKEY/linux/linux64 (然後按 ENTER。)
```

\*注意：如果作業系統沒有自動載入 IRONKEY 卷冊，您需要在終端機視窗使用 Linux **掛載** 命令來手動載入卷冊。請參閱 Linux 文件來查看您特定的作業系統版本，或是到最愛的線上支援網站以了解語法及指令選項。某些 Linux 發行版本可能要求您輸入使用者名稱，才能在此範例中執行「trglabguy」等指令。

## 裝置初始化 (Linux 環境)

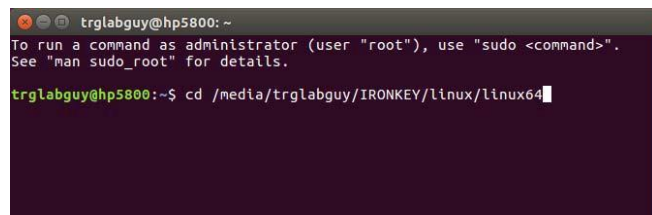
將 D300S 連線到您的電腦並由作業系統加以識別之後，您必須先將裝置初始化，才能進行第一次使用。若要執行此操作，請開啟「終端機」應用程式(或指令行視窗)然後依照下列步驟執行：

(注意：本節中的畫面節圖和說明是使用 **linux64** 資料夾(表示 64 位元)，來示範在 Linux 作業系統中使用 D300S 裝置。請記住，如果您使用的是 32 位元版本的 Linux，那只需要使用並前往對應的 32 位元資料夾，而非 64 位元資料夾，也就是說將「**linux64**」替換為「**linux32**」。

1. 將目錄變更為 D300S 磁碟區，方法是在終端機提示字元處輸入下列指令(如圖 10.2 所示)：

```
cd /media/trglabguy/IRONKEY/linux/linux64
```

(注意：命令和資料夾(目錄)名稱有大小寫區別，也就是說，「**linux64**」和「**Linux64**」不相同。語法也必須完全按照所顯示的輸入。某些 Linux 發行版本可能要求您輸入使用者名稱，才能在此範例中執行「trglabguy」等指令。)



```
trglabguy@hp5800: ~
To run a command as administrator (user "root"), use "sudo <command>".
See "man sudo_root" for details.

trglabguy@hp5800:~$ cd /media/trglabguy/IRONKEY/linux/linux64
```

圖 10.2. – 指令行導覽

2. 在目前的提示字元處輸入「ls」(list 的縮寫)，然後按下「ENTER」。這將提供您 **/media/trglabguy/IRONKEY/linux/linux64** (or **linux64**) 資料夾中的檔案及/或資料夾清單。您將看到列出的五個 ikD300S 指令：**ikD300S\_about**、**ikD300S\_forgotpassword**、**ikD300S\_initialize**、**ikD300S\_login** 以及 **ikD300S\_logout**，如圖 10.3 所示。



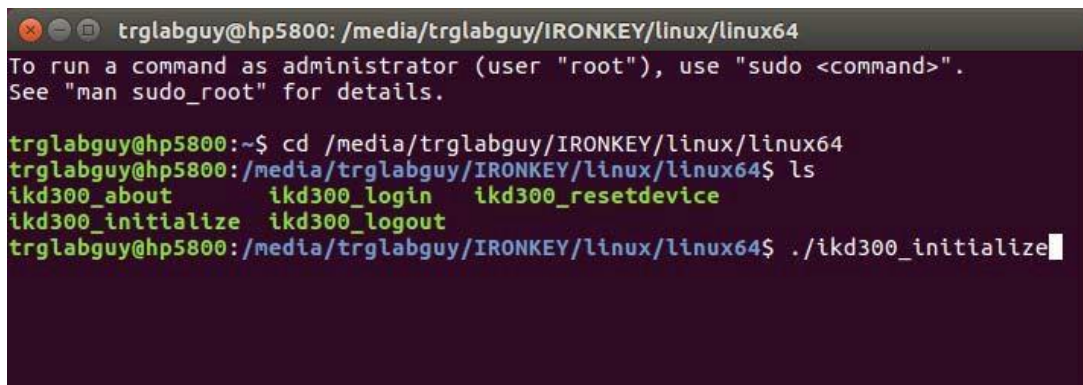
```
trglabguy@hp5800: /media/trglabguy/IRONKEY/linux/linux64
To run a command as administrator (user "root"), use "sudo <command>".
See "man sudo_root" for details.

trglabguy@hp5800:~$ cd /media/trglabguy/IRONKEY/linux/linux64
trglabguy@hp5800:/media/trglabguy/IRONKEY/linux/linux64$ ls
ikd300_about      ikd300_login      ikd300_resetdevice
ikd300_initialize ikd300_logout
trglabguy@hp5800:/media/trglabguy/IRONKEY/linux/linux64$
```

圖 10.3 - D300S 指令清單

– 此區段是以 Linux 的 64 位元版本來說明 –

3. 要初始化 D300S，請在終端機提示字元處輸入下列指令，並按下「ENTER」：  
**./D300S\_initialize\*** (請記住，指令區分大小寫。)請參閱圖 10.4。



```

trglabguy@hp5800: /media/trglabguy/IRONKEY/linux/linux64
To run a command as administrator (user "root"), use "sudo <command>".
See "man sudo_root" for details.

trglabguy@hp5800:~$ cd /media/trglabguy/IRONKEY/linux/linux64
trglabguy@hp5800:/media/trglabguy/IRONKEY/linux/linux64$ ls
ikd300_about      ikd300_login      ikd300_resetdevice
ikd300_initialize ikd300_logout
trglabguy@hp5800:/media/trglabguy/IRONKEY/linux/linux64$ ./ikd300_initialize
  
```

圖 10.4 - 執行 D300S 指令

4. 按下「ENTER」鍵後，授權合約便會顯示在終端機視窗中。按下「Y」(是)以接受授權合約並繼續。(注意：如果您按下「N」(否)且不接受授權合約，您便會返回終端機提示字元且無法繼續進行初始化流程，除非您重複執行步驟 3，並按下「Y」(是)。
5. 在您接受授權合約之後，系統便會提示您輸入(建立)密碼，用以保護儲存在安全資料磁碟分割區上的檔案。您建立的密碼必須滿足下列條件，才能繼續進行初始化流程：
  - a. 密碼必須包含 8 個字元以上(最多 16 個字元。)
  - b. 密碼必須包含下列條件選項中的三(3)個：
    - 大寫字母、小寫字母、數字及/或特殊字元(!、\$等)
6. 在系統提示您再次輸入密碼時，於指令行上重新輸入您的密碼並按下 ENTER 鍵，藉以確認密碼。如果密碼相符，系統就會通知您 D300S 已順利完成初始化。如果密碼不相符，您就會收到訊息，表示您仍然需要確認密碼正確無誤。若要完成此操作，請重複執行步驟 5 和 6，直到完成為止。

建立您的密碼之後，安全資料磁碟區(磁碟分割區)便會顯示在桌面上。這表示初始化程序成功且已完成。您就可以開始使用 D300S。

*\*注意：某些 Linux 發行版本需要超級使用者(root)身份，才能在終端機應用程式視窗正確執行 D300S 命令*

## 裝置使用 (Linux 環境)

D300S 完成初始化之後，您可以使用您在第 22 頁建立的 D300S 密碼來登入裝置，然後存取安全資料分割區。如要執行，請依照以下步驟：

1. 開啟「終端機」應用程式視窗。
2. 在終端機提示字元處輸入下列指令：**cd/media/trglabguy/IRONKEY/linux/linux64**
3. 當指令提示字元顯示於 **/media/trglabguy/IRONKEY/linux/linux64\$** 時，請輸入下列指令以登入裝置：**./ikD300S\_login\***，並按「ENTER」。(注意：命令和資料夾名稱有大小寫區別，語法務必準確。此外，某些發行版本可能會要求您輸入使用者名稱，例如此例中的「trglabguy」。) )
4. 輸入您的 D300S 密碼並按下「ENTER」鍵。成功登入後，您桌面上會開啟安全資料分割區，就能繼續使用 D300S。

在登入程序期間，如果輸入錯誤密碼，您可嘗試第二次登入，方法是重複執行步驟 3；但是系統內建的安全性功能會自動記錄嘗試登入失敗的次數。如果登入失敗的次數達到預先設定的 10 次，D300S 會鎖定並要求您在下次使用前執行 **ikD300S\_resetdevice** 指令來初始化裝置。此程序可讓您建立新密碼，但為了保護您的資料隱私，D300S 會格式化安全資料分割區。**這代表您的所有資料都將遺失。**

完成 **ikD300S\_resetdevice** 流程，且您成功設定新密碼之後，登入失敗次數的安全性計數器便會重置 (注意：若在失敗次數達到上限 (簡稱為 *MaxNoA*) 前成功登入，登入失敗次數也將重置。)

D300S 使用完畢後，請退出您的裝置並保護其資料。如要執行，請依照以下步驟：

1. 開啟「終端機」應用程式視窗。
2. 在終端機提示字元處輸入下列指令：**cd/media/trglabguy/IRONKEY/linux/linux64**
3. 當指令提示字元現在顯示於 **/media/D300S/linux/linux64\$**，請輸入下列指令以正確登出裝置：**./ikD300S\_logout\***，並按「ENTER」。(注意：指令和資料夾名稱有大小寫區別，語法務必準確。)
4. 從您的系統中移除 D300S，並將其存放在安全處。

\*注意：某些 Linux 發行版本需要超級使用者 (root) 身份，才能在終端機應用程式視窗正確執行 D300S 命令

**-Linux 部分完成-**

## 說明與疑難排解

### 裝置解鎖

D300S 包含一項安全性功能，可在達到**連續**登入失敗嘗試次數上限 (簡稱為 *MaxNoA*) 時，即禁止未經授權存取安全資料分割區；原廠「立即可用」預設值為 10 (嘗試次數)。

「鎖定」計數器會追蹤每次登入失敗次數，並以下列兩種方式之一進行重設：**1)** 達到 *MaxNoA* 值之前成功登入，或是 **2)** 達到 *MaxNoA* 值並執行裝置格式化。\*

如果輸入密碼不正確，「*Hint*」(提示) 欄位下方會顯示錯誤訊息，表示發生登入錯誤。詳見圖 10.1。

如果嘗試進行第 7 次登入失敗，您就會看到額外錯誤訊息，指示您還有 3 次嘗試登入機會 (*MaxNoA* 預設值為 10)。請參閱圖 10.2。

第 10 次嘗試登入失敗之後，D300S 便會永久鎖定安全資料分割區，並在下次使用前要求進行裝置格式化。這表示所有儲存在 D300S 上的資料將被刪除，且您需要建立新密碼。

此安全性措施可限制某人 (也就是沒有您密碼的人) 嘗試登入無數次並藉機存取您的機密資料。

如果您是 D300S 的擁有者且忘記密碼，系統也會強制執行相同的安全性措施，包含裝置格式化。

\* 如需此功能的更多資訊，請參閱第 25 頁的「重設裝置」一節。



圖 10.1 - 登入失敗



圖 10.2 - 第 7 次登入失敗

\*注意：裝置格式將清除 D300S 安全資料分割區中儲存的所有資訊。



## 重設裝置

如果您忘記密碼，可以按一下執行 D300S\_Launcher 時登入視窗出現的「重設裝置」連結 (見圖 10.3。)

此選項可讓您建立新密碼，但為了保護您的資料隱私，會格式化 D300S。這代表您的所有資料皆會在過程中被刪除。\*

當您按一下「重設裝置」時，會顯示一個訊息方塊 (見圖 10.4)，並詢問您是否希望先輸入新密碼，然後再執行格式化。此時，您可以：1) 按一下「OK」(確定) 確認；或是：2) 按一下「Cancel」(取消) 以返回登入視窗。

如果您選擇繼續，系統便會提示您建立新的複雜密碼和新提示。提示不是必填欄位，但如果您忘記密碼，提示欄位可提供有關密碼內容的線索。

(注意：提示不得與 D300S 密碼完全相同。)

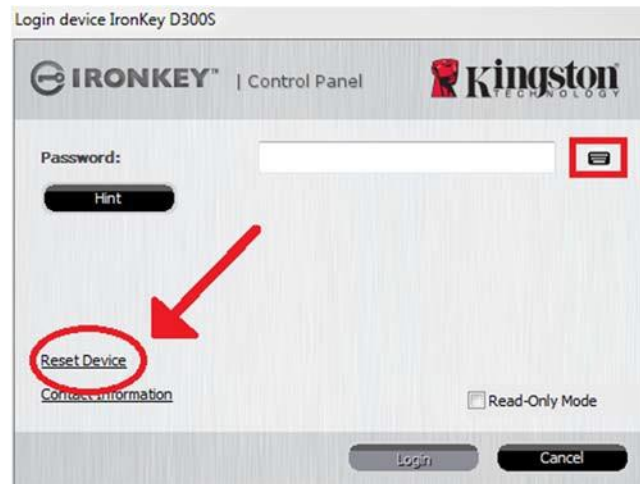


圖 10.3 - 重設裝置

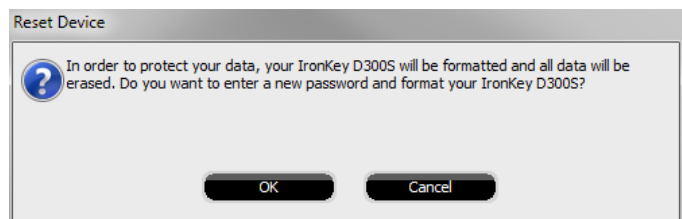


圖 10.4 - 格式化前執行提示

\*注意：裝置格式將清除 D300S 安全資料分割區中儲存的所有資訊。

## 磁碟機代號衝突 (Windows 作業系統)

如同本使用者手冊第 3 頁的「系統需求」一節所述，D300S 需要兩個連續磁碟機代號，並位於最後一個實體磁碟之後，而最後一個實體磁碟則是出現在磁碟機代號指派代號「間隔」之前 (見圖 10.5)。此實體磁碟「不」屬於網路共用磁碟機，因為它專屬於使用者設定檔，而不是系統硬體設定檔本身，因此其狀態顯示為可供作業系統使用。

如此表示，Windows 可能指定 D300S 一個磁碟機代號，但是該代號已經被網路共用或是通用命名慣例(UNC)路徑所使用，導致磁碟機代號發生衝突。如果遇上這種情況，請洽詢系統管理員或服務台支援部門，以瞭解在「Windows 磁碟管理」變更磁碟機代號指定的事宜 (需要用到管理員權限)。

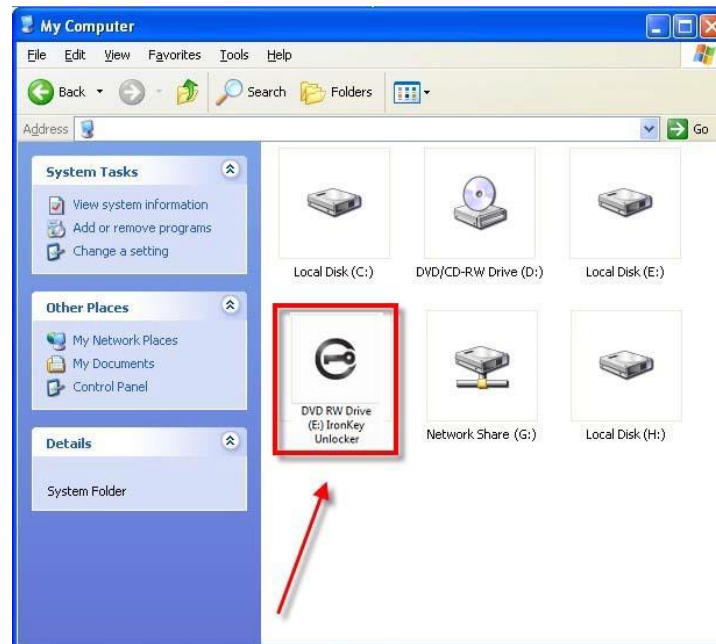


圖 10.5 – 我的電腦

在這個例子中，D300S 使用磁碟機 F:，這是磁碟機 E:(即磁碟機代號中斷前的最後一個實體磁碟機) 之後第一個可用的磁碟機代號。由於磁碟代號 G: 是網路共用磁碟機，而不是系統硬體設定檔本身，因此 D300S 會嘗試將其作為第二個磁碟機代號，因而產生系統衝突。

如果您的系統上沒有網路共用，卻仍然無法載入 D300S，可能是因為讀卡機、卸除式磁碟或其他先前安裝的裝置佔用了指定的磁碟機代號，因此造成衝突。

請注意，Windows 11 及 10 已大幅改善了「磁碟機代號管理」(或 DLM) 的功能，因此您可能不會有這方面的問題，不過，如果您無法解決衝突的問題，請聯繫 Kingston 的技術支援部門，以獲得進一步的協助。

## 錯誤訊息

「Unable to create file」(無法建立檔案) - 以唯讀模式登入時，如果您嘗試在安全資料分割區上建立檔案或資料夾，便會出現此錯誤訊息。

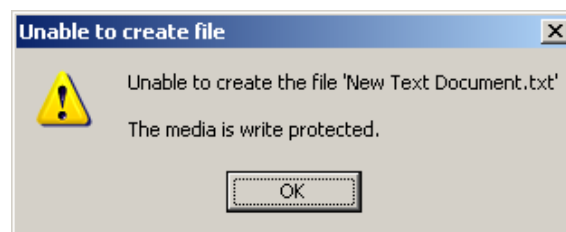


圖 10.6 - 無法建立檔案時發生錯誤

「Error Copying File or Folder」(複製檔案或資料夾時發生錯誤) 以唯讀模式登入時，如果您嘗試將檔案或資料夾複製到安全資料分割區，便會出現此錯誤訊息。

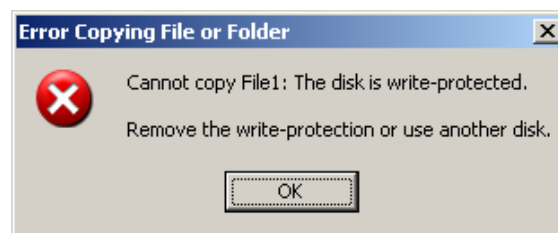


圖 10.7 - 複製檔案或資料夾時發生錯誤

「Error Deleting File or Folder」(刪除檔案或資料夾時發生錯誤) - 以唯讀模式登入時，當您嘗試在安全資料分割區中刪除檔案或資料夾，便會出現此錯誤訊息。

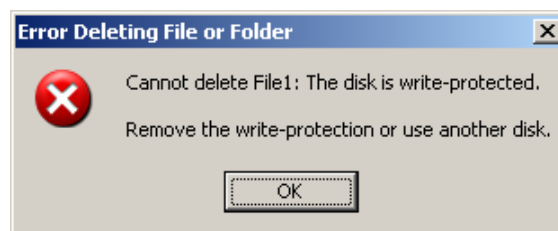


圖 10.8 - 刪除檔案或資料夾時發生錯誤

如果您目前在唯讀模式下登入，但現在想要解除鎖定隨身碟以獲得安全資料分割區的完整讀取/寫入權限，您必須先關閉 D300S 再重新登入，並且在登入前取消核取「Read-Only Mode」(唯讀模式) 核取方塊。

著作權所有 © 2023 Kingston Technology Corporation, 17600 Newhope Street, Fountain Valley, CA 92708 USA.  
保留所有權利。

Kingston® IronKey™

Windows 是微軟的註冊商標。

所提及之所有商標和著作權均為其各自所有人的財產。

Kingston 對此處包含的技術或編輯錯誤和/或遺漏不承擔任何責任；也不提供因使用或使用此資料而造成的附帶或間接損失。本文提供之資訊如有變更，恕不另行通知。Kingston 無法保證在發佈之日後提供之任何資訊的準確性。本文件僅供參考。Kingston 概不就本文件內容作出明示或暗示的保證。

除非事先獲得著作權所有人之許可，否則禁止出於商業目的以任何標準 (紙本) 書籍形式散佈作品或衍生作品。